

PRESKRIPZIO TEKNIKOEN ORRIA

PROIEKTURAKO IDEIEN LEHIAKETA

GOGORA INSTITUTUAREN ERAKUSKETA-ESPAZIO BERRIA

ERAIKINEKO PATIOAN (MARIA DIAZ HAROKOA, 3 BILBO)

2021EKO MAIATZA

Memoriaren,
Bizikidetzaren eta
Giza Eskubideen Institutua

Gogora

Instituto de la Memoria,
la Convivencia
y los Derechos Humanos

Elisabete Añabarro
ELISABETE AÑABARRO
ELISABETE AÑABARRO

Elisabete Añabarro
ELISABETE AÑABARRO
GOBIERNO VASCO

1	KONTRATUAREN OBJEKTUA.....	2
2	SUSTATZAILEA	3
3	AURREKARIAK, MEMORIAREN PLAZA.....	5
4	ERAKUSKETA-ESPazio BERRIAREN NORTASUNA	6
5	LEHENDIK DAGOEN ERAIKINA	10
6	HIRIGINTZAKO EGOERA.....	11
7	JARDUKETAREN DESKRIBAPENA	12
8	EKT BETETZEA – SEGURITASUNA SUTEAK DAUDENEAN	14
9	PREMIEN MEMORIA.....	15
10	ORDAINSARIAK	16
11	IRIZPIDEAK.....	18
12	ESKAINZAN BALORATUKO DEN PROPOSAMEN GRAFIKOA	19
13	LIZITATZAILEAREN LANTALDEAREN ANTOLAMENDUA	19
14	PROPOSAMENAK AURKEZTEKO EPEA	20
15	INSTALAZIOAK BISITATZEA	20
16	KAUDIMENA ETA GAITASUNA	20
17	EPAIMAHAIA.....	21
18	DOKUMENTAZIOA	22
19	PROPOSAMENEN ANONIMOTASUNA	23
20	GAUZATZEKO BALDINTZA BEREZIA	23
	ERANSKINAK	24
1	ERANSKINA -J ARDUKETAREN OBJEKTU DEN ESPAZIOAREN PLANOAK	25
2	ERANSKINA – EGITURA-AZTERKETA	27
3	ERANSKINA – ERAKUSKETA-KANPAIEN NEURRIAK.....	28
4	ERANSKINA – ERAKUSKETA-PROIEKTURAKO ONARTUTAKO OINARRIAK.....	30

1 KONTRATUAREN OBJEKTUA

Gogora Institutuak esku hartzeko proiekturako ideien lehiaketa deitzen du, Bilboko Maria Diaz Haroko kaleko 3 zenbakian dagoen eraikineko patioan erakusketa-espazio berri bat eratzeko. Eraikineko patioan dagoen eremuaren arabera egokitze arkitektonikorako proiektu-proposamena egitea da lanaren xedea, bai eta toki hori erakusketa-espazio bati dagokion ikus-entzunezko ekipamenduaz hornitzea ere, era horretako proiektu batek behar duen zehaztasun, sakontasun eta zabaltasunez.

Gogorak, Memoriaren, Bizikidetzaren eta Giza Eskubideen Institutua den aldetik eskainiko duen dibulgazio eta zabalkunderako material guztiaren euskarria izango da erakusketa-espazio hori, batez ere ikus-entzunezko edukiak nabarmenduta.

Hala ere, proiektuen lehiaketa honen objektua ez da izango edukiak sortu, antolatu, editatu eta zehaztea, Gogora Institutuak berak egingo baitu zuzenean lan hori.



Erakusketa-espazio berria kanpoko eremu horretan ezarriko da.

Jarduketaren objektua den gainazala uharte-patio baten zati da gaur egun. Eusko Jaurlaritzako Kultura Sailaren Maria Diaz Haroko kaleko 3 zenbakiko eraikineko sotoko solairuen gainean dago, hain zuzen ere. Patio hori Gogorari atxiki zaio Eusko Jaurlaritzako Ondare eta Kontratazio Zuzendaritzaren 48/2021 Ebazpenaren bidez; 500 m² baino gehiagoko azalera du, baina azalera txikiagoan egin behar da jarduketa, sotoko solairu horiei argia ematen dien patioa irekidura errespetaturik.

Horrenbestez, lehiaketa honen objektu den eraikuntza sotoko blokearen estalkiaren gainean egingo da; baldintza hori garrantzitsua da eraikuntzaren proposamena definitzeko.

Era berean, hirigintzaren arloan nabarmendu behar da eraikuntza berriak Lurzoruaren Legearen Behin-behineko Erabileren Laugarren Atalaren zehaztapenak bete beharko dituela.

Aurkezten den proposamenak beti izan beharko du bideragarri arlo teknikoaren, hirigintza-arloaren eta aurrekontuaren ikuspuntutik, eta, erantsitako programaren zehaztapenak ez ezik, indarrean den nahitaezko araudia ere bete beharko du.

Obra-proiektuaren idazketa- eta zuzendaritza-lantaldea lizitzeko prozesuari dagokionez, ideien lehiaketaren prozeduraren bidez egingo du lizitazioa Gogora Institutuak. Ondoren, kontratazio negoziatuko prozedura bat hasiko da ideien lehiaketa irabazten dutenekin.

2 SUSTATZAILEA

Eusko Legebiltzarrak 2014ko azaroaren 27an onartutako 4/2014 Legearen bidez, Memoriaren, Bizikidetzaren eta Giza Eskubideen Institutua sortu zen, Euskal Autonomia Erkidegoan memoria-arloko politika publikoak koordinatzen dituen Eusko Jaurlaritzako erakunde autonomo gisa. Institutua 2015eko uztailaren 1ean hasi zen jardunean, eta haren Zuzendaritza Kontseiluan herrialdeko sentsibilitate politiko guztiek eta memoriaren arloko adituek parte hartzen dute.

Gogoraren xedea eta helburu orokor eta zehatzak zertuko diren espaziotzat hartu behar da erakusketa-espazioa:

Legeak hitzez hitz dioenari jarraikiz, hau da Memoriaren, Bizikidetzaren eta Giza Eskubideen Institutuaren xede nagusia:

«Erreskatatu, nabarmendu, oroitu eta transmititu behar ditu indarkeriazko gertakari larrien erdian duintasuna, berdintasuna, askatasuna... defendatzeko borrokatu ziren balio eta ahalegin demokratikoak».

Helburu orokorrej dagokienez, legearen zioen azalpenak lehen helburuaz eta azken helburuaz hitz egiten du:

«Lehen helburua da herritarren arteko elkarriketa sortzaile bat bideratzea, sustatzea eta adieraztea, iraganeko esperientzia sozial eta politikoki traumatikoetan elkarrekin bizi diren memorien arteko elkarriketa bat.

Azken helburua da laguntzea agora bat eraikitzen, dinamikoa eta emankorra, plaza publiko bat, balioen topagune sozial bat, berdintasun, askatasun eta demokrazia maila handiagoak lortzeko».

Artikuluetan, legeak berariazko lau helburu ezartzen ditu, eta honela adierazten ditu:

·Ekarpen kualitatiboa egitea euskal gizartearen askatasunaren aldeko borrokaren, giza eskubideen bermearen eta bizikidetza demokratikoaren oroimenean funtsezkoak diren balio etikoei eta printzipio demokratikoei buruzko politika publikoa diseinatzen, sustatzen, garatzen eta gauzatzen.

·Gure herriak askatasuna eta demokraziaren garapena defendatzen hainbat hamarkadatan mantendu duen prozesua gogoan, sustatzea etengabeko orotzapena egin dadin herritarrek prozesu hura ezagutzea, ulertzea eta kontzientzia hartzea bermatzen duten balio politiko eta sozialez.

·Gordetzea, garatzea eta zabalitzea memoriak eragin duen ondare kolektiboa, bizikidetza demokratikoaren oinarri diren balioen eta printzipioen defentsarena, biktimen lekukotasunean alderdi ordezkaezin bat duena.

·Institutuak bultzatu egingo du giza eskubideak eta bakearen balioak zabaltzeko, sustatu eta defendatzeko lana.

Herritarrentzako komunikazio-elementu gisa balio izango du erakusketa-espazio berriak, etorkizunerantz proiektutako bizikidetza normalizatu eta adostuan aurrera egin nahian, gure iragana izan denari buruzko gogoeta zintzoaren gainean oinarrituta.



Memoriaren Eguna 2017

3 AURREKARIAK, MEMORIAREN PLAZA

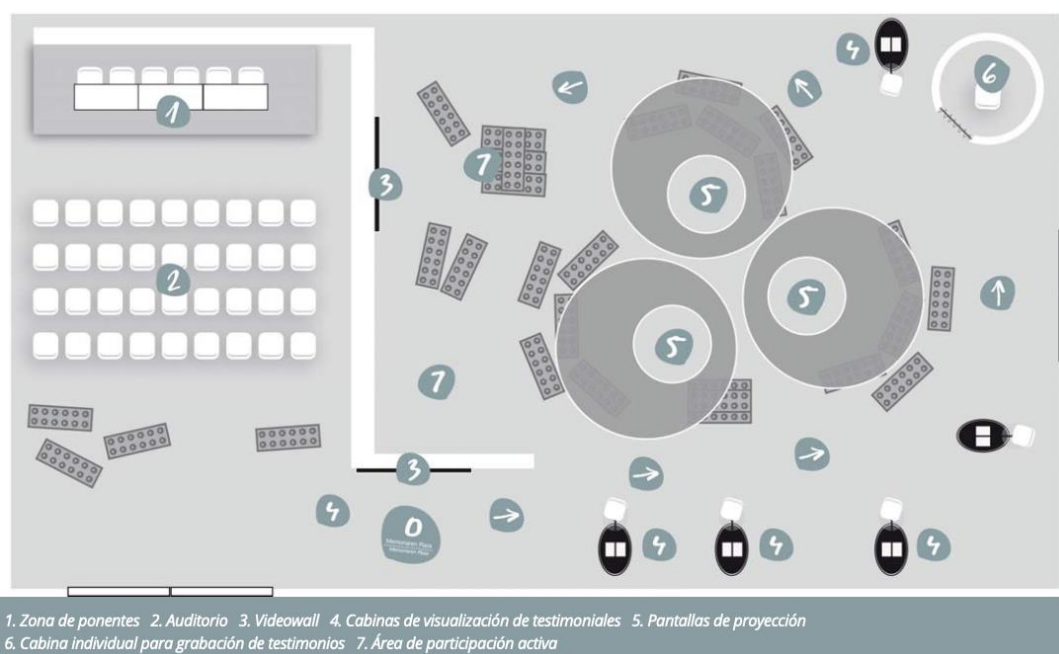
Gogora Institutuak Memoriaren Plaza erakusketa ibiltaria hasi zuen 2016ko urtarrilean, eta EAEko herri nagusiak zeharkatu ditu ordutik, memoriaren eraikuntzan gizarteak parte har dezan bultzatzeko.

Memoriaren Plaza erakusketak aukera ematen zuen bereiz entzuteko ETA, GAL, Batallón Vasco Español erakundeen terrorismoaren eta bestelako terrorismoen biktimen lekukotasuna eta bizi-esperientzia, poliziaren legez kanpoko indarkeriaren biktimena eta Gerra Zibilaren eta frankismoaren lekukotasunak.



Memoriaren Plazaren irudiak.

Ikus-entzunezko edukia duten azalpen-elementuen eta elementu interaktibo bidez, herritarrei eskatu nahi zitzaien gogoeta kritikoa egin zezatela EAEn gertatutako giza eskubideen urraketei buruz.



1. Zona de ponentes 2. Auditorio 3. Videowall 4. Cabinas de visualización de testimoniales 5. Pantallas de proyección
6. Cabina individual para grabación de testimonios 7. Área de participación activa

Memoriaren Plazaren banaketa.

Memoriaren Plazak ondo definitutako bost arlo zituen. Lehenengoak terrorismoaren biktimen senideen grabazioak biltzen zituen. Bigarren eremua poliziaren legez kanpoko indarkeriaren biktimen memoriari buruzkoa zen. Hirugarrenik, Memoria Historikoaren lekukotasunak biltzen ziren. Erakusketan toki bat zegoen, halaber, parte hartzen zutenek beren lekukotasunak grabatu edo idatz zitzaten, haien bidez beren sentipenak eta memoria adierazi, eta memoria kolektiboaren puzzle handia osatu ahal izateko.

Erakusketa-gunearen barruan, gogoetarako eremua handitzearen, indarkeriaren biktima izan direnen mahai-inguruak eta eztabaidak egiteko eremu bat ere bazegoen.

4 ERAKUSKETA-ESPAZIO BERRIAREN NORTASUNA

Memoriari buruzko erakusketa-proiektu bat eratzeak berekin dakar sormenezko eta ikus-entzunezko lengoia baten bidez iraganaren gaineko begirada denon esku jartzea. Lan hori erronka handia da, aniztasuna, elkarrizketa eta adostasuna bezalako tresnen bidez lortu nahi baitugu hori. Gogoraren 2017-2020 aldirako Jarduera Programak esparru kontzeptual bat eskaintzen du prozesu hori kudeatzeko. Hurrengo paragrafoak hitzez hitz hartu dira haren sarrerako III. puntutik.



Memoriaren Plazaren karparen kanpoko irudia.

«Iraganera begiratuz gero, ETAren amaierak gertatutakoari buruz eztabaidatzera garamatza. Eta, hala, berehala agertzen da memoria ezberdinak kudeatzeko zailtasuna. Memoria poliedrikoa eta gatazkatsua da, are gehiago mina oraindik egutegian hurbil ikusten denean. Gertaera urrutiagokoak gogoratzen dituen memorian, denboraren iraganak leundu egiten ditu ertzak; memoria hurbilean, aldiz, oraindik ere zorrotzak dira ertzak.

Horren harira, XXI. mendean partekatu behar diren gutxieneko oinarri etikoak identifikatzea da gakoa, memoriaren ikuspegiaren aniztasuna ez dadin etorkizunean aurrera egiteko eragozpen izan. Memorien aniztasuna kudeatzea eta gero guztiak bateratu ahal izateko gutxieneko oinarri etiko partekatu bat identifikatzea da, seguru

asko, memoriaren politika publikoak eta Gogora Institutuak –politika horren adierazpen instituzionala den aldetik– lortu behar duten erronka nagusia.

Auzi neuralgiko hori lantzeko, Jarduera Plan honen erreferentzia-esparrua Eusko Jaurlaritzaren 2017-2020ko Bizikidetzaren eta Giza Eskubideen Planean zehaztutakoa da. Eta, horri heltzeko, hona hemen bete beharreko hiru irizpide nagusi:

·Ez baztertu. Iraganera begiratzean ezin da baztertu terrorismo, indarkeria edo giza eskubideen urraketa bat ere, ez eta horien biktima bakar bat ere. Guzti-guztiak aintzat hartu behar dira, ikuspegi integrala jorratzeko.

·Ez legitimatu. Iraganari buruzko memoria kritikoa egitean ezin da onartu gatazkaren, bando arteko borrokaren edo justifikazio politikoen teoria, giza eskubideen beste urraketa batzuk edo beste edozein aitzakia erabiltzea terrorismoa edo indarkeria legitimatu, justifikatu, konpentsatu edo minimizatzeke.

·Ez garrantzirik kendu. Iraganari buruzko hausnarketa kritikoan halakorik ez errepikatzea lortu nahi bada, gogoeta ezin da generikoa soilik izan; berariaz eta modu berezian uko egin behar zaio edozelako terrorismo- edo indarkeria-kasuaren legitimazio, konpentsazio eta minimizazioari».

Azaldu bezala, Gogora sortzen duen 4/2014 Legeak eta 2017-2020 aldirako haren Jarduera Programak zehazten dute Gogoraren erakusketa-proiektua kokatu beharreko esparrua. Programa horrek erakusketa-estrategiaren gaiari buruzko gogoeta zabala egiten du. Jarraian, 2.3.3. puntuko paragrafoak laburbiltzen dira. *Bigarren zatiko azalpen-estrategia. 2017-2020 jarduera-programaren orientazioa:*

Erakusketaren gaiari buruzko gogoeta orokorra:

«Memoriari buruzko erakunde batek adierazpen-diskurtso eta -proiektu propioak izan behar ditu. Tresna hori da, hain zuzen ere, plan honen bigarren lehentasun estrategikoari erantzuna emateko baliabide nagusietako bat: "kalera eta herritarrengana memoriaren balio zehatza eta benetakoa hurbiltzea, eta, horretarako, bere gaitasun etikoa eta hezitzailea sustatzea, elkarrizketa, eztabaida eta gizarte-partaidetza sustatu ahala».

Hori dela eta, gaur egun erakusketa-ereduaren aldeko apustua egin baino lehen hausnarketa geldo eta bare bat egin behar da. Erakusketa-proposamen asko eta asko inauguratu eta hilabete gutxira zahartu eta iraungitzen dira, inbertsio garrantzitsuak egin ondoren. Hori dela eta, esperientziaz baliatu behar da, eta presazko erabakiak eta inprobisazioa baztertu.

Teknologia berriek –eta, horien barruan, ikus-entzunezko baliabideen eremu mugagabeak– guztiz eraldatu dute erakusketaren kontzeptua bera. Testuinguru horretan, erakusketa-proposamen batek erakartzeko eta irauteko duen gaitasunari buruzko gakoak eta gizarte-sentsibilitateak dinamikoak eta aldagarriak dira. Ondorioz, ondo egituraturutako hausnarketa geldoa egitea guztiz justifikatuta dago.

Gogora Institutuaren kasuan, zorionez, hausnarketarako denbora horrek ez du esan nahi memoriaren euskal erakundea erakusketa-proiekturik gabe geratuko denik. Eratu zen lehen egunetik, Institutuak Memoriaren Plaza erakusketa ibiltaria jarri du martxan, eta emaitza kuantitatibo eta kualitatibo garrantzitsua izan du, gizartean eta politikan jaso duen erantzunari erreparatuz gero.

Ondorioz, bi irizpide ezar daitezke Gogora Institutuak datozen bi urteetan erakusketa-atorrari nola helduko dion zehazteko: lehenik eta behin, Memoriaren Plaza erakusketa ibiltariarekin jarraituko da, eta, bigarrenik, epe ertaineko erakusketa-proiektuari buruzko azterketa-prozesu bat hasiko da».

Abiapuntuak:

«Oro har, erakusketa-proiektuak gutxienez honako ezaugarri hauek izan beharko ditu:

·Bisitariaren elkarrekintza sustatu behar du, eta memoriaren eraikuntzan parte hartzera eta hausnartzera bultzatu.

·Ikusizko mezua idatzizkoaren gainetik jarriko du, eta pentsarazteaz gain, sentiarazi ere egin behar du.

Aldi historikoak eta biktimizazio-arrazoiak bereizi behar ditu, eta berariaz baztertu behar du gertaerak justifikatzea edo gertaera batzuk beste batzuekin konpentsatzea.

·Bidegabekeriaren eta sufrimenduaren isla izateaz gain, egoera traumatikoetan erantzun positiboren bat eragin zuen alderdi oro islatu behar du.

·Denboran zehar irauteko eta dinamikoa izateko pentsatuta egon behar du.

·Aldizka eguneratzeak eta aldaketak egiteko aukera eman behar du.

·Neurtua eta proportzionatua izan behar du baliabideen gaineko inbertsioa egitean, bai martxan jartzeko orduan, bai berau mantentzeko orduan».

Erakusketa-diskurtsorako esparrua:

«Kontzeptu-mailan, erakusketa-espazio edo -formatu batetik pasatzean hiru une garrantzitsu aurkituko ditu bisitariak: sarrera, gure mikrokosmosetik atera eta bestelako mikrokosmos baterako sarbidea izango dena; irteera, emozio, sentsazio edo hausnarketa esanguratsuak eragiteko helburua duena; eta sarreraren eta irteeraren arteko espazioa, eragin sensorial eta intelektualeko erreferentziak sortuko dituena. Ohar hauek hiru puntu horien arabera egituratu dira, eta bisitari helduei, eskoletako ikasleei nahiz unibertsitate-ikasleei harrera emateko pentsatuta daude.

·Sartzean, paradigma-aldaketa

Memoria gizartearen bizikidetzeta hobetzea xede duen politika publikoa da. Memoriaren arazo nagusia autoafirmazio ideologiko, politiko, erlijioso, intelektual edo identitariorako

tresna hutsa bezala erabiltzen denean sortzen da. Hau da, iragana oraina justifikatzeko erabiltzen denean.

Ikuspuntu horretatik, ohikoa izaten da memoriaren aurrean gaudenean gure ikuspegia hartatik espero dugunaren arabera izatea; alegia, memoriari zer eskatzen diogun, ikuspegi horretatik behatzea. Hau da, gure ideologia berretsi eta justifika dezala, edo gutxienez ez gaitzala deseroso sentiarazi gure biografian, jarreretan edo usteetan.

Memoriaren politika publikoen sustapenean, hala ere, berrikuntza gako bat egon da: beste paradigma batean jartzea, hain zuzen. Kontua ez da soilik nik memoriari zer eskatzen diodan, baizik eta memoriak niri zer eskatzen didan planteatzea.

Ondorioz, bisitaria memoriari buruzko erakusketa batera sartzean, lehenengo iradokizuna autokonplazentziarako bidea ematen ez duen puntu batean jartzea da. Sartzean, honakoa galdetu behar da: zer eskatzen diodan, baina baita zer ematen diodan ere. Edo zer eskatzen diodan memoriari eta zer eskatzen didan berak.

Irtetean, lau galdera

Memoria kritikoa –hau da, autokonplazentzia helburu ez duena eta deserosoa izan daitekeena– galderen memoria da. Sentiarazteko eta pentsarazteko galderen memoria. Memoriari buruzko erakusketa bat bisitatu ondoren buruan izan ditzakegun hausnarketak honakoak bezalako interpelazioak izan daitezke:

- 1. Zer aldatuko nukeen gertatu zen horretan.*
- 2. Zer aldatuko nukeen egin nuen edo egin ez nuen horretan (zer egingo nukeen nik, non kokatuko ote nintzatekeen).*
- 3. Zer ez litzatekeen inoiz errepikatu behar.*
- 4. Zein balio positibo gorde beharko litzatekeen.*

Ibilbidean zehar, erreferentzia batzuk

Erakusketaren ibilbideak, plangintzak hala eskatzen duenean, bereizi egin behar ditu bai Memoria Historikoaren eta Orintsuko Memoriaren behin-behineko espazioak, eta baita hiru errealitate ezberdin ere: Gerra Zibila eta Diktadura, terrorismoa, eta poliziaren legez kanpoko indarkeria. Espazio eta errealitate horietako bakoitzera hurbiltzeko, elementu batzuk behar izaten dira: (1) gertatutakoari buruzko datu objektiboak; (2) bidegabekeriaren lekukotasunak, (3) erresilientzia demokratikoaren lekukotasunak, eta (4) erakusketan interakzioa edo elkarrekintza sustatzen duten beste elementu batzuk.

Hala ere, hori guztia bezain garrantzitsua (edo are garrantzitsuagoa) izan daiteke bizipen horiek sortzen dituzten tentsioei eta emozioei arreta egitea. Indarkeriaren bidegabekeriak sortu dituen traumen memoriaren oinarriko esperientziak horiek zeharkatzen dituzten lau tentsio emozionaletan laburbildu daitezke. Erakusketaren diskurtsoan eta baliabideetan, beraz, kontuan har litezke lau tentsio hauek:

·Heriotzaren eta bakardadearen arteko tentsioa.

·Bakardadearen eta elkartasunaren arteko tentsioa.

·Justiziaren eta bidegabekeriaren arteko tentsioa.

·Gorrotoaren eta maitasunaren arteko tentsioa».

5 LEHENDIK DAGOEN ERAIKINA

Eraikinak sotoko lau solairu ditu (lurzatiaren azalera osoa hartzen dute), eta Artxibo Historikoak erabiltzen ditu. Neurri hauek ditu: 20,0 m zabal x 68,5 m sakon. Sotoko solairuak argitzeko eta aireztatzeko, bi patio daude, bat lurzatiaren atzeko aldean (2,1 m zabal eta eraikinaren zabalera osoa), eta beste patio bat, lurzatiaren erdialdean (9,5 m x 5,0 m).

Sestraren gainean, eraikinak beheko solairu bat eta goiko sei solairu ditu, bulego-erabilerakoak. Eraikinaren zati horrek Maria Diaz Haroko kalera ematen du (20,0 m zabal eta 24,5 m sakon).



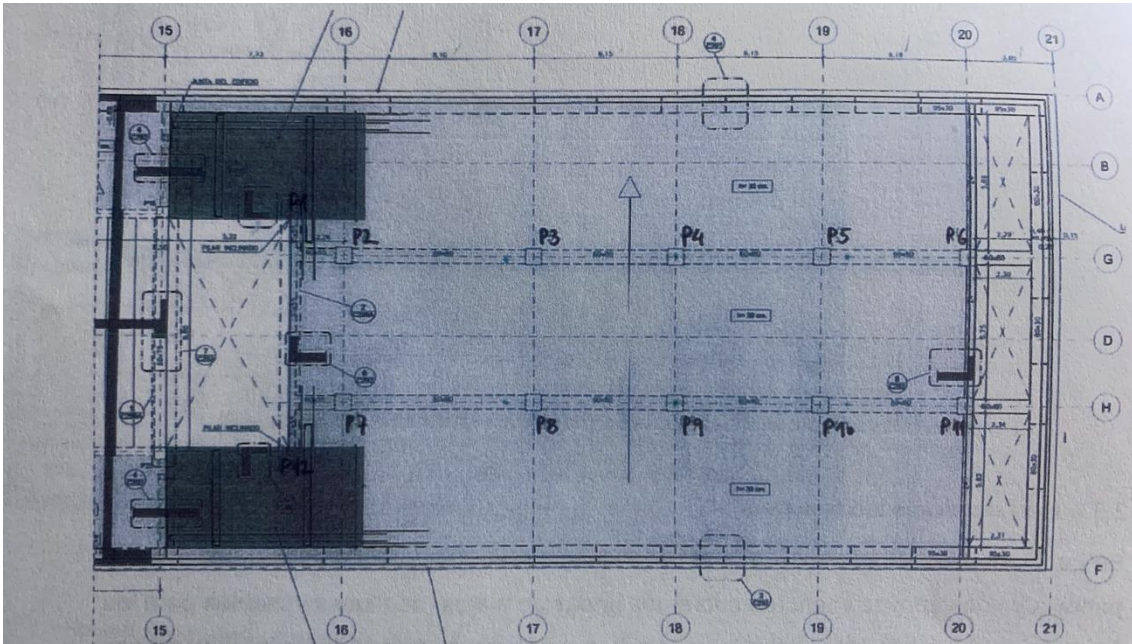
Bilboko Maria Diaz Haroko kaleko 3 zenbakiko eraikinaren fatxada nagusia.

Eraikinak gainazaleko zimendura du, eta zapata bakartuak ditu, 25 cm-ko ertzeko hondoko lauza batez elkarri txarrantzatuta. Ukondotuta edo behin-behinean finkatutako pantaila-hormen babesean induskatu ziren sotoko hormak.

Sotoko solairuetan euskarri-perimetrala dago pantaila-horman, eta tarteko euskarriak, hormigoi armatuzko zutabeekin (70x70 cm) bi zutabe-lerrotan; zutabeen arteko argia 6,2 eta 8,1 metro bitartekoa da.

Eraikinean forjaketa mota ezberdinak daude: batzuk gatzari lauen eta zeharkako gatzarien bidez eginak, zeinen gainean aurrelauza batzuk baitaude, eta noranzko bakarrek zeharkako gatzariez indartutako lauza trinkoen bidez egindakoak besteak. Jarduketaren eremuan, forjaketa 30 cm-ko lodierako lauza trinko batez osatuta dago,

eta luzetara indartuta dago forjaketaren barruan gelditzen diren hormigoizko zutabeek (60 cm x 80 cm).



Jarduketa-eremuaren azpiko -1 sotoko sabaiaren egituraren geometria.

Gogora Institutuak, eraikuntza berria patioko forjaketaren gainean jartzeko, haren egiturari buruzko azterketa bat agindu du. Ildo horretatik, ez da gomendatzen eraikuntza astuna egitea, eta erakusketa-pabiloia sistema arin baten bidez gauzatu beharko litzateke, eraikitze-metodo lehorrak erabiliz (zurezkoak edo altzairuzkoak). Ez da baztertzeko, halaber, egungo forjaketara indartzeko estrategia bat pentsatu behar izatea, egungo egituraren gaineko esfortzuak gutxiagotzeko.

Dokumentu honi erantsi zaizkio egitura-azterlana eta patioaren geometria eta egituraren kokapena jasotzen dituen oinplano kotatua.

6 HIRIGINTZAKO EGOERA

Hirigintza-baldintzei dagokienez, honako puntu hauek nabarmendu behar dira:

- Maria Diaz Haroko kaleko 3 zenbakiko eraikinak ekipamendu publikoko kalifikazioa du Hiri Antolamenduko Plan Orokor berrian, eta oraingo egoeran finkatuta du eraikigarritasuna.
- Patioak zortasun batzuk ditu, hots, aireztapen-argiztapenerako patioak, haren forjaketara beheko solairuaren mailan baitago.
- Jarduketa Behin-behineko Erabileren barruan sartzen da, indarrean den Lurzoruari buruzko Legearen 36. eta 37. artikuluetan ezarritako moduan:
 - o Kultura-erabilera da.
 - o Zuzkidura publikora zuzendutako lurzorian dago.

- Instalazioak adierazitakoa bete behar du desmuntatuak izateko eraztasunari dagokionez. Hala ere, eraikuntza bat izan behar da, eta ez karpa motako elementu bat.

7 JARDUKETAREN DESKRIBAPENA

Jarduketaren helburua da arkitektonikoki definitzea hala erakusketa-espazioak duen erabilera publikoaren eremua nola Gogora Institutuaren edukiak hartuko dituzten erakusketa-euskarriak.

Multzoa Bilboko Maria Diaz Haroko kaleko 3 zenbakian jartzea proposatzen da. Eraikin horretan daude Gogora Institutuaren bulegoak, eta errazagoa da, beraz, erakusketa-espazioaren kudeaketa.

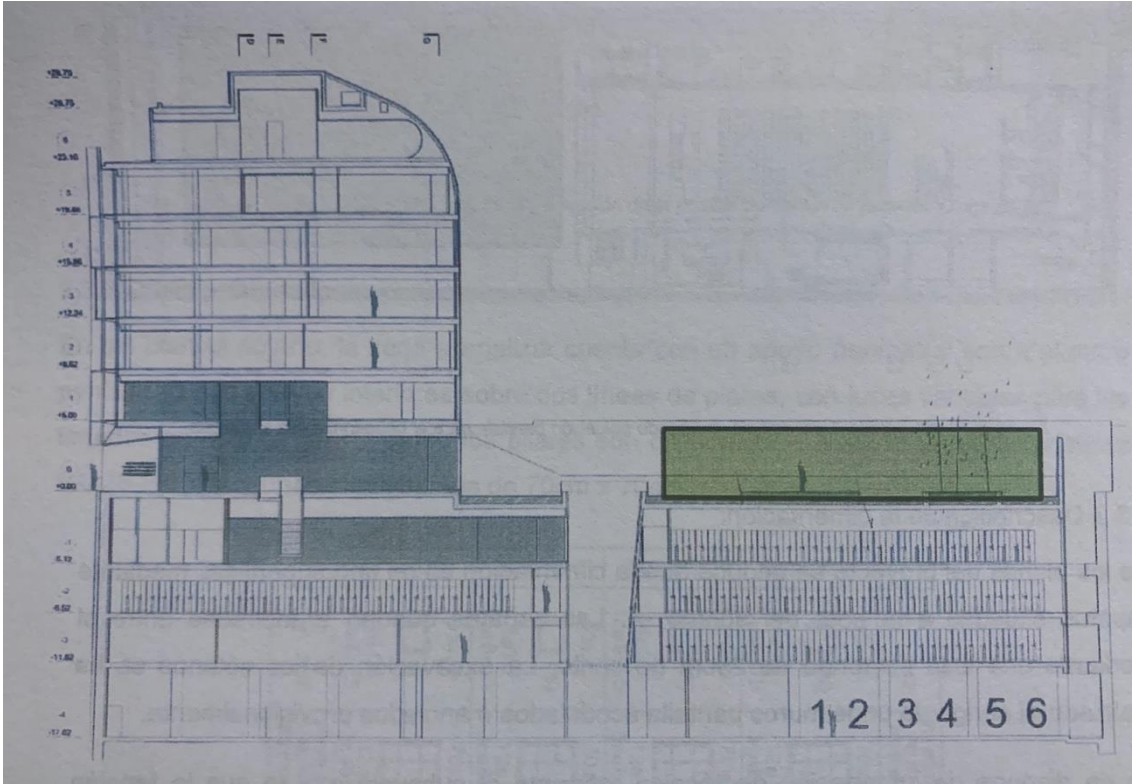
Eraikin horrek uharte-patio bat du, eta horren azpian dago, gaur egun, EAEko Artxibo Historikoa. Kanpoko eremu horrek kalearekin lotura du eraikinaren beheko solairuko atartearen bitartez. Atartea beiraduna da, eta patiotik zuzenean ikusten da kalea, eta alderantziz; kota bera dago, halaber, bi aldeetan.



Erakusketa-espazioaren eremua (lauki gorria).

Memoriaren Plazaren oraingo erakusketak 400 m² inguru hartzen ditu. Jarduketaren xede den uharte-patioari dagokionez, toki erabilgarria atzeko aldean mugatuta dago, patio nagusia eta atzeko patioa errespetatu behar direlako, sotoko solairuei argia ematen diete eta. Ondorioz, azalera 530 m² ingurukoa da, baina asmoa ez da eremu hori guztia okupatzea, perimetroarekiko tartea utzi beharko baitira segur aski, eraikitzeko eta mantentze-lanetako kontuengatik.

Bolumen berriaren altuerari dagokionez, patioko horma perimetralaren altuerak mugatuta dago, kota hori gainditzerik ez baitago.



Erakusketa-espazioaren eremua (lauki berdea), eraikinaren sekzioarekin alderatuta.

Dauden zuhaitzei, ahal den neurrian, eutsi beharko zaie, edo, horretarako aukera egonez gero, lekuz aldatuko dira, jardinerarekin batera, tokiz aldatzea ahalbidetzen duen osoko irtenbide batean. Era berean, erakusketa-espazioaren eta eraikineko atartearen arteko oinezkoentzako lotura egin beharko da, eta ahalik eta erabilgarriena eta erosoena izan beharko da. Izan ere, eraikin nagusiaren atartearen eremu batzuk egongo dira erakusketa-espazioari laguntzeko; komunak, adibidez.

Aurreko ataletan adierazi bezala, proposatutako eraikuntza sistema arin eta lehor baten bidez egin beharko da, eta desmuntatzeko modukoa ere izan beharko da. Baldintza horietan egitea funtsezkoa da erakusketa-espazio berria modu egokian eratu ahal izateko.

Gainera, lehendik dagoen forjaketaren gainean ipiniko den eraikuntza-euskarriaren nolakotasuna bereziki zainduko da, sotoen iragazgaiztasunari kalterik ez egiteko.

Diseinuak kontuan hartu beharko du bolumena ahalik eta integratuena egotea patioaren eremuan, eraikinean eta zuzeneko ingurunean. Estalkiaren garrantzia nabarmendu behar da, bolumenaren kokapena dela-eta presentzia handia duelako. Haren arkitekturaren kalitatea zaindu eta nabarmendu beharko da, erakundearen nortasun-ezaugarri gisa, eta hirigintzako ingurunearen bilakaerari egokitzen saiatuko da.

Eraikuntza-mailan funtsezkoa izango da lehendik dagoen eraikinari lanen ondorioz deformazio, ur-sarrera, kalte eta bestelakorik ez eragitea.

Barneko eremuak koherentzia izan behar du Gogorak jarduketara-ildo estrategikoetan ezarritako diskurtsoarekin.

Arauei dagokienez, aplikatu beharreko eskakizun guztiak bete beharko dira, bereziki ergonomiaren eta ingurumenaren arlokoak.

Eraikinak erosotasunerako behar diren gutxieneko prestazioak eskaini behar ditu. Funtzionala izatea lortzeko, garrantzia handia izango dute tenperatura-konfortak, aireztapenak, elektrizitateak eta datuek. Ildo horretatik, nabarmendu behar da edukiak ez direla izango proiektuen lehiaketaren proposamenaren objektu, Gogorak kudeatuko baititu zuzenean. Erakusketa-euskarriak, ordea, bai diseinatu beharko dituzte multzoarekiko koherentzia zainduta; elementu horiek, gainera, eta, horrez gain, eremua erabiltzeko eta edukiak integartzeko malgutasun eta erraztasun handia eduki beharko dute.

Eduki gehienak ikus-entzunezkoak dira. Pertsonen aurpegiak irudiak eta haien lekukotasunak izango dira erakusketaren funtsezko zatia. Baina noiz edo noiz, beira-arasa batzuk ere beharko dira zenbait objektu hautaturentzako. Bisitariarekiko interakzioa bilatzea ere garrantzizkoa izango da.

Memoriaren Plazarako proposatutakoaren aldetik, aukera egon beharko da bereiz entzuteko ETA, GAL, Batallón Vasco Español erakundeen terrorismoaren eta bestelako terrorismoen biktimen lekukotasuna eta bizi-esperientzia, poliziaren legez kanpoko indarkeriaren biktimena eta Gerra Zibilaren eta frankismoaren lekukotasunak. Horretarako, irtenbideak eman beharko dituzte pertsonak eremuz eremu audioak entzuten joan ahal izan daitezen, baina audioen artean interferentziarik sortu gabe.

Patioarekiko interakzioa integrazio funtzional eta bisual modura izan behar da kontuan, patio horrek erakusketa-espazioarekin lotutako unean uneko ekitaldietarako ere balio dezake eta.

Mantentze-lanen arloko irizpideak kontuan izan behar dira proposamenetan, hala kostuei nola ekipamendu guztiak kudeatu eta ikuskatzeko erraztasunari dagokienez.

Erakusketa-espazioa banaka edo talde txikietan bisitatu ahal izango da, eta ikasle talde handiagoetan ere bai. Eraikuntzak egoera guztiei erantzungo die, eta fluxu eta zirkulazio koherenteak ahalbidetuko ditu kasu guztietan.

8 EKT BETETZEA – SEGURITASUNA SUTEAK DAUDENEAN

Adierazi den bezala, jarduketa lehendik dagoen eraikin bateko patio batean egingo da. Beraz, okupatzaileen ebakuazioa lehendik dagoen eraikinaren ataria zeharkatuz egingo da.

Aurkeztu beharreko proposamenak egoera hori aztertu beharko du, eta ebatzi nola ebakuatuko diren okupatzaileak eraikinaren ebakuazio propioa blokeatu gabe.

Aurreko azterketaren ondorioz, eskaintzan jaso behar da zer jarduketa egin behar diren lehendik dagoen eraikinean; jarduketa horiek ondoren egin beharreko prozedura negoziatuaren bidez kontratatzen den proiektuaren objektu izango dira.

Eraikinaren beheko solairuaren planoak erantsi dira eranskinetan. Plano horietan, eraikin nagusiaren beheko solairuaren sektoreak ikus daitezke. Ataria S1 sektorean dago; sektore hori -1 soto-solairura eta lehen solairura ere hedatzen da.

Eraikinaren kostuaren eta museografiaren kalkuluari dagokionez 10. puntuan adierazitako balorazio ekonomikoak ez du jasotzen lehendik dagoen eraikineko jarduketa. Baina gerora egin beharreko prozedura negoziatuaren ordainsariek bai jasotzen dute jarduketa osoa, lehendik dagoen eraikinari eragiten dion zatia barne.

9 PREMIEN MEMORIA

Gogoraren Zuzendaritza Kontseiluak 2019ko ekainean onartutako "Gogora Institutuaren erakusketa-proiektua definitzeko oinarriak" dokumentuan, definitzen da espazioa eremu ezberdinetan antolatuko dela; eremu horiek fisikoki argi bereizita egongo dira, gaiaren arabera, eta tratamendu propio eta autonomia izango dute.

Oinarri horietan ezarritakoa eguneratuz gero, erakusketa-espazioa azpiespazio hauetan banatuko litzateke:

- 1) Gerra Zibilaren eta Diktaduraren memoria; lehen eremua gutxiago garatuko da, bikoiztasunak saihesteko eta espazioen arteko osagarritasuna bultzatzeko -kasu honetan, 1937 Gernikako Bake Museoarekin-
- 2) ETAren terrorismoaren memoria
- 3) Eskuin-muturreko antolakunde terroristen memoria (GAL; BVE...)
- 4) Botere-gehiegikeriaren eta indarkeriaren erabilera bidegabearen ondoriozko eskubide-urraketen memoria.
- 5) Injustiziaren eta eskubide-urraketen aurkako erresistentzia demokratikoaren memoria, eta bakearen, askatasunaren, demokraziaren eta giza eskubideen defentsa eta sustapenaren aldeko konpromiso zibikoaren memoria.
- 6) Erakusketa bisitatzen duten pertsona eta taldeen arteko interaktuazioa eta parte-hartzea sustatzeko espazioa.

Memoria-aretoetan, oinarrizko edukiak lekukotza eta bideoen ingurukoak izango dira, batez ere biktimen ingurukoak; beraz, bereziki garrantzitsua da leku horietan ikus-entzunezkoak eta bitarteko interaktiboak jartzea. Horrekin batera, mahai interaktiboak, panelak eta bitrinak jarriko dira.

Gogora Institutuak 3 proiektzio-kanpai ditu, eta espazio berrirako utziko ditu. Gelen diseinuarekin koherenteak badira, erabili ahal izango dira, baina ez da nahitaezkoa horiek erabiltzea. Dokumentu honi erantsi zaio aipatutako kanpaiei buruzko informazioa (neurriak, geometria...).

Espazio horiez gainera, harrera-espazio bat jarri beharko da, ahal den neurrian sarrerak eta irteerak kontrolatzeko. Eremu horretan armairuak ere egongo dira, bisitarien materiala, motxilak eta txaketak gordetzeko. Ez da zertan komunik ezarri, eraiki nagusian daudenak erabiliko baitira.



Kanpaien irudia.

10 ORDAINSARIAK

Esan den bezala, ideien lehiaketa honen ondoren, prozedura negoziatu bat garatuko da, aipaturiko erakusketa-espazio berri horren exekuzio-proiektua idazteko eta obra zuzentzeko zerbitzuak kontratatzeko.

Ideien lehiaketa honetarako proposamena irabazten duen taldeak jarraian adierazten diren sarietatik lehenengoa eskuratuko du. Eta, gainera, talde hori bera hautatuko da exekuzio-proiektua idazteko eta obra zuzentzeko zerbitzuen prozedura negoziaturako.

Taula honetan adierazi dugu zein den jarduketarako zenbatetsitako aurrekontua. Aurrekontu horretan oinarrituta kalkulatu da zein izango diren exekuzio-obra idazteko eta obra zuzentzeko ordainsariak. Era berean, adierazi nahi dugu aurkezten diren proposamenek koherenteak izan behar dutela taula honetan azaltzen den aurrekontu-banakapenarekin.

ESTIMACIÓN DE PRESUPUESTO DE ACTUACIÓN			
COSTE ESTIMADO DE EDIFICIO Y MUSEOGRAFÍA	SIN IVA	IVA	CON IVA
COSTE ESTIMADO EDIFICIO	595.000,00 €	124.950,00 €	719.950,00 €
COSTE ESTIMADO MUSEOGRAFÍA	523.600,00 €	109.956,00 €	633.556,00 €
TOTAL IMPORTE ESTIMADO DE CONSTRUCCIÓN DE EDIFICIO Y MUSEOGRAFÍA	1.118.600,00 €	234.906,00 €	1.353.506,00 €

Ideien lehiaketa honetan emango diren sariak:

Jarraian, erakusketa-espazio berriaren proiektuetarako ideien lehiaketa honi dagozkion sariak agertzen dira. Deialdi honek 24.000 euroko zuzkidura ekonomikoa izango du guztira (BEZik gabe). Lehen, bigarren eta hirugarren sariak emango dira, honela:

PREMIOS CONCURSO DE IDEAS DE NUEVO ESPACIO EXPOSITIVO			
PREMIOS CONCURSO DE IDEAS	SIN IVA	IVA	CON IVA
PRIMER PREMIO	13.000,00 €	2.730,00 €	15.730,00 €
SEGUNDO PREMIO	8.000,00 €	1.680,00 €	9.680,00 €
TERCER PREMIO	3.000,00 €	630,00 €	3.630,00 €
TOTAL IMPORTE DE PREMIOS DEL CONCURSO DE IDEAS	24.000,00 €	5.040,00 €	29.040,00 €
GASTO PREVISTO POR ANUALIDADES:	SIN IVA	IVA	CON IVA
2021	24.000,00 €	5.040,00 €	29.040,00 €
2022	- €	- €	- €

Proiektuak idazteko eta obrak zuzentzeko kontratuaren balio zenbatetsia (ondoren egin beharreko prozedura negoziatuaren bidezko kontratua):

Apartatu honetan, adierazten dugu zein diren gerora egin beharreko prozedura negoziatuaren ordainsariak, proiektuak idazteko eta obrak zuzentzeko zerbitzuei dagozkienak. Deialdi honek 10.000 euroko zuzkidura ekonomikoa izango du guztira (BEZik gabe). Zerbitzuei dagozkien kopuruak honela banakatuko lirateke:

HONORARIOS DEL PROCEDIMIENTO DE CONTRATACIÓN NEGOCIADO QUE PUDIERA DESARROLLARSE CON EL EQUIPO GANADOR DEL CONCURSO DE IDEAS PARA LOS SERVICIOS DE REDACCIÓN DE PROYECTOS Y LA DIRECCIÓN DE LAS OBRAS				
LA VALORACIÓN DE HONORARIOS DE REDACCIÓN DE PROYECTOS Y DIRECCIÓN DE OBRAS SE REALIZA BAJO EL SIGUIENTE COSTE ESTIMADO DE OBRA Y EQUIPAMIENTO		SIN IVA	IVA	CON IVA
		1.118.600,00 €	234.906,00 €	1.353.506,00 €
HONORARIOS REDACCIÓN PROYECTOS Y DIRECCIÓN DE LAS OBRAS		SIN IVA	IVA	CON IVA
ANTEPROYECTO (5% DE LOS HONORARIOS)		5.872,65 €	1.233,26 €	7.105,91 €
COSTES DIRECTOS		4.521,94 €		
COSTE DE PERSONAL		3.843,65 €		
OTROS EVENTUALES GASTOS		678,29 €		
COSTES INDIRECTOS		1.350,71 €		
PROYECTO DE EJECUCIÓN Y DE ACTIVIDAD (60% DE LOS HONORARIOS)		70.471,80 €	14.799,08 €	85.270,88 €
COSTES DIRECTOS		54.263,29 €		
COSTE DE PERSONAL		46.123,79 €		
OTROS EVENTUALES GASTOS		8.139,49 €		
COSTES INDIRECTOS		16.208,51 €		
DIRECCIÓN DE OBRAS Y TUTELA PERIODO GARANTÍA (35% DE LOS HONORARIOS)		41.108,55 €	8.632,80 €	49.741,35 €
COSTES DIRECTOS		31.653,58 €		
COSTE DE PERSONAL		26.905,55 €		
OTROS EVENTUALES GASTOS		4.748,04 €		
COSTES INDIRECTOS		9.454,97 €		
TOTAL IMPORTE HONORARIOS REDACCIÓN PROYECTOS Y DIRECCIÓN DE LAS OBRAS		117.453,00 €	24.665,13 €	142.118,13 €
LOS HONORARIOS TOTALES SUPONEN UN 10,5% SOBRE EL IMPORTE ESTIMADO DE OBRA Y EQUIPAMIENTO.				
GASTO PREVISTO POR ANUALIDADES:		SIN IVA	IVA	CON IVA
2021		76.344,45 €	16.032,33 €	92.376,78 €
2022		41.108,55 €	8.632,80 €	49.741,35 €

11 IRIZPIDEAK

Adjudikazio-irizpideak, garrantzi handienekotik txikienera, haien haztapena eta ebaluatze modua.

A. Balio-judizioan oinarrituta kuantifikatu beharreko alderdiak, 100 puntu, banakapen honen arabera:

- (i) Proposamenak programaren eskakizunetara egokitzea, [40] puntu gehienez.
- (ii) Arkitektura- eta erakusketakalitatea, [35] puntu gehienez.
- (iii) Lehiaketaren objektuarekin lotuta proposatutako eraikuntza-sistemen eta lehendik dagoen eraikinaren arteko koherentzia, eta proposamenaren bideragarritasun teknikoa, ekonomikoa eta eraikuntza-arlokoa, [20] puntu gehienez.
- (iv) Jasangarritasunari eta energia-aurrezpenari buruzko irizpideak betetzea. Eta teknologiaren, gizartearen edo ingurumenaren arloko berrikuntzak gehitzea, [5] puntu gehienez.

Epaimahaiak aurreko irizpideak neurtuko ditu proposamen bakoitzean (guztizko balorazioa, 100 puntu).

SPKLren 146.3 artikuluan aurreikusitakoaren babesean, hautatzeko prozesuan onartua izateko gutun-azal honetan lortu beharreko **gutxieneko** puntuazioa **[45] puntukoa** izango da. Lizitatzaille bakar batek ez badu gutxieneko puntuazio hori lortzen, jabetzak bi aukera izango ditu: lehiaketa eman gabe uztea edo puntuaziorik handiena lortu duten [hiru] eskaintzak onartzea.

12 ESKAINTZAN BALORATUKO DEN PROPOSAMEN GRAFIKOA

Balorazio-irizpideen barruan, kontuan hartuko da zer diseinu proposatzen den eraikinaren bolumetriarako. Zehazki, dokumentu honetan adierazitako zehaztapen guztiekin bat datorren bolumetria-diseinuaren arkitektura-proposamena aurkeztu beharko dute.

Arkitektura-proposamenak bolumen berriaren kanpoko irudia garatu beharko du. Eta eskaintzan, hauek jasoko dira gehienez.

- Planoak eta irudiak, 3 DIN-A3 orrialde gehienez.
- Memoria, 4 DIN-A4 orrialde gehienez.
- Infografiak.
- Aurkezpen-bideoa USB batean.

Proposatutako eraikuntza-materialak edo -sistemak zein diren adierazi beharko da, eta proposatutako arkitektura-definizioa hobeto ulertzeko eta, horrela, behar bezala baloratzeko, beharrezkotzat jotzen den informazio guztia.

13 LIZITATZAILEAREN LANTALDEAREN ANTOLAMENDUA

Enpresek lan horretara gutxienez honako profesional hauek bideratzeko konpromisoa hartuko dute:

- Ordezkaritza bat, goi-mailako teknikaria (arkitektoa, industria-ingeniarria edo bideetako ingeniaria). Enpresaren ordezkaritza eta solaskidea izango da jabetzaren aurrean. Ordezkaritza hori ondorengo lerrokadan azaldutako gutxieneko lantaldeko kidea ere izan ahalko da.

- Hala proiektuak idazteko nola obrak zuzentzeko, gutxieneko lantaldean honako hauek egongo dira nahitaez: arkitektoa bat, ingeniari bat eta arkitektoa tekniko bat, eta horietako bakoitzak 5 urteko esperientzia izango du gutxienez. Arkitektoari dagokionez, gutxienez exekuzio-proiektu bat idatzita eta kultura- eta erakusketa-erabilerarako eraikin baten obra zuzendua izango behar du (obra hori exekutatzeko aurrekontuak 5.000.000 eurotik gorakoa izan behar du). Gutxieneko lantaldeko kide berak egongo dira bi faseetan, salbu eta behar bezala justifikatutako salbuespenezko arrazoiren bat dagonean.

- Era berean, hala proiektuak idazteko nola obra zuzentzeko, nahitaezkoa da taldean museografian aditua den pertsona bat sartzea; pertsona horrek arkitektura, arte, historia

edo artearen historiako titulazioa izan behar du, eta museologiako graduondoak edo antzekoak. Pertsona horrek gutxienez proiektu museografiko bat idatzia eta instalazio museografiko bat zuzendua izan behar du (obra hori exekutatzeko aurrekontuak 150.000 eurotik gorakoa izan behar du) Gutxieneko lantaldeko kide berak egongo dira bi faseetan, salbu eta behar bezala justifikatutako salbuespenezko arrazoiren bat dagoenean.

Enpresak dena delakoagatik lantaldeko kideren bat nahitaez ordeztu behar badu, espezialitate bereko eta esperientzia egiaztatu berdineko edo handiagoko beste teknikari bat jarri beharko du haren ordeiz. Gutxienez 15 egun lehenago jakinarazi beharko du, halaber, onartu dadin.

14 PROPOSAMENAK AURKEZTEKO EPEA

Kontratuaren lizitazio-iragarkia kontratatzailearen profilean argitaratu, eta hurrengo berrogeita bosgarren (45) egun naturalaren hurrengo eguneko HAMABIAK (12) ARTE.

15 INSTALAZIOAK BISITATZEA

Enpresa lizitatzailleek eraikin eta kontratuaren objektu diren eraikina eta espazioa ikuskatu ahal izango dituzte. Bisitak oinarriak kontratatzailearen profilean argitaratu ondorengo lehen hogeitau egunetan programatuko dira, eta iragarki bidez deituko dira, kontratatzailearen profil horretan.

Eskaintzak egin ahal izateko, instalazioak bisitatu beharko dira nahitaez, garrantzitsua baita edukaren xehetasunak eta eraikina kokatuko den espazioa ulertzeko. Bisitaziurtagiriak emango dira; ziurtagiri horiek eskaintzarekin batera aurkeztu beharko dira.

16 KAUDIMENA ETA GAITASUNA

Kaudimen tekniko eta ekonomiko-finantzarioa eta gaikuntza enpresariara egiaztatze bideak.

Lizitazio honetan parte hartzeko, lizitatzailleek bide hauen bitartez egiaztatu behar dute beren **kaudimena eta gaitasuna**:

a) Kaudimen ekonomiko-finantzarioa:

Lizitatzaillearen adierazpena, azken hiru ekitaldietako urteko negozio-bolumenik onenari buruzkoa, edo, bestela, sozietatea eratu denetik egondako onenari buruzkoa. Azken hiru ekitaldietako onenean gutxienez 60.000,00 euroko urteko gutxieneko bolumena egiaztatzen duten enpresek baino ezin izango dute parte hartu.

Erantzukizunpeko adierazpen bidez egiaztatu beharko da, prozeduraren edozein faseetan, hargatik eragotzi gabe entitate kontratatzaileak dagozkion egiazturtagiriak eskatzeko ahalmena izatea (urteko kontuak, auditorietza-txostenak, etab.).

b) Gaitasun teknikoa:

Azken hiru urteetan egindako lanik nabarmenenak edo emandako zerbitzurik aipagarrienak (lehiaketaren xedearen antzekoak), zerbitzu edo lan horien zenbatekoak, datak eta hartzaile publiko zein pribatuak ere aipatuta.

Kontratazio-organoaren mendeko zerbitzuek hala eskatzen dutenean, erakunde edo enpresa kontratatzaileak eman edo onetsitako ziurtagirien bidez egiaztatuko dira lanak, hark emandako ziurtagiri baten bidez, edo ziurtagiri hori eduki ezean, lizitatzaillearen adierazpen baten bidez. Lehiaketan parte hartu ahal izateko, enpresek egiaztatu beharko dute azkeneko hiru urteetan egindako lanetako bat gutxienez honako lan mota hauetako bakoitzaren antzekoa dela, kontratuaren xedearen ildoarekin bat etorriz.

Kultura eta/edo Museoko erakusketa-espazioa egongo den eraikinaren obrak exekutatzeko proiektua, jarduera-proiektua idaztea eta obren zuzendaritza fakultatiboaz arduratzea (obra horien exekuzio materialaren kostuak 700.000,00 eurotik gorakoa izan behar du, edo guztizko ordainsariak, 70.000,00 eurotik gorakoak, BEZik gabe).

17 EPAIMAHIA

Aurkeztutako proposamenak aztertu eta ebaluatzeko, epaimahai kalifikatzailea eratuko da, honela osatua:

Eusko Jaurlaritzako Giza Eskubide, Memoria eta Lankidetzaren sailburuordea edo hark eskuordetzen duena.

Eusko Jaurlaritzako Kulturako sailburuordea edo hark eskuordetzen duena

Gogora Institutuaren zuzendaria edo hark eskuordetzen duena.

Arkitekto titulua duen pertsona bat, Bilboko Udalak izendatua.

Arkitekto titulua duen pertsona bat, Arkitektoen Elkargoak izendatua.

Arkitekto titulua duen pertsona bat, Gogora Institutuak izendatua.

Museografo titulua duen pertsona bat, Gogora Institutuak izendatua.

Gogoraren egituraren parte den teknikari bat, idazkari gisa jardungo duena.

18 DOKUMENTAZIOA

Lehiaketaren epaian behar den objektibotasuna babestearren, era anonimoan aurkeztuko dira proposamen guztiak. Horretarako, bi gutun-azal aurkeztuko dituzte: A eta C.

A gutun-azala.

A gutun-azal hau aurkeztu behar da: "Baldintza betetzen dela egiaztatzen duen agiria – A GUTUN-AZALA – GOIBURUA" jarrita lehiakideen anonimotasuna gordetzeko; dokumentazioan ez da inon agertuko lanen egilea edo egileak zuzenean edo zeharka identifika ditzakeen izen edo markarik.

Lehiaketatik kanpo geratuko dira anonimotasunaren baldintza aldeaz edo moldez urratzen duten proposamenak.

Administrazio Klausula Partikularren Agiriaren baldintza orokorren 13.1 klausulan adierazitako dokumentazioarekin batera, honako hauek jasoko ditu:

- a) Lehiatzen den pertsonaren edo enpresaren egiaztapena (NANaren fotokopia).
- b) Lehiatzen den taldearen zuzendari gisa proposatutako pertsonaren titulazioaren egiaztapena, Arkitektoen Elkargoak emandako ziurtagiriaren bidez (alta emanda dagoela adierazi behar da bertan).
- c) Emakumeen eta Gizonen berdintasunerako Legea betetzeko konpromisoa, eta zinpeko adierazpena, zeinaren bidez adierazten baita pertsona edo erakunde eskatzailea ez dela ari betetzen inolako administrazio edo zigor arloko zehapenik sexu-jazarpenagatik, eta ez dagoela debeku horrekin zigortuta, Emakumeen eta Gizonen Berdintasunerako 4/2005 Legeari jarraikiz, edota dirulaguntza edo laguntza publikoak eskuratzeko aukera galtzearekin, eta ez duela horretarako ezgaitzen duen legezko beste edozein debeku.
- d) Taldeari dagokionez, aurreko dokumentazioaz gain parte hartzeko barneko kontratua ere aurkeztu beharko dute, taldeko kide bakoitzak egin beharreko zereginak zehaztuta.

C gutun-azala

C gutun-azala aurkeztu beharko da: "Epaimahaiak parte hartuz egindako proiektu-lehiaketa, GOGORarena – C GUTUN-AZALA". Dokumentazio teknikoa.

Lehiakideen anonimotasuna gordetzeko, proposamen teknikoa IZENBURUpean aurkeztu behar da, eta dokumentazioan ez da inon agertuko lanen egilea edo egileak zuzenean edo zeharka identifika ditzakeen izen edo markarik.

Lehiaketatik kanpo geratuko dira anonimotasunaren baldintza aldeaz edo moldez urratzen duten proposamenak.

Edukia:

- Planoak eta irudiak, 3 DIN-A3 orrialde gehienez.

- Memoria, 4 DIN-A4 orrialde gehienez.
- Infografiak
- Aurkezpen-bideoa USB batean.

19 PROPOSAMENEN ANONIMOTASUNA.

GOIBURU batekin aurkeztuko dituzte lanak; goiburu hori dokumentu guztietan agertuko da, anonimoak izan daitezten, harik eta epaimahaiak epaia ematen duen eta, ondorioz, parte-hartzaileen administrazio-dokumentazioa eta identifikazioa jasotzen dituen A gutun-azala irekitzen den arte.

Lehiaketariek, proposamena aurkezteagatik soilik, hura ez jakinarazteko konpromisoa hartzen dute, dela bere kabuz edo taldeko edozein kideren bidez, Epaimahaiak epaia eman aurretik, anonimotasuna bermatzeko eta lehiaketaren objektibotasuna zaintzeko. Konpromiso hori ez betetzeak proposamena berehala baztertzea ekarriko du.

Lehiaketariek ezin izango dute lehiaketari buruzko komunikaziorik izan epaimahaiko kideekin. Oinarri honen edukia urratzen duten proposamenak baztertuko dira.

Anonimotasuna bermatu eta zaintzeko, baldin eta edozein posta- edo mezularitza-zerbitzuren bidez dokumentazioa bidaltzen badute, ez da gutun-azal edo paketeetan egongo igortzailearen izena, edo haren nortasunaren berri eman dezakeen beste edozein datu, daukan zigilu edo fitxa itsasgarririk. Horrela bada, kendu egingo ditu Kontratazio Zerbitzuak.

20 GAUZATZEKO BALDINTZA BEREZIA

Berdintasunean sentsibilizatzeko prestakuntza.

Adjudikaziodunak berdintasunaren arloko nahitaezko prestakuntzaz gain, prestakuntza-ekintza osagarriak ere antolatu beharko ditu derrigorrean, kontratuari atxikitako pertsonen berdintasunaren arloko sentsibilitate eta kontzientziazio handiagoa emateko. Organigraman zehaztutako pertsona guztiek jaso beharko dute prestakuntza hori (4 prestakuntza-ordu gutxienez). Era horretako prestakuntza egiten esperientzia frogatu dezakeen pertsonak eta/edo enpresak emango du prestakuntza.

PROIEKTURAKO IDEIEN LEHIAKETA

GOGORA INSTITUTUAREN ERAKUSKETA-ESPAZIO BERRIA

ERAIKINEKO PATIOAN (MARIA DIAZ HAROKOA, 3 BILBO)

ERANSKINAK

1 ERANSKINA -J ARDUKETAREN OBJEKTU DEN ESPAZIOAREN PLANOAK

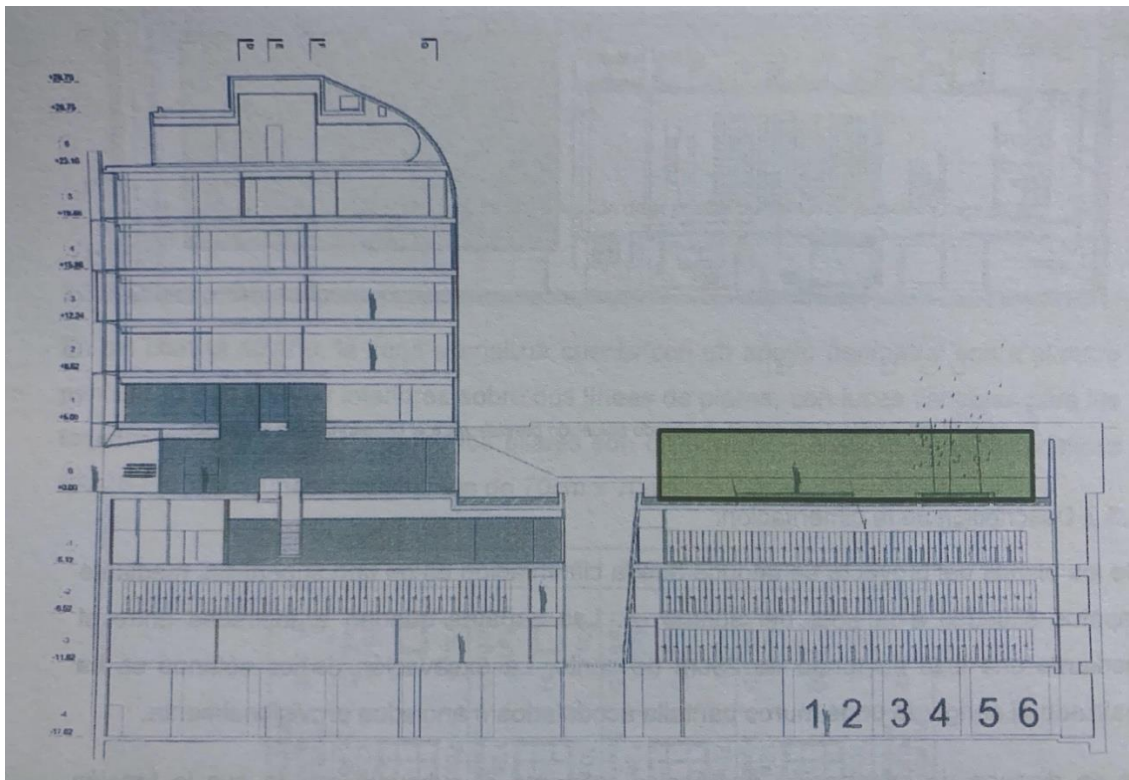
Jarduketaren objektu den espazioaren planoak erantsi ditugu. Espazio hori barruko patio bat da, perimetroa harresiz inguratua. Patio horren azpian, eraikinaren sotoak daude.

Plano kotatuak aurkeztu ditugu, bata patioaren dimentsioekin, eta bestea sotoko solairuen egitura patio horren geometriaren gainean gainjarrita.

Gainera, beheko solairuaren plano deskriptiboa eta sektorizatua erantsi da.



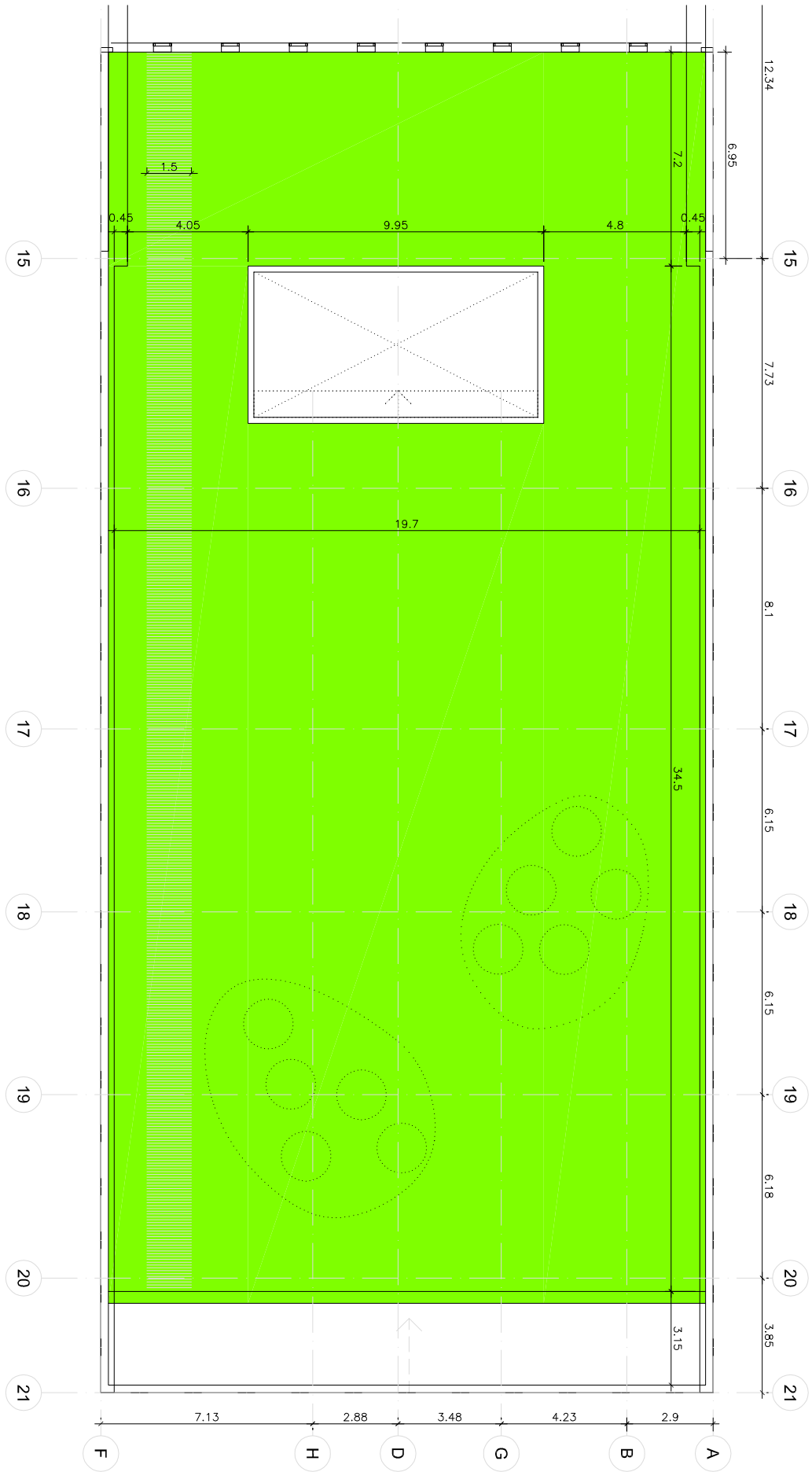
Erakusketa-espazioaren eremua (lauki gorria).

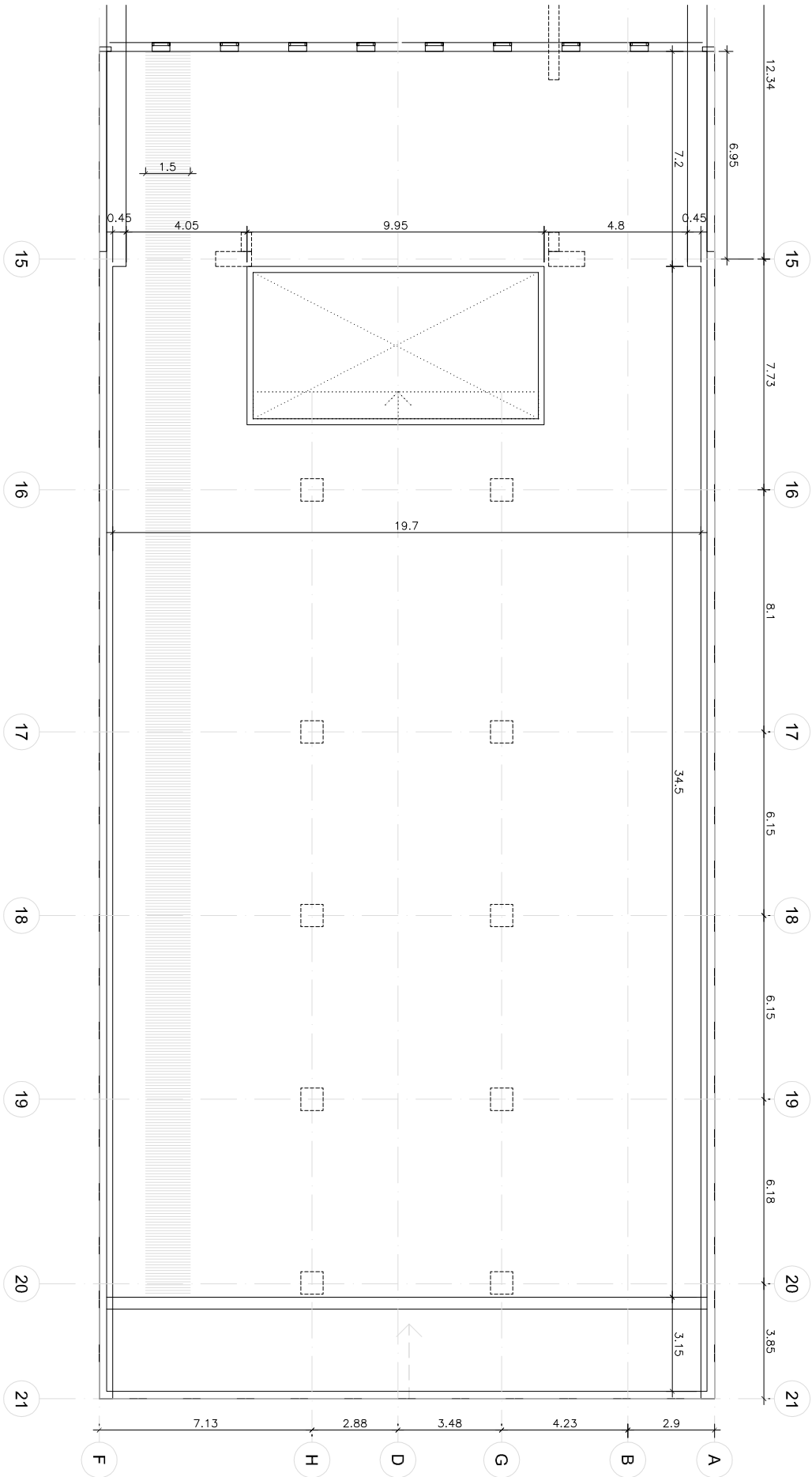


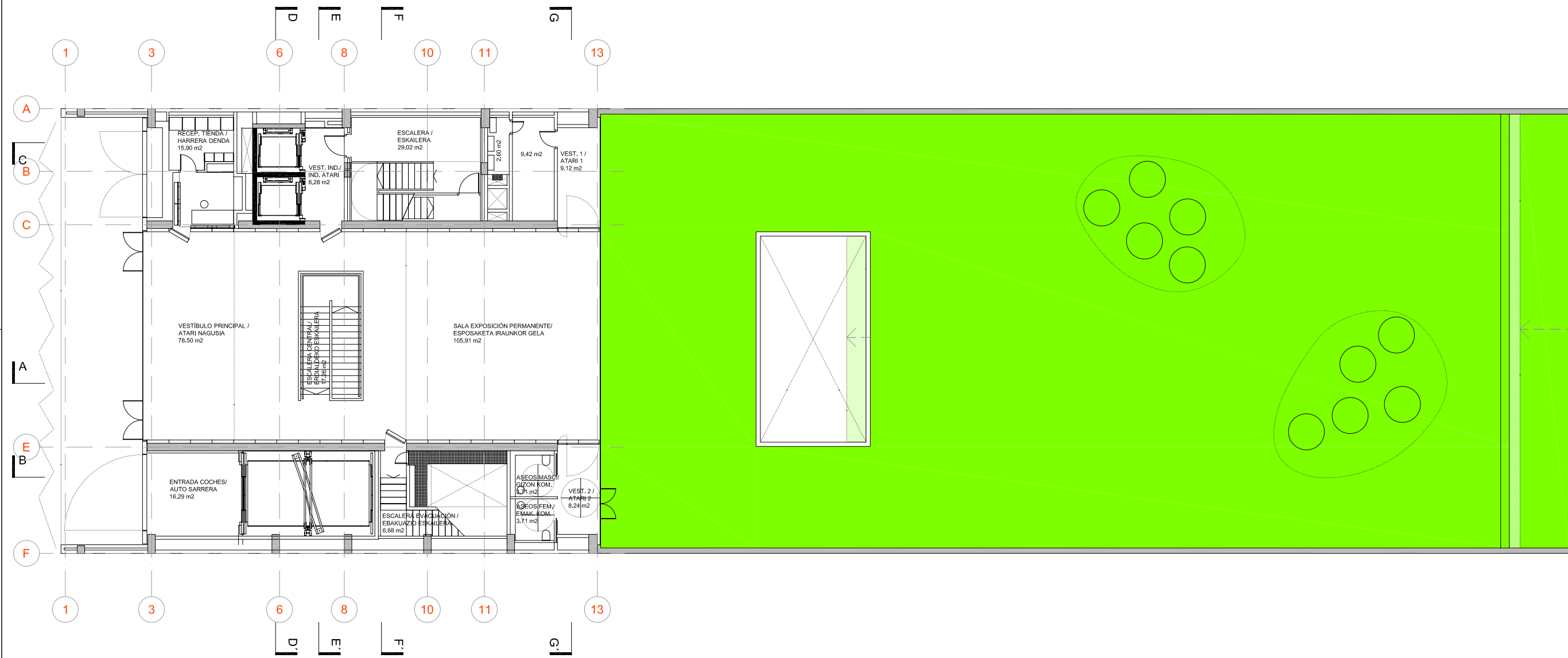
Erakusketa-espazioaren eremua (lauki berdea), eraikinaren sekzioarekin alderatuta.

2 ERANSKINA – EGITURA-AZTERKETA

Apartatu honetan, eraikinaren egituraren txostena aurkeztu dugu, eraikuntza berria patioaren forjaketaren gainean jartzeko; hala, garatuko den proposamenak txosten horren zehaztapenak kontuan hartu beharko ditu.



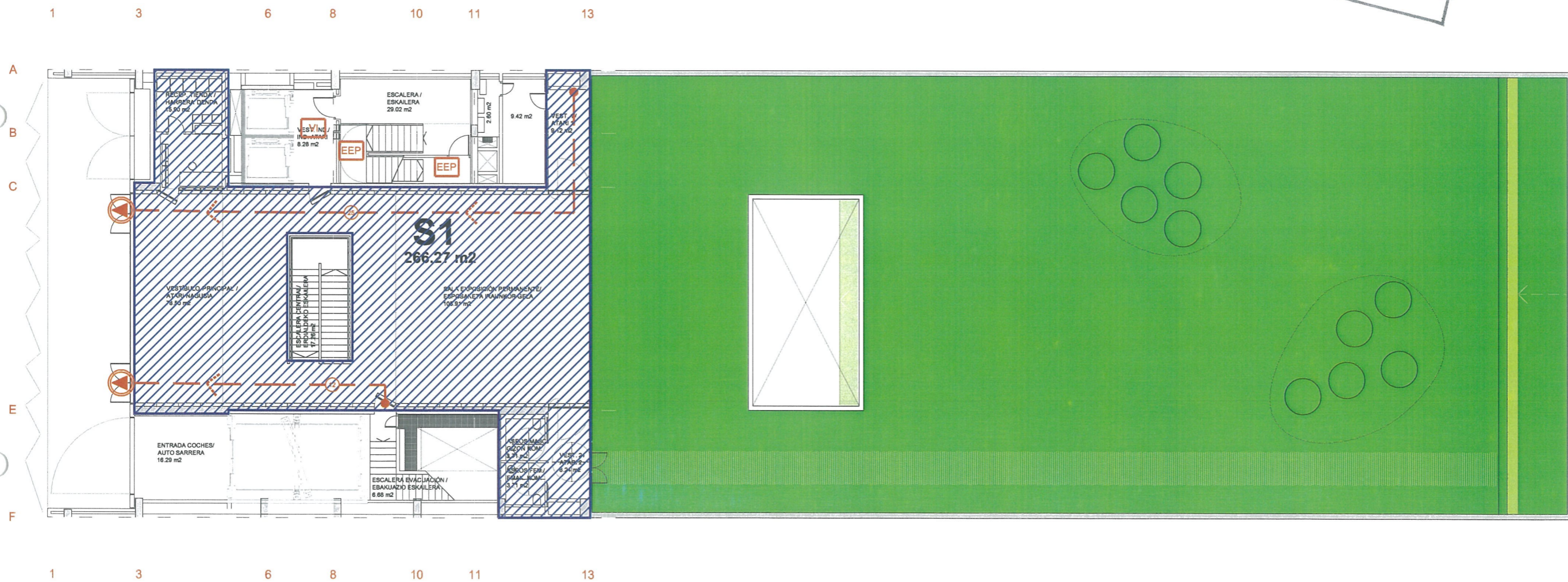




metros
 metroak
 12982 C 014
 REV.
 BERRIK.
 1:100 A1
 1:200 A3
 PLANTA BAJA
 BEHE SOLAIRUA
 Mayo 2008
 2008 ko Maiatza
 12982
**Proyecto de Ejecución
 del Archivo Histórico
 Nacional de Euskadi
 Euskadiko Agiritegi
 Historiko Nazionalaren
 Burutze Proiektua**
 Gobierno Vasco
 Eusko Jaurlaritza
 Ion Zubiaurre Ros
 Javier Manjón Herrero
 Oscar Ferreira da Costa
 Natalia Gonzalez Matrelle
 Gonzalo Carro López
 ACXT
 idom

-  SALIDA DE EDIFICIO
-  SALIDA DE PLANTA
-  LIMITE DE SECTOR
-  RECORRIDO DE EVACUACION
-  25 DISTANCIA DE RECORRIDO DE EVACUACION EN METROS ENTRE ORIGEN O SALIDA DE PLANTA A OTRA SALIDA DE PLANTA
-  VI VESTIBULO DE INDEPENDENCIA
-  PP PASILLO PROTEGIDO
-  EEP ESCALERA ESPECIALMENTE PROTEGIDA

EUSKAL HEZIKERIA ARKITEKTOKEN ELK. OF.
EIZKAIKO ORDEZKARITZA
DELEGACION EN BIZKAIA
OF. DE LE ARQUITECTOS VASCO NAVARRO
IKUS-ONETSIA - VISADO
4 - MAYO 2009



metros
metros

12982 M 654

revisión:
berrituaketa: REV. BERRIK.

escala:
estala: 1:100 A1
1:200 A3

plano:
plano: PLANTA BAJA
BEHE SOLAIRUA
(SI / SS)

fecha:
data: Octubre 2008
2008 ko Urria

nº:
e zif: 12982

encargo:
enbarga: Proyecto de Actividad
del Archivo Histórico
Nacional de Euskadi
Euskadiko Agiritegi
Historiko Nazionalaren
Jarduera Proiektua

promotor:
sustatzailea: Gobierno Vasco
Eusko Jauriaritza

colabora:
laguntzailea: Ion Zubiaume Ros
Javier Manjón Herrero
Oscar Ferreira da Costa
Natalia Gonzalez Matrele

Agto responsable ACXT:
ACXT ar. anduraduna: Gonzalo Carro López

ACXT
idom

REVISION	FECHA	DESBUADO	COMPROBADO	REVISION	FECHA	DESBUADO	COMPROBADO

2 ERANSKINA – EGITURA-AZTERKETA

Apartatu honetan, eraikinaren egituraren txostena aurkeztu dugu, eraikuntza berria patioaren forjaketaren gainean jartzeko; hala, garatuko den proposamenak txosten horren zehaztapenak kontuan hartu beharko ditu.



Promotor

Expediente 1254

**Instituto de la Memoria, la Convivencia
y los Derechos Humanos, Gogora.**

Documento

julio 2018

**Estudio para la implantación de un pabellón de
exposiciones**

Índice

1	Introducción y objetivos.....	3
2	Antecedentes.....	4
2.1	Exposición itinerante Gogora	4
2.2	Propuesta actual de pabellón.....	5
2.3	Estructura del edificio	7
3	Análisis de la estructura	15
3.1	Modelo de cálculo.....	15
3.2	Análisis de resultados: Estado actual.....	21
3.3	Análisis de resultados: Propuesta.....	28
4	Conclusiones.....	32

1 Introducción y objetivos

A petición de la Aintzane Ezenarro en representación del Instituto de la Memoria, la Convivencia y los Derechos Humanos, Gogora, se redacta el presente informe con el objeto de analizar la posibilidad de colocación de un pabellón para exposiciones sobre la cubierta actual del Archivo Histórico Nacional de Euskadi, en la calle María Díaz de Haro 3, de Bilbao.

El edificio, de reciente construcción, consta de cuatro sótanos que ocupan toda la parcela, en los que se aloja el Archivo Histórico. Sobre rasante, ocupando sólo la fachada del solar, se ubica un edificio de oficinas.

La propuesta de pabellón ocuparía la casi totalidad de la cubierta del Archivo Histórico

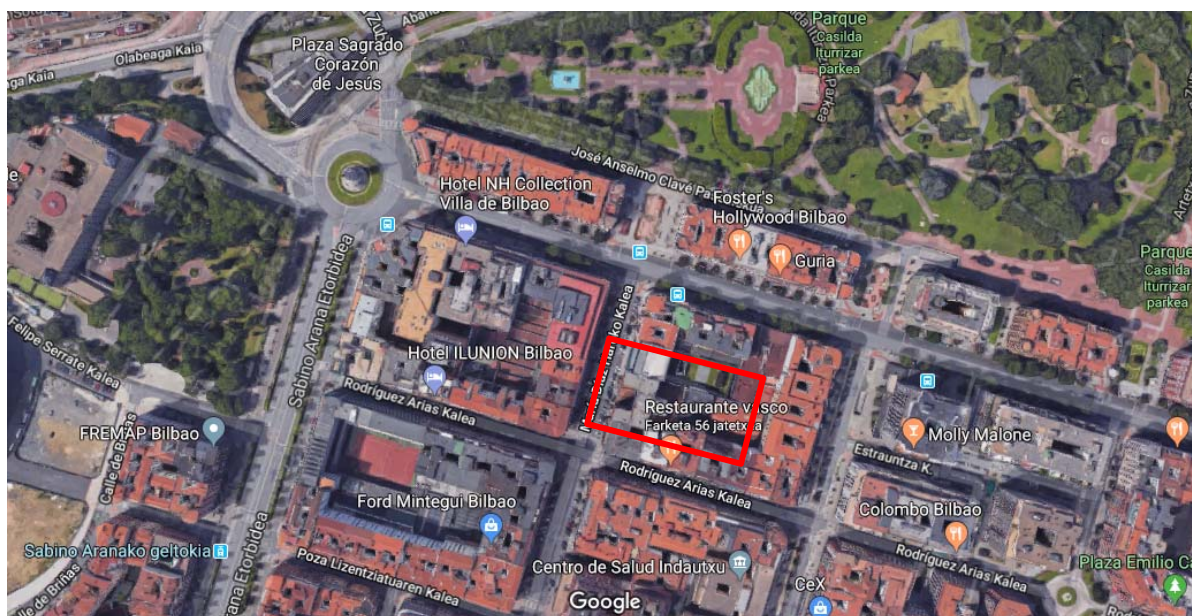


Figura 1: Situación

2 Antecedentes

2.1 Exposición itinerante Gogora

El Instituto Gogora dispone actualmente de una exposición itinerante denominada Plaza de la Memoria, que consta de un material audiovisual que recorre diferentes emplazamientos de Euskadi y se aloja en una carpa desmontable. La intención del Instituto es la de crear un recinto que pueda alojar la exposición en los intervalos de tiempo entre un emplazamiento y otro, así como servir de local para otras actividades como exposiciones particulares, charlas, etc...

A tal efecto, se propone ubicar este espacio cerca de las oficinas de Gogora y el archivo que gestiona, esto es, en el edificio situado en María Díaz de Haro 3 en Bilbao.

Este edificio consta de un patio de manzana bajo el cual se aloja actualmente el Archivo Histórico de Euskadi. Este espacio exterior, conectado a la calle a través de la planta baja del edificio, se considera una implantación idónea para el nuevo pabellón de exposiciones, por su proximidad a las oficinas y archivos de Gogora, así como del Archivo Histórico y de su accesibilidad desde la calle.



Figura 2: Vista del patio de manzana

La exposición actualmente cuenta con una superficie de unos 400m². Teniendo en cuenta que el suelo disponible en el patio de manzana es de unos 530m², y considerando unas separaciones convenientes del perímetro y respecto a otros elementos del patio, se propone ocupar una superficie de no más de 260m², de manera que la exposición en este emplazamiento tendría un formato compacto respecto a la carpa itinerante.



Figura 3: Carpa exposición Gogora



Figura 4: Interior exposición Gogora

2.2 Propuesta actual de pabellón

En el momento de la redacción de este informe, se ha realizado ya una propuesta de pabellones expositivos, configurada por módulos de 3m x 3m formando un laberinto a

partir del recorrido de la exposición. De las imágenes disponibles de esta propuesta se deduce que los módulos son de hormigón armado, en forma de cajas de 9m² en planta y 3m de altura, y su disposición ocupa la casi totalidad del patio interior de manzana. Esta propuesta cuenta con una superficie de 234m².



Figura 5: Propuesta actual pabellones

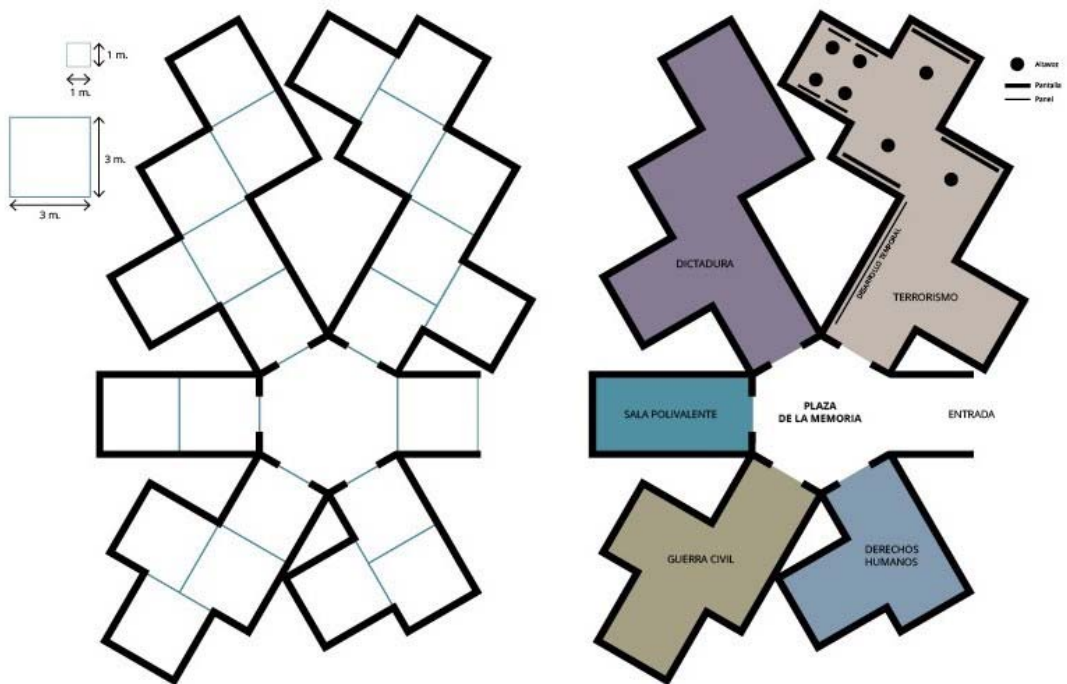


Figura 6: Planta de distribución de la propuesta

2.3 Estructura del edificio

2.3.1 Descripción del edificio:

Para la redacción del presente informe, se ha dispuesto de la información referente a la estructura recogida en el proyecto *As Built* del edificio.

El edificio consta de cuatro plantas sótano que ocupan el total de la superficie de la parcela, para el uso de Archivo Histórico. Las dimensiones son de 20,0m de ancho x 68,5m de profundidad. Para la iluminación y ventilación de las plantas sótano se han dispuesto dos patios, uno al fondo de la parcela, con un ancho de 2,1m y toda la anchura del edificio y el otro, más o menos en el centro de la parcela, de 9,5 m 5,0m.

Sobre rasante, el edificio se desarrolla en una planta baja y seis plantas piso con el uso de oficinas. Esta parte del edificio no ocupa toda la parcela, sino solo la fachada a la calle María Díaz de Haro, de 20,0m, con una profundidad de 24,5m.

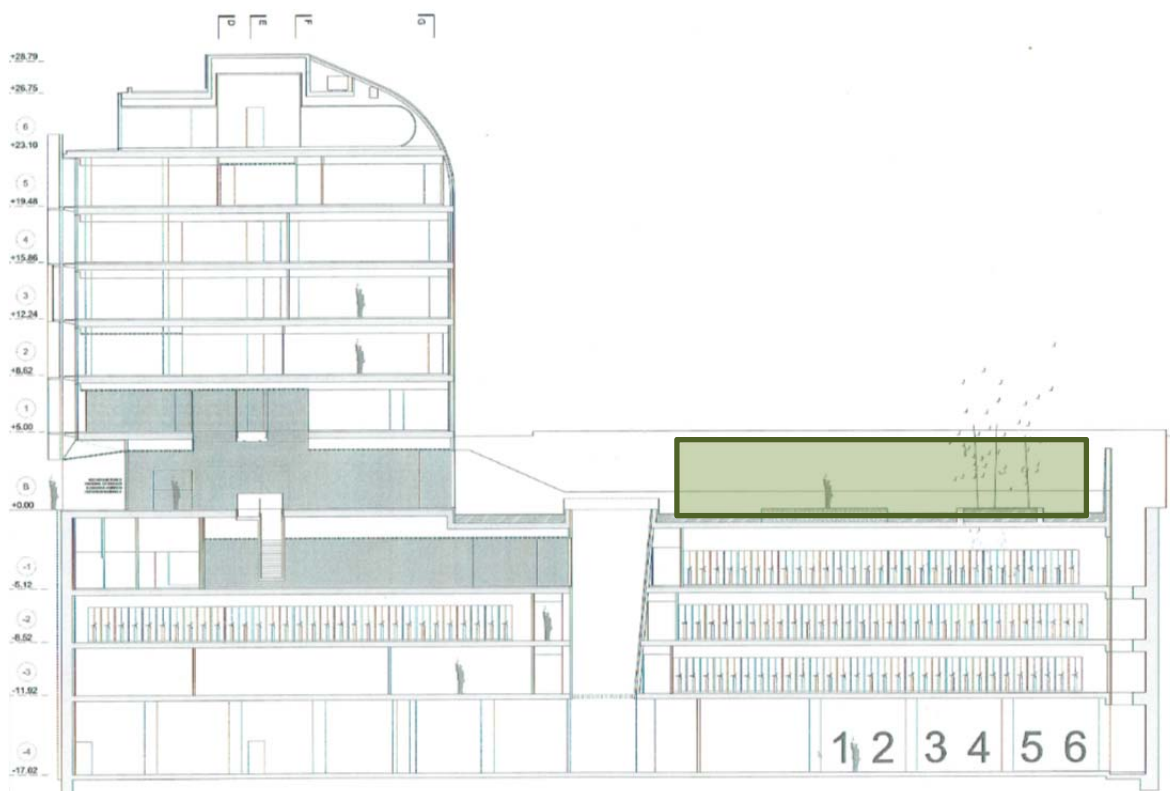


Figura 7: Sección longitudinal, indicando ubicación prevista para el pabellón en el patio de manzana.

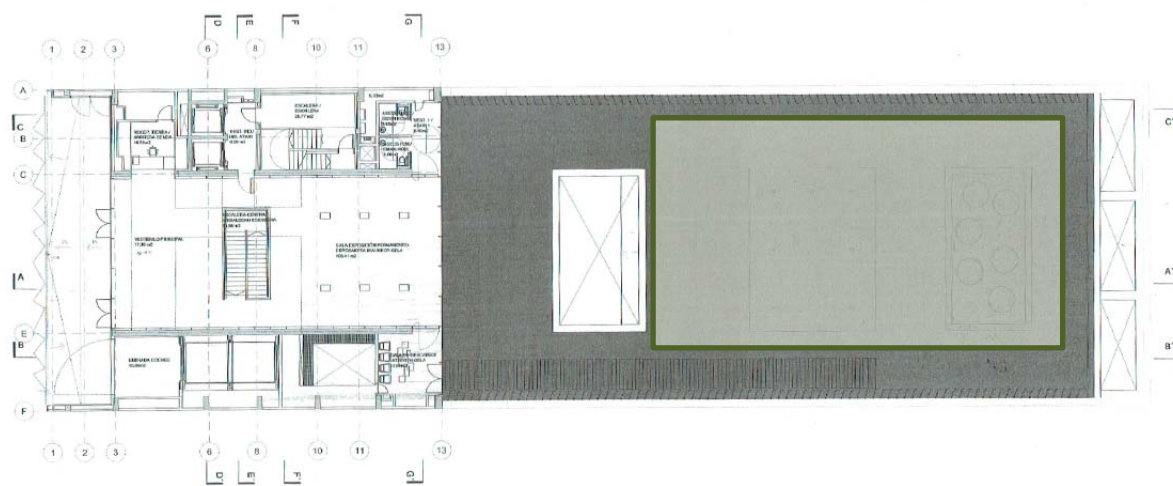


Figura 8: Planta baja del edificio, indicando ubicación prevista para el pabellón en el patio de manzana.

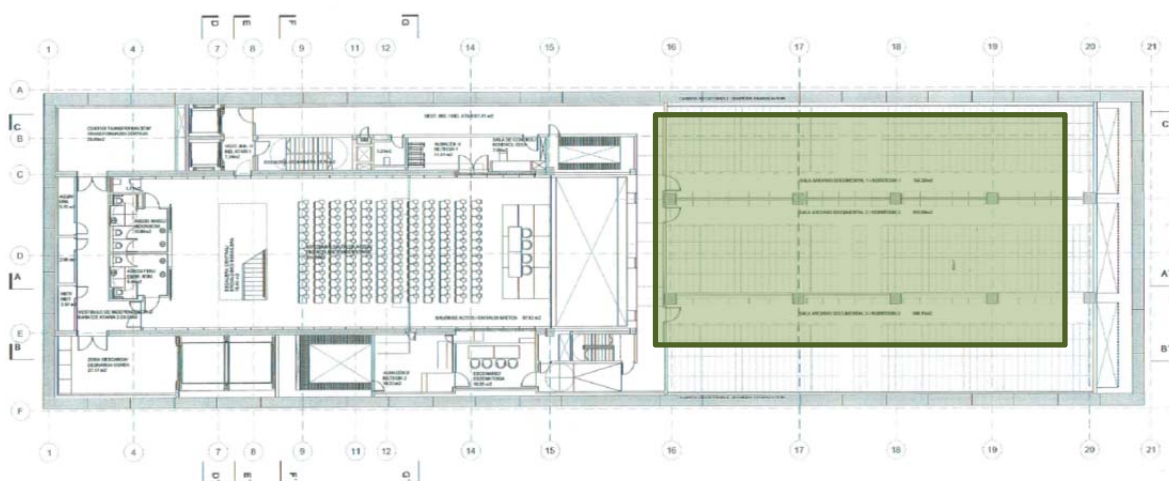


Figura 9: Planta sótano-1 del edificio, indicando ubicación prevista para el pabellón sobre el archivo.

2.3.2 Descripción de la cimentación:

De los planos del proyecto se deduce que la cimentación es de tipo superficial, mediante zapatas situadas a la cota del sótano -4. Las zapatas quedan arriostradas entre sí mediante una losa de fondo de 25cm de canto. La excavación de los sótanos se ha realizado al abrigo de unos muros pantalla acodalados o anclados provisionalmente.

No se dispone de información geotécnica referente al subsuelo, por lo que la tensión admisible del estrato de apoyo se deducirá de las reacciones en cimentación y las dimensiones de la cimentación. No obstante, del conocimiento de la zona donde se ubica

el edificio, se deduce el estrato de apoyo de la cimentación es una roca margo-caliza muy dura, con tensiones admisibles habituales en esta zona de entre 7Kg/cm² y 10Kg/cm²

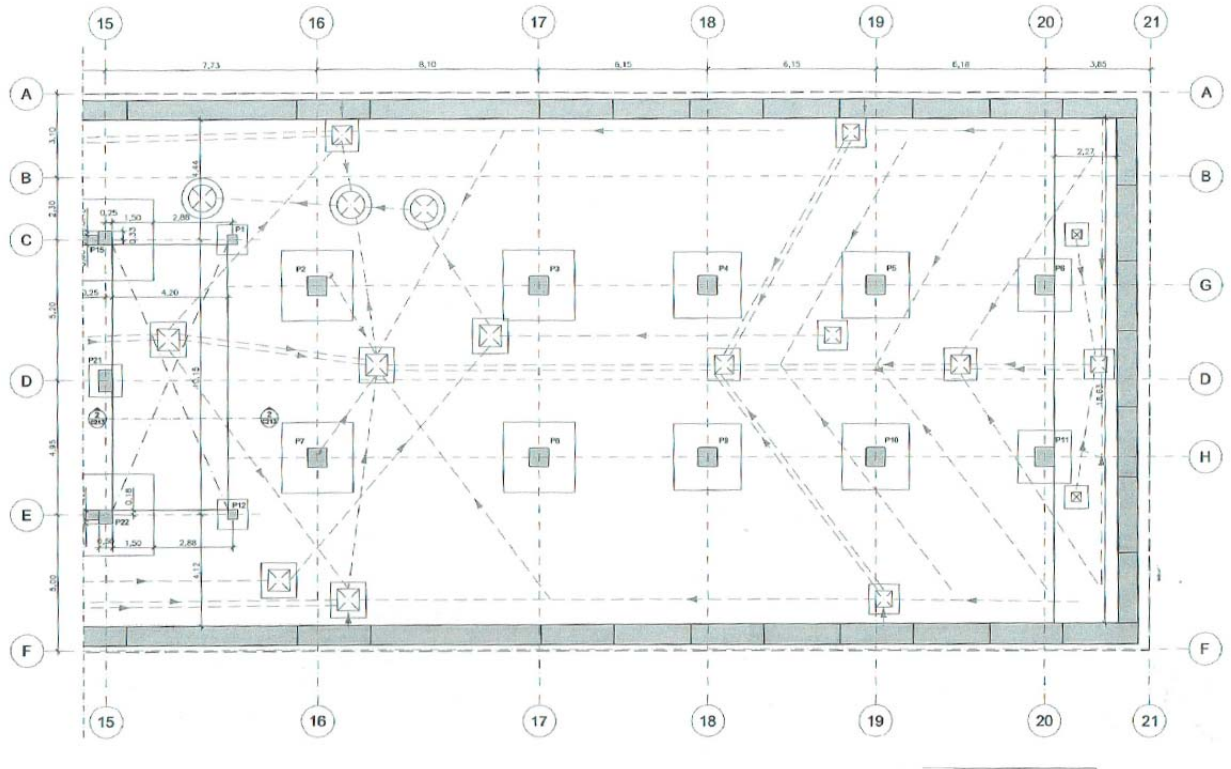


Figura 10: Planta de cimentación bajo la proyección de la posible ubicación de pabellón (Zona B)

2.3.3 Descripción de los soportes:

En las plantas sótano, la zona a analizar cuenta con un apoyo perimetral sobre el muro pantalla y unos apoyos interiores sobre dos líneas de piales, con luces variables para los forjados de 6,2m a 8,1m. Todos los pilares son de hormigón armado de características HA-25-F-20-IIa y unas dimensiones de 70cm x 70cm.

	SOTANO-4	SOTANO-3	SOTANO-2	SOTANO-1	
P1	1cø6s15	1cø6s15	1cø6s15	1cø6s15	P1
P12	4ø16	4ø16 (3)	4ø16 (3)	4ø16 (3)	P12
	35x35	35x35	35x35	35x35	
P2	3cø6s15	3cø6s15	3cø6s15	3cø6s15	P2
P3	12ø16	12ø16	12ø16	12ø16	P3
P4	70x70	70x70	70x70	70x70	P4
P5	3cø6s15	3cø6s15	3cø6s15	3cø6s15	P5
P6					P6
P7					P7
P8					P8
P9					P9
P10					P10
P11					P11
	SOTANO-4	SOTANO-3	SOTANO-2	SOTANO-1	

Figura 11: Cuadro de pilares de la (Zona B).

En el perímetro, los forjados se apoyan sobre el muro pantalla. En la cubierta, apoyando sobre la jácena de coronación del muro y en las plantas inferiores conectándolo al muro mediante conectores.

2.3.4 Descripción de los forjados:

El edificio cuenta con diferentes tipos de forjados, realizados mediante jácenas planas y de canto sobre las que descansan unas prelasas, y mediante losas macizas reforzadas con jácenas de canto en una dirección. En la zona susceptible de análisis, el forjado está formado por una losa maciza de 30cm de espesor reforzada longitudinalmente con vigas también de hormigón de 60cm x 80cm, que quedan embebidas en el forjado.

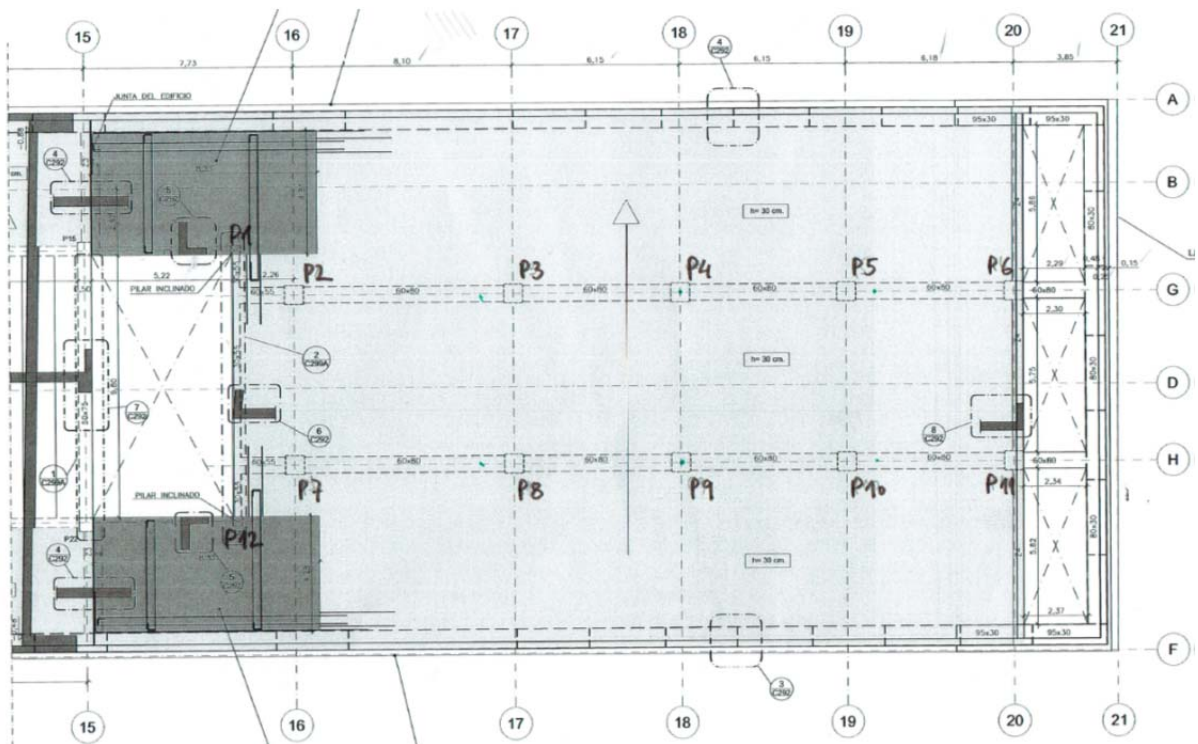


Figura 12: Geometría de estructura del techo de sótano-1 bajo el Pabellón, (Zona B).

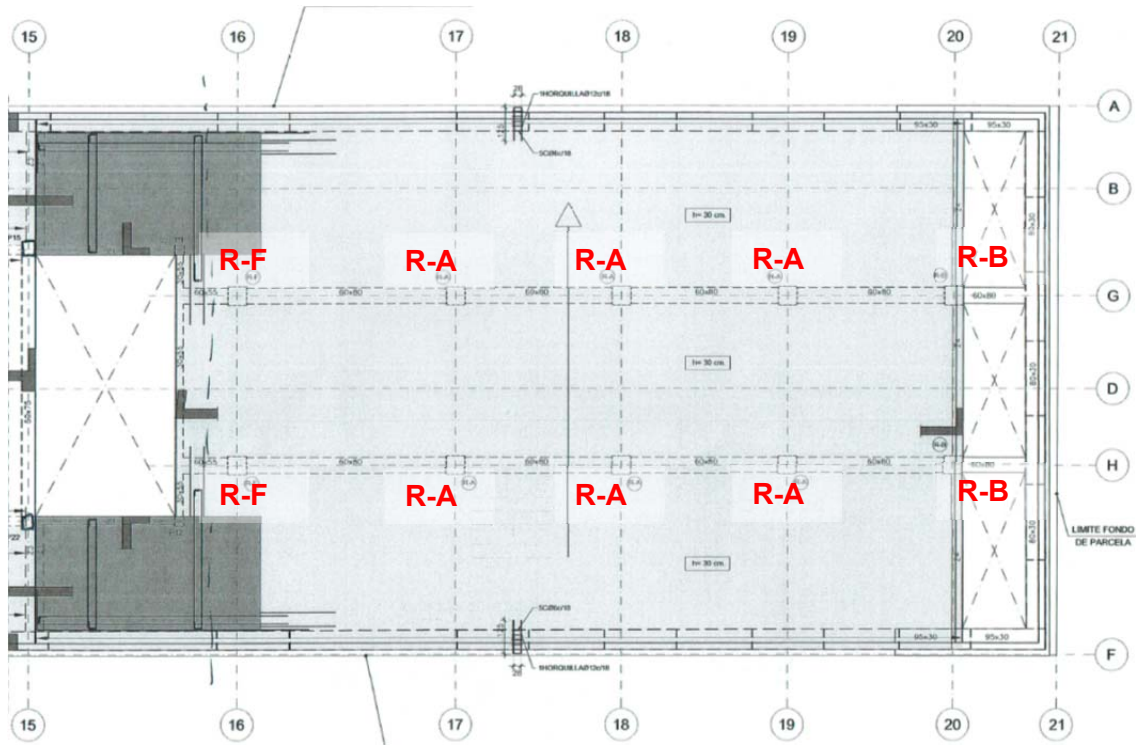


Figura 13: Armadura de refuerzo superior de la misma zona.

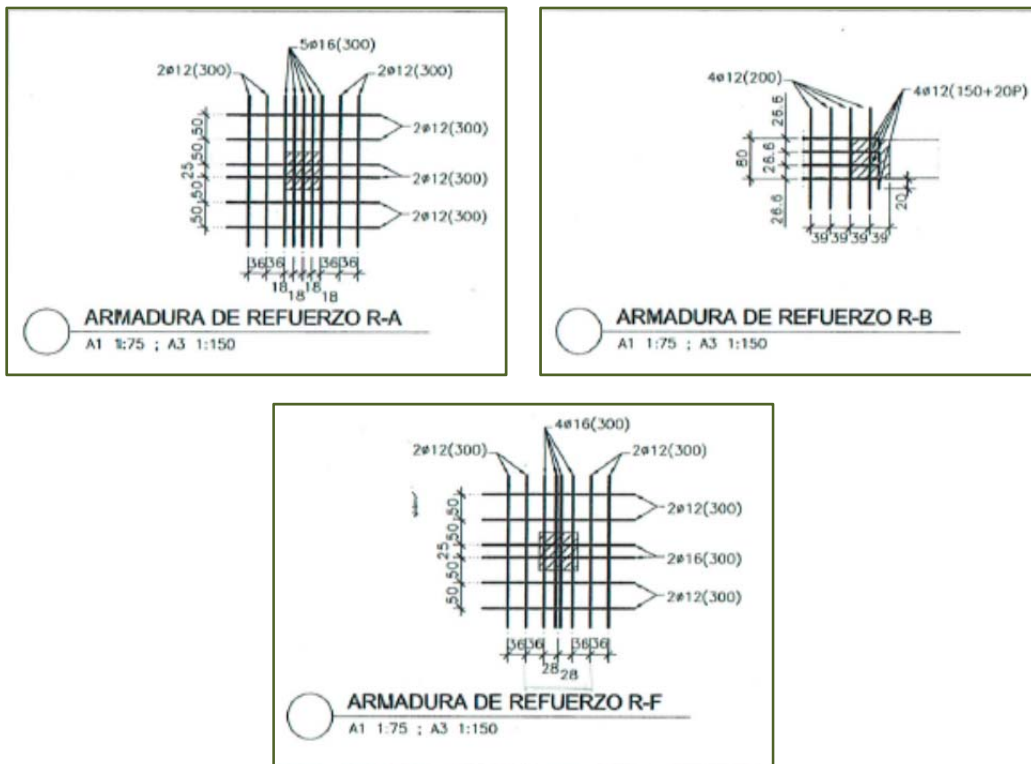


Figura 14: Armadura de refuerzo superior según tipos.

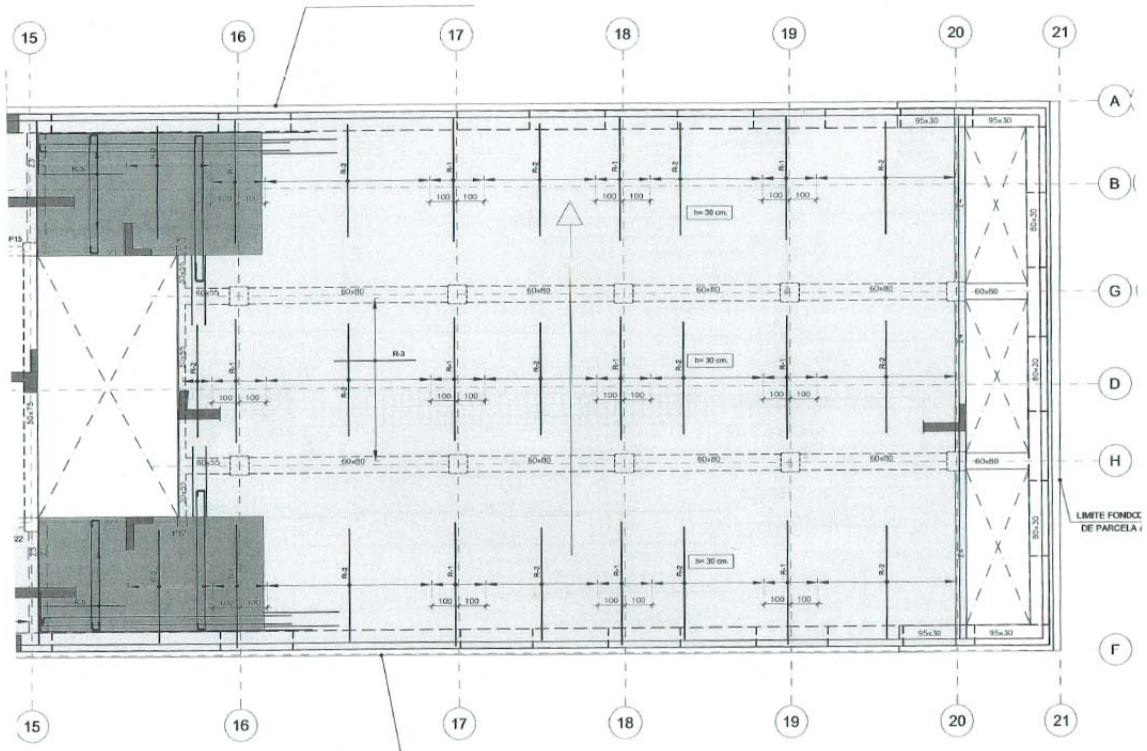


Figura 15: Armadura de refuerzo inferior de la misma zona.

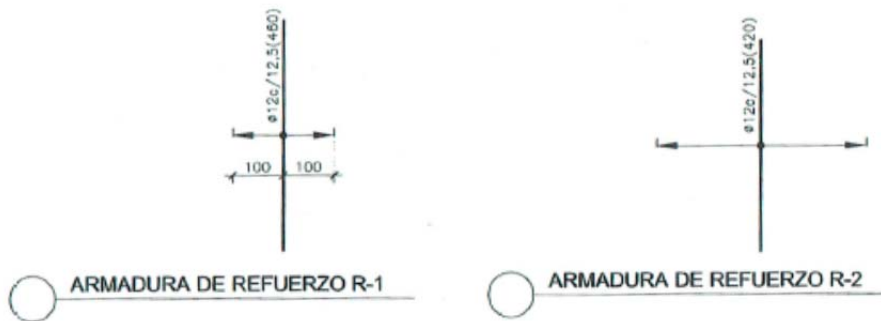
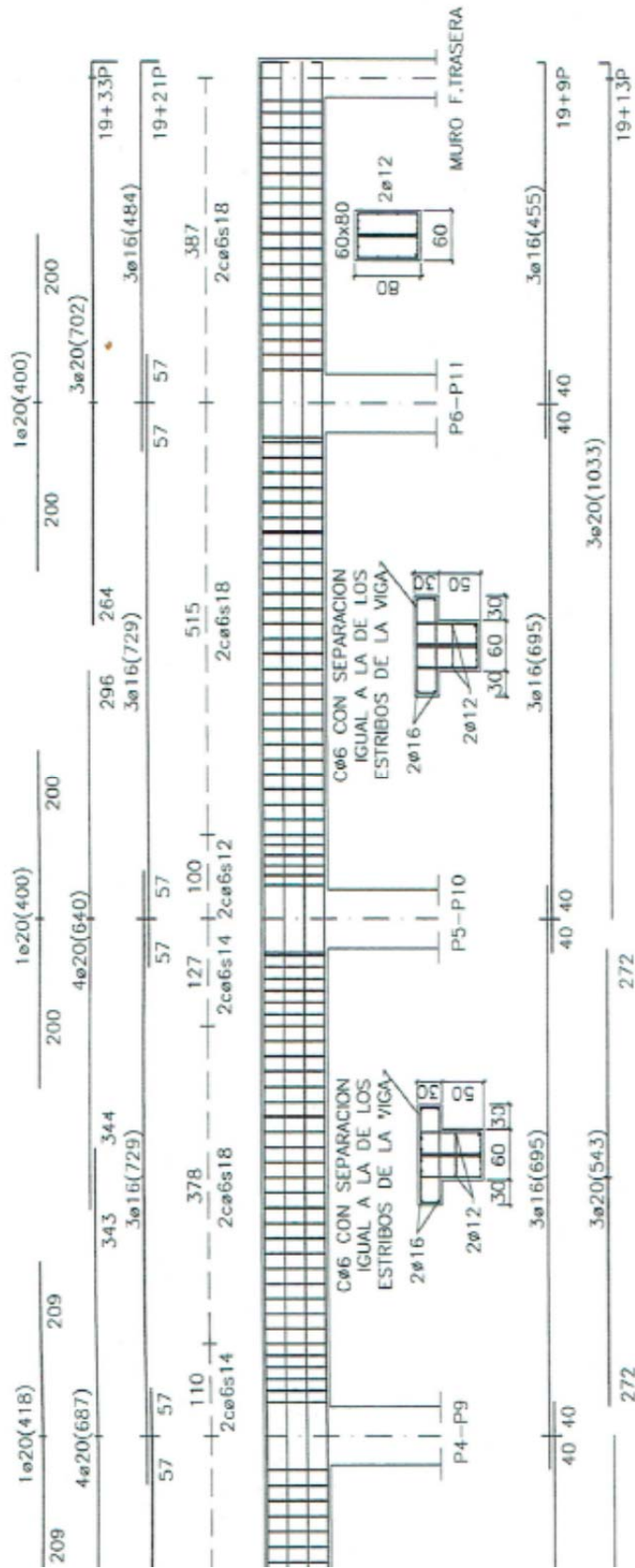


Figura 16: Armadura de refuerzo inferior según tipos, R-1 para bandas soporte y R-2 para bandas centrales.



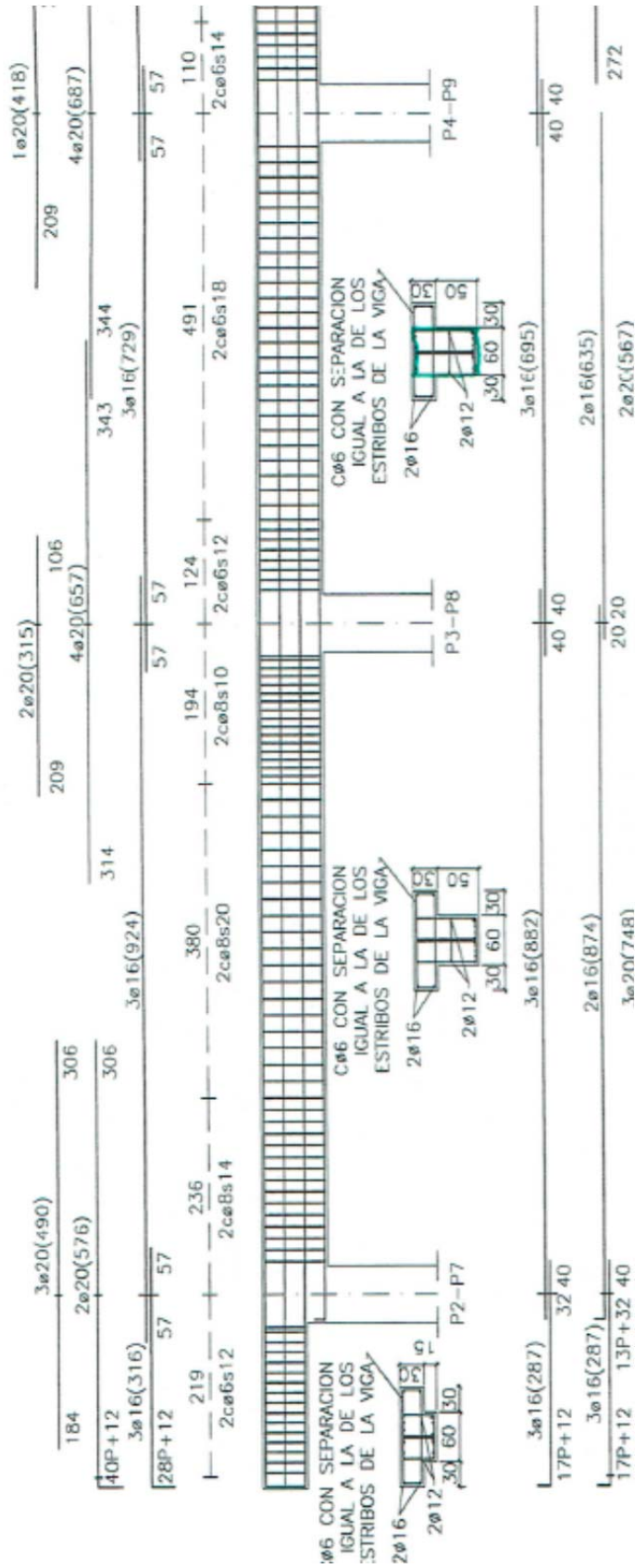


Figura 17: Despiece de armado de las dos vigas centrales.

3 Análisis de la estructura

De cara al evaluar la estructura del edificio una vez ubicado el pabellón de exposiciones, se ha analizado ésta tanto en su estado actual como bajo la repercusión de dos opciones:

Propuesta actual del pabellón: Como se ha mencionado anteriormente, se trata de unos módulos de hormigón armado de 3x3m que, a partir de una disposición en forma laberíntica, configuran la totalidad del espacio expositivo. Estos módulos deberían apoyarse directamente sobre la estructura actual de cubierta, debiéndose resolver el problema derivado de la pendiente del forjado.

3.1 Modelo de cálculo

3.1.1 Modelos de cálculo

Para el análisis de la estructura existente se ha realizado un modelo de cálculo mediante elementos finitos en régimen elástico-lineal, donde se ha modelado la losa de cubierta que se encuentra bajo la zona de ubicación del pabellón. En el modelo se han incluido las vigas de canto de esta zona.

En cuanto a las condiciones de contorno, la losa se ha articulado en su perímetro (sobre el muro pantalla) y se ha empotrado a las vigas y pilares. En este último caso, con tal de simular la continuidad de los pilares, se ha dispuesto una articulación a la mitad de la altura de estos. Esta es la forma habitual de realizar un modelo parcial de una estructura.

La losa es de canto 30cm y las vigas de unas dimensiones de 60cm x 80cm, vinculadas a los pilares de 70cm x 70cm. El hormigón de todos estos elementos se ha considerado HA-25, tal como indica el proyecto.

El modelo ha sido analizado mediante elementos finitos con el programa Robot Structural Analysis Professional 2018.

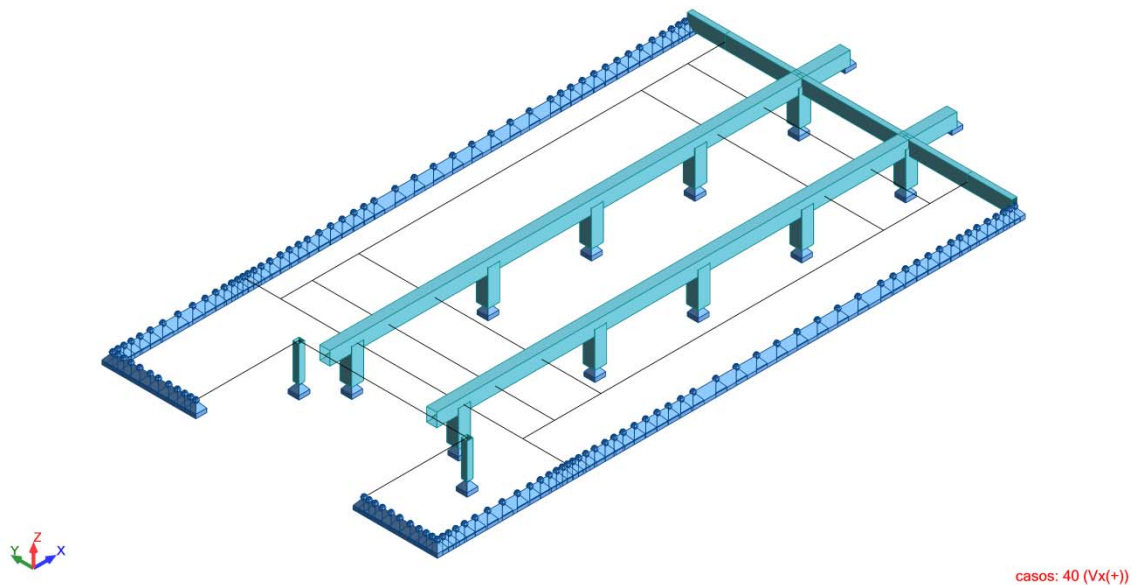


Figura 18: Modelo de cálculo

3.1.2 Normativa de aplicación

Para la realización de las comprobaciones correspondientes se han tenido en cuenta las prescripciones establecidas en las siguientes normas:

CTE “Código Técnico de la Edificación”. Real Decreto 314/2006, (BOE: 28/03/06)
(modificación BOE: 25/01/08)

- DB-SE, “Documento Básico SE Seguridad estructural”
- DB-SE-AE, “Documento Básico SE Seguridad estructural Acciones en la edificación”
- DB-SE-C, “Documento Básico SE Seguridad estructural Cimientos”
- DB-SE-A, “Documento Básico SE Seguridad estructural Acero”
- DB-SE-F, “Documento Básico SE Seguridad estructural Fábrica”
- DB-SE-M, “Documento Básico SE Seguridad estructural Madera”
- DB-SI, “Documento Básico Seguridad en caso de Incendio”

EHE-08, “Instrucción de hormigón estructural”. Real Decreto 1247/2008 (BOE: 22/08/2008) (modificación BOE: 24/12/08).

3.1.3 Características de los materiales

3.1.3.1 Hormigón

Sus características más relevantes y, a la vez, consideradas en los análisis adjuntos, son las siguientes:

Denominación y tipificación:

Elementos de hormigón	
Tipificación:	HA-25/F/20/IIa
Características intrínsecas:	
f_{ck} :	25,0 N/mm ²
Consistencia:	Fluida
TMA:	20 mm
Tipo de ambiente:	IIa
Contenido mínimo de cemento:	275 kg/m ³
Máxima relación A/C:	0.6
Resistencia a los 7 días:	17,50 N/mm ²

- Características mecánicas. Diagrama σ - ϵ de cálculo

Para la determinación del comportamiento de las piezas de hormigón y para su comprobación se ha adoptado el diagrama parábola-rectángulo, establecido por la Instrucción EHE-08 en el artículo 39º, apartado 5º.

De este diagrama, cabe destacar el tramo elástico no lineal constituido por la rama parabólica, de ecuación que para un hormigón con $f_{ck} \leq 50 \text{ N/mm}^2$:

$$\sigma_c = f_{cd} \left[1 - \left(1 - \frac{\epsilon_c}{\epsilon_{c0}} \right)^2 \right]; \quad 0 \leq \epsilon \leq 0.002$$

Donde:

σ_c es la tensión,

f_{cd} es la resistencia de cálculo a compresión del hormigón, obtenida después de la aplicación sobre la resistencia característica, f_{ck} , el coeficiente de minoración de resistencias, γ_f , detallando en el apartado 2.5 de la presente memoria,

ϵ_c es la deformación consiguiente

ϵ_{c0} es la deformación a rotura en compresión simple si $f_{ck} \leq 50 \text{ N/mm}^2$,

Así como el tramo rectilíneo de su fase plástica para hormigón con $f_{ck} \leq 50 \text{ N/mm}^2$, la ecuación de la cual es:

$$\sigma = f_{cd}; \quad 0.002 < \varepsilon \leq 0.0035$$

- Características mecánicas. Módulo de deformación longitudinal

Establecido por la Instrucción EHE-08 en el artículo 39º, apartado 6º.

A nivel de deformaciones han sido considerados los siguientes módulos de deformación:

- a) Módulo de deformación longitudinal secante, E_j :

$$E_j = 8.500 \sqrt[3]{f_{cm,j}}$$

- b) Para cargas instantáneas o rápidamente variables, E_{0j} :

$$E_{0j} = 10.000 \sqrt[3]{f_{cm,j}}$$

En esta expresión $f_{cm,j}$ es la resistencia media a compresión del hormigón a j días de edad y debe expresarse en N/mm^2 para obtener E_{0j} en N/mm^2 .

Para el caso que nos ocupa:

$$E_j = 24.850 \text{ N/mm}^2$$

- Coeficiente de Poisson

Se ha considerado el valor 0.2.

- Coeficiente de dilatación térmica

Se ha considerado el valor $10^{-5} (\text{°C})^{-1}$

- Coeficiente de retracción

Según las indicaciones del artículo 39.7 de la EHE-08.

- Coeficiente de fluencia

Según las indicaciones del artículo 39.8 de la EHE-08

3.1.3.2 Acero para armaduras pasivas

Se utiliza para la confección del hormigón armado y para la ejecución de todos los espárragos de anclaje de los elementos de estructura metálica contra el hormigón. Su

tipificación, según la EHE, es: B-500-SD, aceptándose también el acero B-500S, que implica:

Acero armadura pasiva:	
B-500SD:	Soldabilidad, alta ductilidad
B-500S:	Soldabilidad
Límite elástico, f_{yk} :	≥ 500 N/mm ² .
Módulo de elasticidad, E:	200.000 N/mm ² .

3.1.4 Coeficientes de seguridad

3.1.4.1 Coeficientes de minoración de resistencia de los materiales

Situación de proyecto	hormigón γ_c	acero γ_s
Persistente o transitoria	1,5	1,15

3.1.4.2 Coeficientes de mayoración de acciones

Permanente	f=1,50
Variable	f=1,60

3.1.5 Acciones consideradas en la estructura

3.1.5.1 Cargas gravitatorias

Estados de cargas.

Zona:	Forjado cubierta actual
Tipo de Techo:	Losa
Grosor:	30 cm
Peso propio:	7,50 kN/m ²
Cargas permanentes	10,00 kN/m ²
Sobrecarga de uso:	4,00 kN/m ²
Sobrecarga de nieve:	0,40 kN/m ²
TOTAL:	21,80 kN/m²

Zona:	Forjado jardinera actual
Tipo de Techo:	Losa
Grosor:	30 cm
Peso propio:	7,50 kN/m ²
Cargas permanentes	18,00 kN/m ²
Sobrecarga de uso:	1,00 kN/m ²
Sobrecarga de nieve:	0,40 kN/m ²
TOTAL:	26,90 kN/m²

Zona:	Propuesta
Tipo de Techo:	Losa
Grosor:	30 cm
Peso propio:	7,50 kN/m ² + 15,00 kN/m ²
Cargas permanentes	10,00 kN/m ² + 1,10 kN/m ²
Sobrecarga de uso:	5,00 kN/m ² + 1,00 kN/m ²
Sobrecarga de nieve:	0,30 kN/m ²
TOTAL:	39,90 kN/m²

3.1.5.2 Acción del viento

No se ha considerado el efecto del viento sobre la losa de cimentación dado que es una construcción de poca altura.

3.1.5.3 Acción térmica o reológica

No se consideran.

3.2 Análisis de resultados: Estado actual

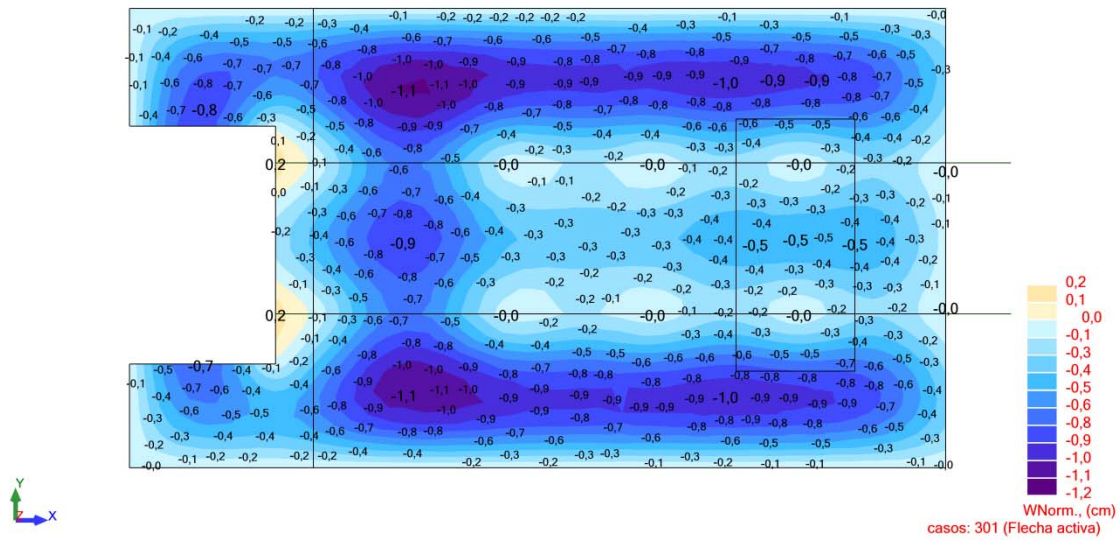


Figura 19: Resultados: Flecha activa

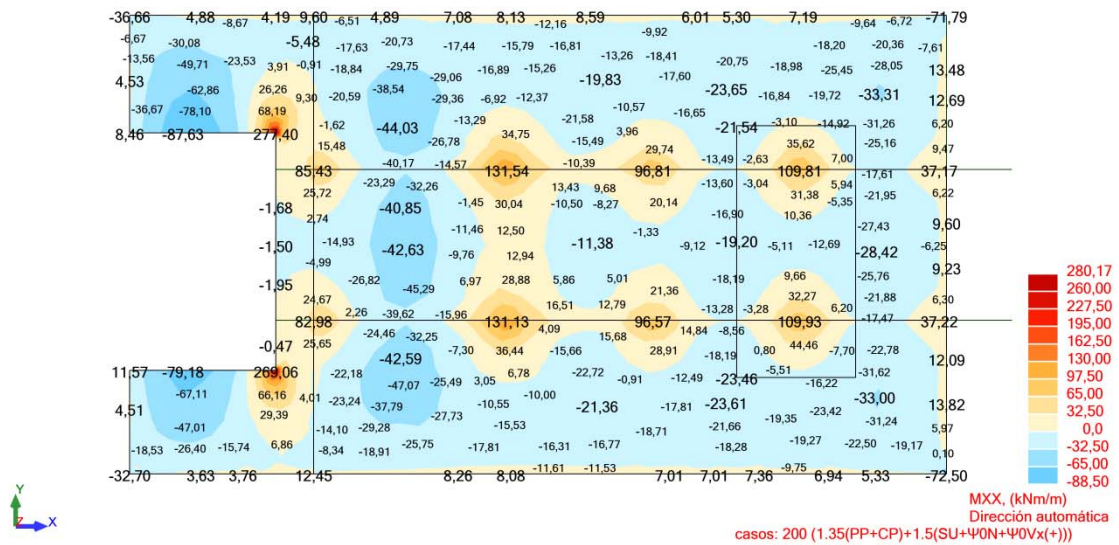


Figura 20: Resultados. Momentos Mx

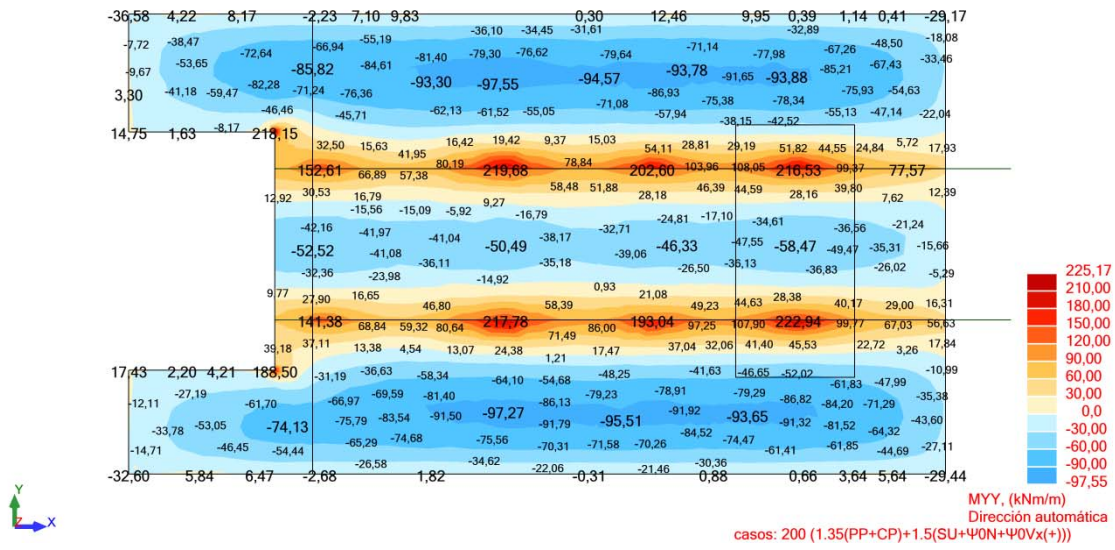


Figura 21: Resultados. Momentos My

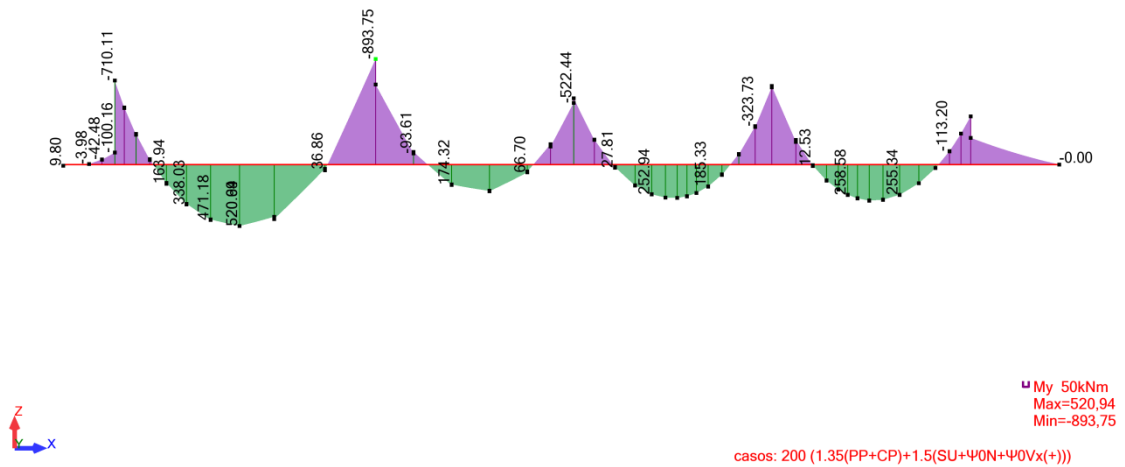


Figura 22: Resultados. Momentos en viga

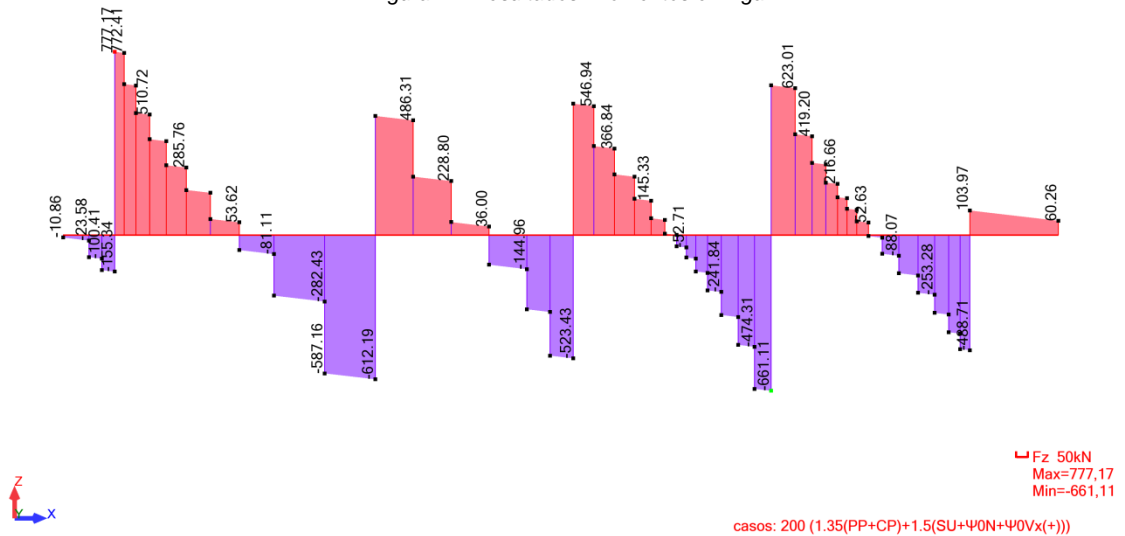


Figura 23: Resultados. Cortantes en viga

Esfuerzos en pilares			
	Nd (kN)	Mxd (kN·m)	Myd (kN·m)
P1	480,9	2,08	-75,73
P2	1058,73	625,55	-31,82
P3	1709,05	-264,78	-177,24
P4	1357,4	47,47	-185,14
P5	1591,04	17,01	-141,18
P6	833,97	-248,73	-120,57
P7	1043,66	628	-1,83
P8	1704,5	-265,93	177,93
P9	1360,7	49,34	181,74
P10	1601,13	17,75	145,17
P11	834,51	-249,59	121,08
P12	475,62	10,15	62,18

Comprobación pilares:

	Estado actual	
	X_d/X_u	
P2 a P11	0,53	<1
P1 y P12	0,74	<1

En las tablas siguientes se indican los momentos y cortantes últimos resistentes de las secciones de losa y vigas del proyecto, que se deben comparar con los esfuerzos obtenidos en las opciones 1 y 2 que se exponen a continuación.

Losa e=30cm, HA-25

Armado longitudinal (eje x)

- Armado base superior: #1Ø12c/25
- Armado de refuerzo superior en pilares:
 - o Refuerzo R-A: +6Ø12 distribuidos según plano del proyecto original.
 - o Refuerzo R-B: +4Ø12 distribuidos según plano del proyecto original.
 - o Refuerzo R-F: +2Ø16+4Ø12 distribuidos según plano del proyecto original.
- Armado base inferior: #1Ø12c/25
- Armado de refuerzo inferior:
 - o Refuerzo R-3: +1Ø12c/50

Los momentos últimos para cada sección son:

Armado superior	Momento último
#1Ø12c/25	52,7 kN·m
#1Ø12c/25 + Refuerzo R-A	86,3 kN·m
#1Ø12c/25 + Refuerzo R-B	92,2 kN·m
#1Ø12c/25 + Refuerzo R-F	97,3 kN·m

Armado inferior	Momento último
#1Ø12c/25	52,7 kN·m
#1Ø12c/25 + Refuerzo R-3	78,1 kN·m

Armado transversal (eje y)

- Armado base superior: #1Ø12c/18
- Armado de refuerzo superior en pilares:
 - o Refuerzo R-A: +5Ø16+4Ø12 distribuidos según plano del proyecto original.
 - o Refuerzo R-B: +4Ø12 distribuidos según plano del proyecto original.
 - o Refuerzo R-F: +4Ø16+4Ø12 distribuidos según plano del proyecto original.
- Armado base inferior: #1Ø12c/25
- Armado de refuerzo inferior:
 - o Refuerzo R-1: +1Ø12c/12,5
 - o Refuerzo R-1: +1Ø12c/12,5

Los momentos últimos para cada sección son:

Armado superior	Momento último
#1Ø12c/18	65,5 kN·m
#1Ø12c/18 + Refuerzo R-A	138,2 kN·m
#1Ø12c/18 + Refuerzo R-B	106,7 kN·m
#1Ø12c/18 + Refuerzo R-F	131,4 kN·m

Armado inferior	Momento último
#1Ø12c/25	52,7 kN·m
#1Ø12c/25 + Refuerzo R-1	147,5 kN·m
#1Ø12c/25 + Refuerzo R-2	147,5 kN·m

Comprobación:

Deformación

	Estado actual		
	absoluta	relativa (1/L)	
6,35	1,1 cm	577	<L/400
6,15	0,9 cm	683	<L/400
6,15	1,0 cm	615	<L/400
6,15	0,7 cm	878	<L/400

Flexión

		Estado actual	
		M_d/M_u	
Superior	R-A	0,86	<1
	R-B	0,32	<1
	R-F	0,49	<1
	R-3	0,54	<1
Inferior	R-A	0,75	<1
	R-B	0,53	<1
	R-F	0,64	<1
	R-1	0,66	<1
	R-2	0,63	<1

Vigas

Sección (HA-25): 60x80cm

Armado longitudinal (B-500-S)

- Armado base superior: 3Ø16
- Armado de refuerzo superior:
 - o P2-P4-P5-P7-P9-P10: +5Ø20
 - o P3-P8: +6Ø20
 - o P6-P11: +4Ø20
- Armado base inferior: 3Ø16
- Armado de refuerzo inferior:
 - o Tramo 2: +2Ø16+3Ø20
 - o Tramo 3: +2Ø16+2Ø20
 - o Tramo 4-5-6: +3Ø20

En la tabla siguiente se indican los momentos últimos de los diversos tramos de la viga:

Armado superior	Momento último
3Ø16	201,8 kN·m
3Ø16 + 5Ø20	695 kN·m
3Ø16 + 6Ø20	785,2 kN·m
3Ø16 + 4Ø20	602,6 kN·m

Armado inferior	Momento último
3Ø16	201,8 kN·m
3Ø16 + 2Ø16 + 3Ø20	613,8 kN·m
3Ø16 + 2Ø16 + 2Ø20	519,3 kN·m
3Ø16 + 3Ø20	509,7 kN·m

Armado transversal (B-500-S)

- P2-P7: 3cØ8c/14
- P3-P8: 3cØ8c/10
- P4-P5-P9-P10: 3cØ8c/12
- P6-P11: 3cØ8c/18

Armado transversal	Cortante último
3cØ8c/14	690 kN
3cØ8c/10	920 kN
3cØ8c/12	760 kN
3cØ8c/18	500 kN

Comprobación:

Flexión

	Estado actual	
	M_d/M_u	
P2-P4-P5-P7-P9-P10	0,65	<1
P3-P8	0,86	<1
P6-P11	0,40	<1
Tramo 2	0,85	<1
Tramo 3	0,45	<1
Tramo 4-5-6	0,61	<1

Cortante

	Estado actual	
	V_d/V_u	
P2-P7	0,92	<1
P3-P8	0,65	<1
P4-P5-P9-P10	0,87	<1
P6-P11	0,97	<1

Tanto a nivel de deformaciones como de esfuerzos, se verifica que todos los elementos cumplen los requisitos de seguridad establecidos en la normativa, bajo las hipótesis de carga planteadas en el proyecto.

3.3 Análisis de resultados: Propuesta

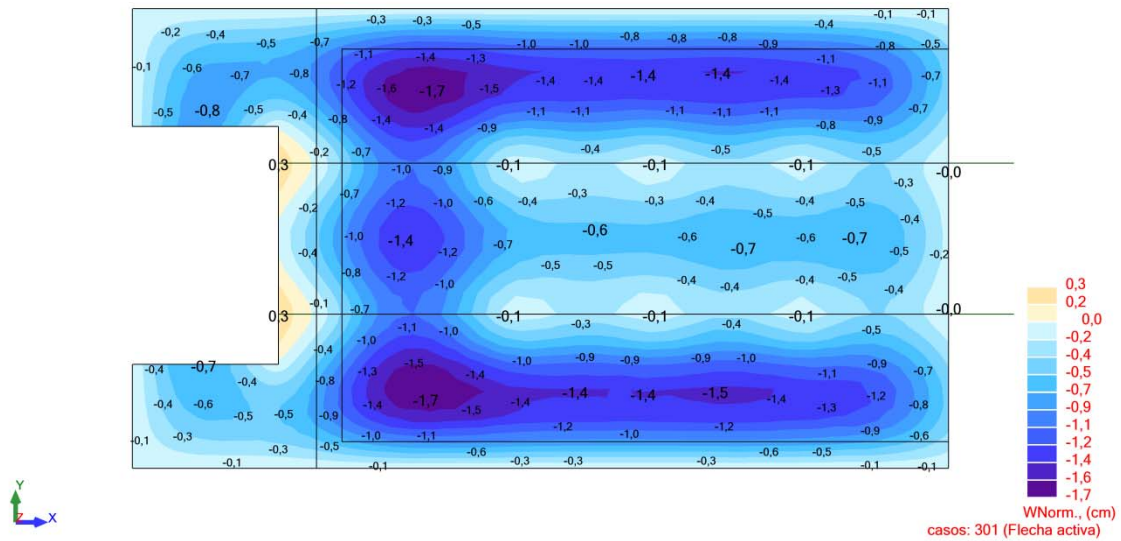


Figura 24: Resultados: Flecha activa

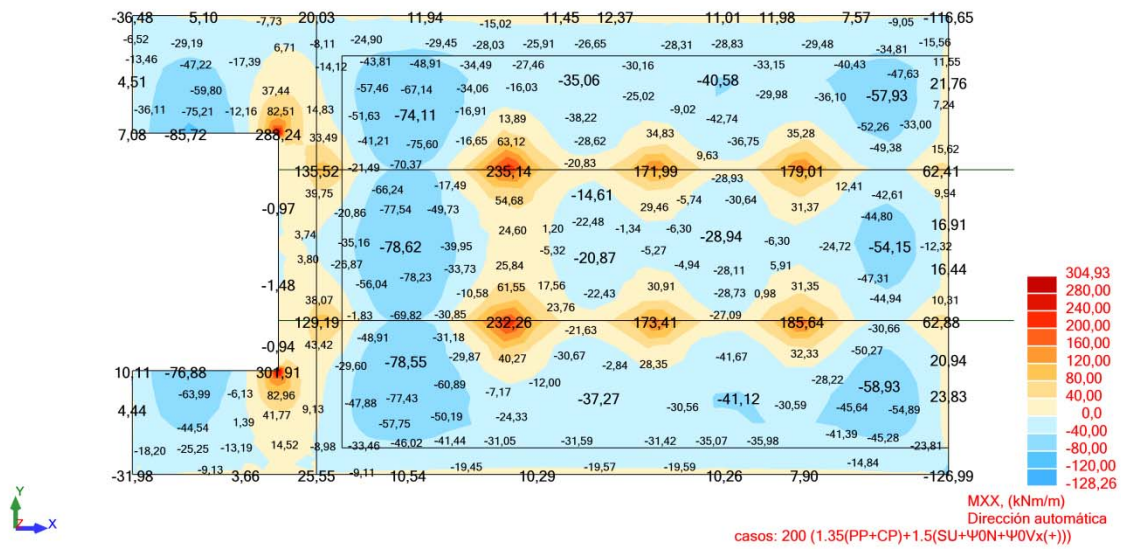


Figura 25: Resultados. Momentos Mx

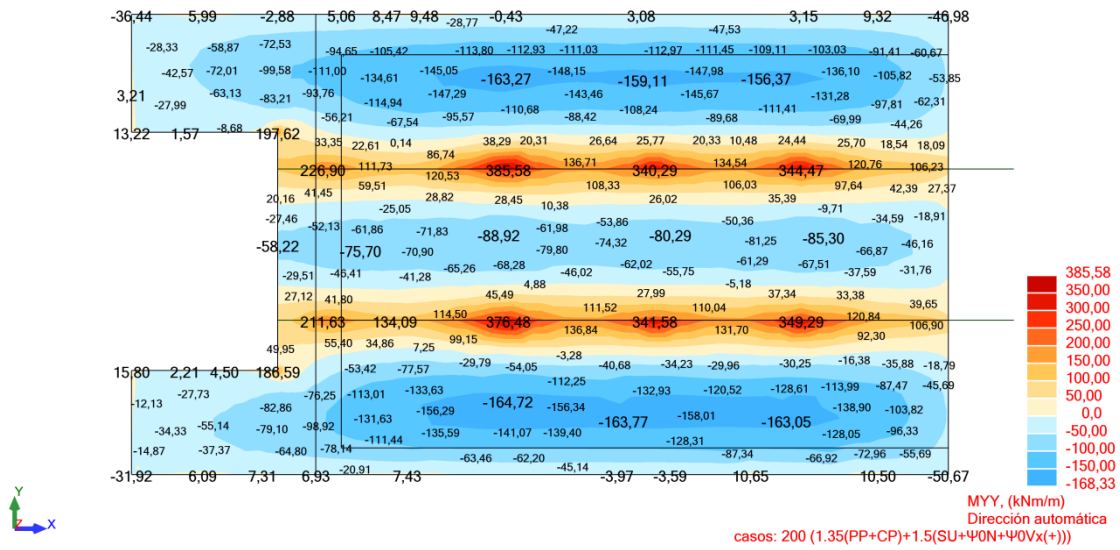


Figura 26: Resultados. Momentos My

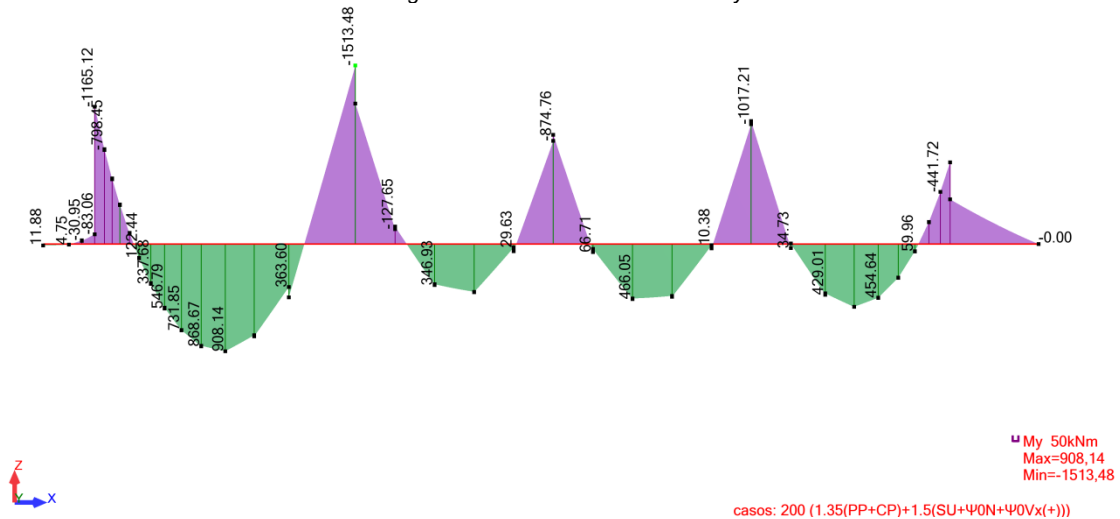


Figura 27: Resultados. Momentos en viga

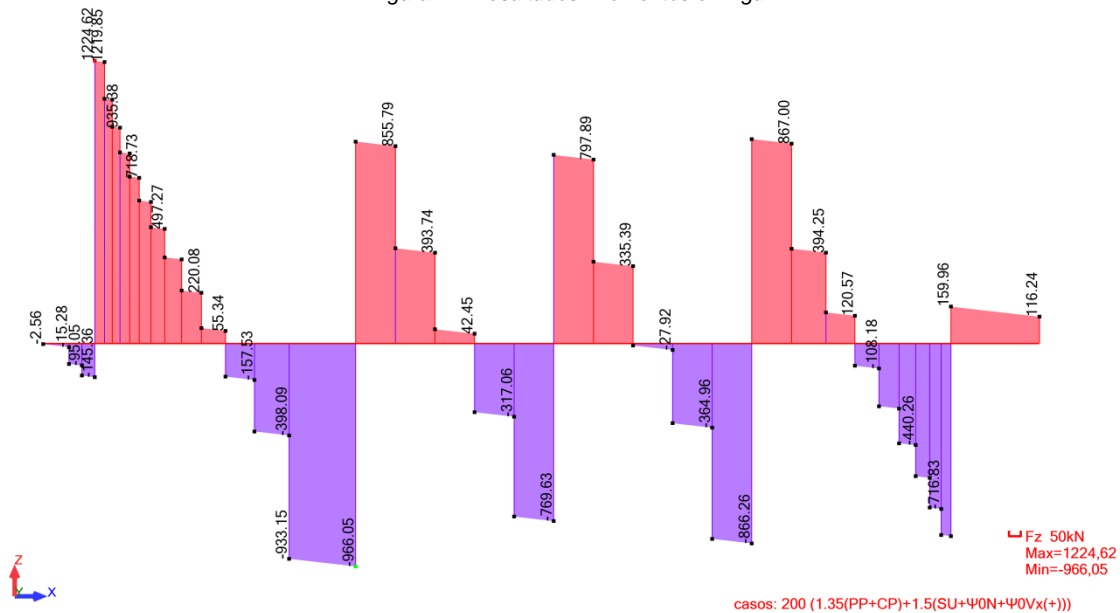


Figura 28: Resultados. Cortantes en viga

Esfuerzos en pilares			
	Nd (kN)	Mxd (kN·m)	Myd (kN·m)
P1	457,32	12,51	-93,93
P2	1561,29	1080,07	-92,37
P3	2965,83	-438,34	-266,53
P4	2339,9	56,52	-286,83
P5	2518,39	34,3	-254,62
P6	1377,84	-426,18	-189,89
P7	1524,13	1114,23	52,39
P8	2997,78	-446,25	290,3
P9	2367,86	58,76	303,79
P10	2547,63	31,49	264,06
P11	1390,14	-428,96	201,22
P12	488,43	25,83	78,56

Comprobación pilares:

	Propuesta	
	X_d/X_u	
P2 a P11	0,81	<1
P1 y P12	0,99	<1

Comprobación losa:

Deformación

	Propuesta		
	absoluta	relativa (1/L)	
6,35	1,7 cm	373	>L/400
6,15	1,4 cm	439	<L/400
6,15	1,5 cm	410	<L/400
6,15	1,2 cm	512	<L/400

Flexión

		Propuesta	
		M_d/M_u	
Superior	R-A	1,43	<1
	R-B	0,53	<1
	R-F	1,01	<1
Inferior	R-3	1,01	<1
	R-A	1,81	<1
	R-B	0,93	<1
	R-F	0,96	<1
	R-1	1,11	<1
	R-2	1,06	<1

Comprobación vigas:

Flexión

	Propuesta	
	M_d/M_u	
P2-P4-P5-P7-P9-P10	1,09	>1
P3-P8	1,48	>1
P6-P11	0,67	<1
Tramo 2	1,48	>1
Tramo 3	0,79	<1
Tramo 4-5-6	1,07	>1

Cortante

	Propuesta	
	V_d/V_u	
P2-P7	1,35	>1
P3-P8	1,03	>1
P4-P5-P9-P10	1,13	>1
P6-P11	1,6	>1

Tanto a nivel de deformaciones como de esfuerzos, se verifica que hay elementos que incumplen las condiciones de seguridad de la normativa, bajo las hipótesis de carga planteadas en el caso de que el pabellón sea una construcción pesada.

4 Conclusiones

Tal como se ha expuesto, se ha analizado los elementos de la estructura, pilares, forjado y vigas, potencialmente afectados por la colocación de una construcción en la cubierta del archivo, para albergar un espacio expositivo y multifuncional.

Se ha analizado el grado de seguridad de estos elementos en dos situaciones diferentes: En su situación actual y bajo el peso de una propuesta de pabellón expositivo. En los dos casos se ha verificado tanto el estado límite de servicio de deformaciones como el estado límite último (flexocompresión y cortante).

Para la situación actual, se ha podido verificar el correcto funcionamiento de todos los elementos involucrados. En la propuesta de construcción del pabellón, se ha comprobado que hay elementos que no cumplen los requerimientos de seguridad establecidos en la normativa actual. Por lo que se deberá pensar en una estrategia adecuada de actuación, bien reforzando la estructura por encima o por debajo del forjado.

De este modo, se desaconseja la ejecución de una construcción directamente sobre la estructura, sin pensar en estrategia de refuerzo o que minimicen las sollicitaciones sobre la estructura existente hasta conseguir un correcto funcionamiento.

A modo de resumen, se exponen a continuación los cuadros comparativos de verificación de todos los elementos involucrados (pilares, losa y vigas). La relación entre coeficientes de seguridad X_d/X_u debe ser menor o igual que la unidad.

Pilares

	Estado actual		Propuesta	
	X_d/X_u		X_d/X_u	
P2 a P11	0,53	<1	0,81	<1
P1 y P12	0,74	<1	0,99	<1

Losa

Deformaciones

	Estado actual			Propuesta		
	absoluta	relativa (1/L)		absoluta	relativa (1/L)	
6,35	1,1 cm	577	<L/400	1,7 cm	373	>L/400
6,15	0,9 cm	683	<L/400	1,4 cm	439	<L/400
6,15	1,0 cm	615	<L/400	1,5 cm	410	<L/400
6,15	0,7 cm	878	<L/400	1,2 cm	512	<L/400

Flexión

		Estado actual		Propuesta	
		M_d/M_u		M_d/M_u	
Superior	R-A	0,86	<1	1,43	<1
	R-B	0,32	<1	0,53	<1
	R-F	0,49	<1	1,01	<1
Inferior	R-3	0,54	<1	1,01	<1
	R-A	0,75	<1	1,81	<1
	R-B	0,53	<1	0,93	<1
	R-F	0,64	<1	0,96	<1
	R-1	0,66	<1	1,11	<1
	R-2	0,63	<1	1,06	<1

Vigas

Flexión

	Estado actual		Propuesta	
	M_d/M_u		M_d/M_u	
P2-P4-P5-P7-P9-P10	0,65	<1	1,09	>1
P3-P8	0,86	<1	1,48	>1
P6-P11	0,40	<1	0,67	<1
Tramo 2	0,85	<1	1,48	>1
Tramo 3	0,45	<1	0,79	<1
Tramo 4-5-6	0,61	<1	1,07	>1

Cortante

	Estado actual		Propuesta	
	V_d/V_u		V_d/V_u	
P2-P7	0,92	<1	1,35	>1
P3-P8	0,65	<1	1,03	>1
P4-P5-P9-P10	0,87	<1	1,13	>1
P6-P11	0,97	<1	1,60	>1



Diego Martín Sáiz

Dr. Arquitecto, consultor de estructuras.

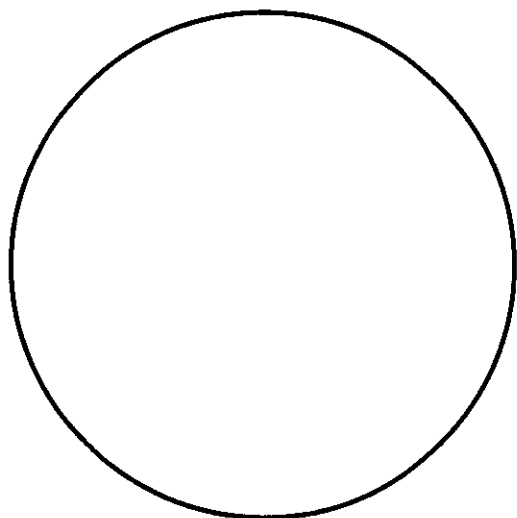
Getxo a 16 de julio de 2018

3 ERANSKINA – ERAKUSKETA-KANPAIEN NEURRIAK

Gogora Institutuak espazio berrirako utziko dituen hiru proiektzio-kanpaien neurriak erantsi ditugu. Gelen diseinuarekin koherenteak badira, erabili ahal izango dira, baina ez da nahitaezkoa horiek erabiltzea.

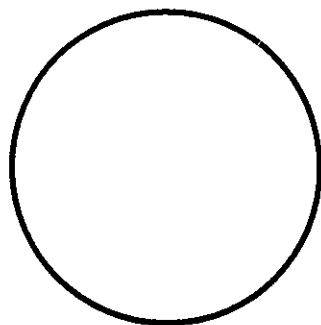


Kanpainen irudia.



ARO MAYOR - 3 unidades

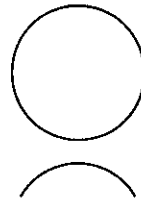
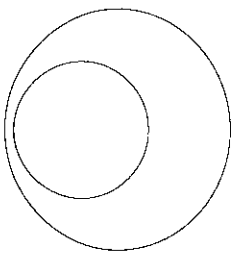
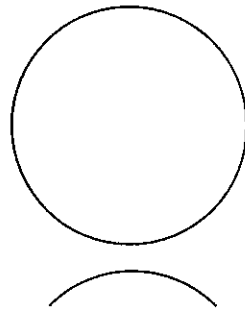
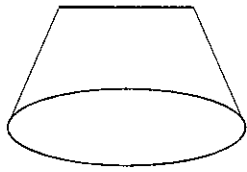
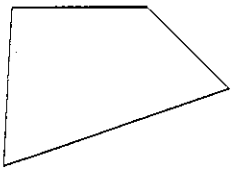
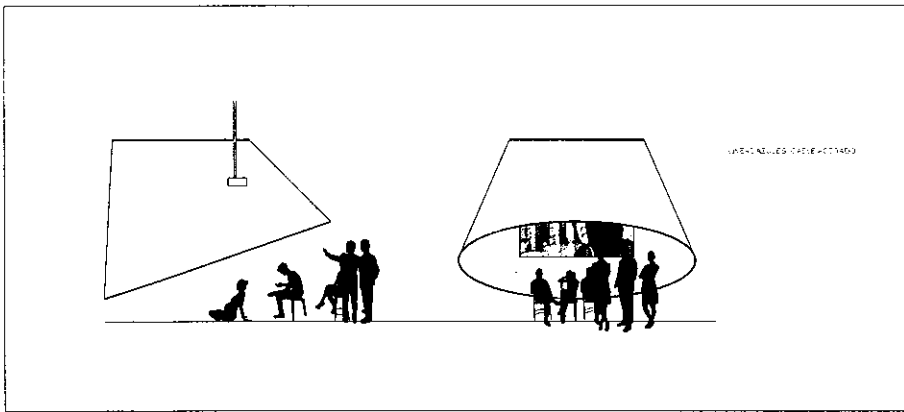
- Aro diámetro exterior 5300 mm.
- Realizado con tubo aluminio 50x45 mm. $e=2,5$ mm.
- Realizado en 4 partes iguales.
- Se proveerán 4 tubos de $L=6000$ mm.



ARO MENOR - 3 unidades

- Aro diámetro exterior 3280 mm.
- Realizado con tubo aluminio 50x44 mm. $e=3$ mm.
- Realizado en 2 partes iguales.
- Se proveerán 2 tubos de $L=6000$ mm.





4 ERANSKINA – ERAKUSKETA-PROIEKTURAKO ONARTUTAKO OINARRIAK

Aurkezpen-proiekturako oinarrien dokumentua erantsi dugu, Memoriaren, Bizikidetzaren eta Giza Eskubideen Institutuko Zuzendaritza Kontseiluak 2019ko ekainean onartua. Esan behar da dokumentuan aurkeztu dugun geometria ez dagokiola egin nahi den eraikinari. Geometria hori erantsi da onartutako oinarriak irudi grafikoekin errazago ulertarazteko.

PROPUESTA

Bases para definir el proyecto expositivo de **Gogora**

Presidencia del Consejo de Dirección
Instituto de la Memoria, la Convivencia
y los Derechos Humanos

Gasteiz, junio de 2019

Memoriaren,
Bizikidetzaren eta
Giza Eskubideen
Institutua

Gogora

Instituto de la Memoria,
la Convivencia
y los Derechos Humanos

Euskadi, auzolana, bien común



EUSKO JAURLARITZA
GOBIERNO VASCO

Presentación

El 27 de noviembre de 2014, el Parlamento Vasco aprobó la Ley 4/2014, de creación del Instituto de la Memoria, la Convivencia y los Derechos Humanos, Gogora, como organismo autónomo de carácter administrativo, integrado en la Administración institucional de la Comunidad Autónoma del País Vasco. Entre las funciones que dan sentido a este organismo, el contenido de la ley otorga a la *difusión* un carácter de eje primordial. Difusión del patrimonio de la memoria, de los principios y valores en que se sustenta la convivencia democrática y del testimonio de las víctimas.

Esta encomienda de difusión aparece subrayada en los principales apartados del texto de la ley: está en dos de sus cuatro objetivos específicos; forma parte de una de sus funciones generales y constituye explícitamente una de sus funciones específicas. Adicionalmente, la ley de creación de Gogora estructura en tres bloques la organización de sus servicios: gestión, investigación y *divulgación*.

Dentro de las actuaciones que cabe situar en el marco de la función divulgativa, la estrategia expositiva destaca como herramienta central de esa socialización. Así lo recoge, el Programa de Actuación 2017-2020 de Gogora (PAG 2017-2020) que fue aprobado por su Consejo de Dirección el 23 de octubre de 2017.

La Iniciativa 3 de este programa está dedicada a la "Creación de recursos para el desarrollo de la actividad divulgativa de Gogora". Uno de estos recursos se concreta en el proyecto expositivo. La previsión que establece es la realización de un trabajo de valoración sobre la posibilidad de instalar "un espacio expositivo permanente de Gogora" y proyectar a 2019 la plasmación de este estudio preliminar.

Este documento de bases constituye un paso efectivo en este recorrido. Su objetivo es servir de herramienta para configurar un amplio consenso en torno a este proyecto expositivo de modo que sea útil y adecuado a sus objetivos, del mismo modo que lo está siendo la exposición itinerante de Memoria Plaza.

El marco conceptual que ofrece el PAG 2017-2020

La configuración de un proyecto expositivo sobre la memoria implica la puesta en común de una mirada al pasado, mediante un lenguaje creativo y audiovisual. Esta tarea entraña una enorme dificultad si quiere ser articulada con las herramientas del pluralismo, el diálogo y el consenso. El Programa de Actuación de Gogora 2017-2020 ofrece un marco conceptual en el que situar la gestión de este proceso que se incluye en este documento como punto de partida para el consenso. Los siguientes párrafos están tomados literalmente del punto III de su Introducción.

(...) "En relación con el pasado, el final de ETA pone encima de la mesa el debate sobre lo sucedido. Se suscita de inmediato la dificultad de gestionar memorias diferentes. La memoria es poliédrica y conflictiva, y lo es más cuando el dolor que se recuerda es todavía cercano en el calendario. En una memoria que recuerda hechos más distanciados, el paso del tiempo ha limado aristas que, en una memoria cercana, son todavía punzantes.

El quid de la cuestión en este sentido es identificar cuáles son los mínimos éticos que en el siglo XXI deben ser compartidos para que la pluralidad de perspectivas de memoria no constituya un obstáculo en la progresión hacia el futuro. La gestión de la pluralidad de memorias y la identificación de un mínimo ético compartido para poder ponerlas en común es, probablemente, el principal reto al que se enfrenta la política pública de memoria y también Gogora, como su expresión institucional.

Para abordar esta cuestión neurálgica, el marco de referencia que asume como propio este Plan de Actuación es el que viene definido en el Plan de Convivencia y Derechos Humanos 2017-2020 del Gobierno Vasco. Su forma de abordarla viene enmarcada por tres criterios:

·No excluir. La mirada crítica al pasado no puede excluir ninguna forma de terrorismo, violencia o vulneración de derechos humanos, ni a ninguna de sus víctimas. Tiene que incluir a todas ellas desde una perspectiva integral.

·No legitimar. El ejercicio de una memoria crítica sobre el pasado no puede aceptar que se utilice la teoría del conflicto, del enfrentamiento entre bandos, o de la razón de estado, o la existencia de otras vulneraciones de derechos hu-

manos, ni ningún otro pretexto para legitimar, justificar, compensar, o minimizar ninguna forma de terrorismo o violencia.

·No diluir. Una reflexión crítica sobre el pasado que persiga el objetivo de *no-repetición no puede ser sólo genérica, requiere que el rechazo a la legitimación, compensación o minimización de cualquier forma de terrorismo o violencia sea específica y separada en cada caso.*"

1. Orientaciones específicas que ofrece el PAG 2017-2020 para definir el proyecto expositivo

El marco en que debe situarse el proyecto expositivo de Gogora viene definido por la Ley 4/2014, de creación de Gogora, y por su Programa de Actuación 2017-2020. Este último es el documento que guía la actuación que debe seguir tanto la dirección del instituto de la Memoria como su Consejo de Dirección a la hora de proyectar y evaluar sus actuaciones. Este programa dedica una amplia reflexión a la cuestión de la estrategia expositiva. Constituye de este modo el marco específico en que puede insertarse este debate. Se trata del terreno de juego, ya aprobado por el Consejo de Dirección de Gogora.

1.1. Reflexión general sobre la cuestión expositiva

(Tomado literalmente del punto 2.3.3. La estrategia expositiva de la Segunda Parte. Orientación estratégica del Programa de Actuación 2017-2020)

Una institución sobre la memoria necesita discurso y proyecto expositivo propio. Esta herramienta es uno de los recursos principales para dar respuesta a la segunda prioridad estratégica de este plan: “acercar a la calle y a la ciudadanía el valor concreto y real de la memoria, promoviendo su potencialidad ética y educativa, y fomentando el diálogo, el debate y la participación social”.

Tan cierto como ello es que la apuesta por un modelo expositivo necesita hoy una reflexión reposada. Es larga la lista de propuestas expositivas que después de importantísimas inversiones envejecen y caducan a los pocos meses de su inauguración. Debe, en este sentido, atenderse a la experiencia y dejar de lado cualquier impulso de precipitación o improvisación.

Las nuevas tecnologías y, dentro de ellas, el ilimitado campo de los recursos audiovisuales han producido una transformación total en el concepto expositivo. En este contexto, la sensibilidad social y las claves sobre el valor de atracción y perdurabilidad de una propuesta expositiva son dinámicas y cambiantes. Un proceso de reflexión pausado y estructurado está, por ello, plenamente justificado.

Afortunadamente, en el caso de Gogora, esta necesidad de tiempo y reflexión no implica dejar sin proyecto expositivo al Instituto vasco de la memoria. Desde el primer día de su constitución, Gogora ha puesto en marcha la exposición itinerante Plaza de la Memoria con un importante resultado cuantitativo y cualitativo en la respuesta social y política que ha obtenido.

Este hecho permite establecer dos criterios para abordar la cuestión expositiva por parte de Gogora en los próximos años: primero, dar continuidad a la exposición itinerante de Memoria Plaza, y segundo, iniciar un proceso de estudio sobre proyecto expositivo a medio plazo.

1.2. Puntos de partida

(Tomado literalmente del punto 2.3.3. La estrategia expositiva de la Segunda Parte. Orientación estratégica del Programa de Actuación 2017-2020)

Desde un punto de vista general, el proyecto expositivo debería responder, al menos, a las siguientes características:

- Debe promover la interacción del visitante y mover a su reflexión y participación en la construcción de la memoria.
- Debe primar lo visual sobre lo textual y tanto como debe hacer pensar debe hacer sentir.

- Debe diferenciar periodos históricos y causas de victimización excluyendo expresamente la justificación o compensación de unos hechos con otros.
- Debe actualizar no sólo el reflejo de la injusticia y el sufrimiento, también todo aquello que supuso una respuesta positiva ante situaciones traumáticas.
- Debe tener una vocación de permanencia y perdurabilidad dinámica.
- Debe ser versátil y adaptable a actualizaciones periódicas.
- Debe ser sobrio y proporcionado en la inversión de recursos tanto en su puesta en marcha como en su mantenimiento.

1.3. El marco para el discurso expositivo

(Tomado literalmente del punto 2.3.3. La estrategia expositiva de la Segunda Parte. Orientación estratégica del Programa de Actuación 2017-2020)

Conceptualmente, el paso por un espacio o formato expositivo tiene tres momentos importantes para la persona que lo visita. La entrada, como acceso a un microcosmo diferente del que se viene; la salida, con el objetivo de haber provocado emociones, sensaciones o reflexiones significativas; y entre la entrada y la salida, una serie de referencias de impacto sensorial e intelectual. Estas notas están estructuradas en estos tres puntos, y están pensadas tanto para recibir a un visitante adulto como a una visita de jóvenes escolares o universitarios.

Al entrar, un cambio de paradigma

La memoria es una política pública que persigue mejorar la convivencia en sociedad. El gran problema de la memoria es que sea instrumentalizada como mera autoafirmación ideológica, política, religiosa, intelectual o identitaria. Utilizar el pasado para justificar el presente.

Desde este punto de vista, es habitual que nos situemos ante la memoria, solo desde la perspectiva de lo que esperamos de ella, de lo que le pedimos. Esto es, que nos confirme y justifique o, al menos, que no nos incomode en nuestra biografía, posiciones o convicciones.

La clave novedosa en la promoción de las políticas públicas de memoria es situarse en un paradigma diferente. No se trata de plantear solo qué le pido yo a la memoria, sino qué me pide a mí la memoria.

La primera sugerencia, por tanto, es situar al visitante al entrar en una exposición sobre la memoria en una clave no autocomplaciente. Al entrar la pregunta es: qué le pido, pero también qué le doy. O qué le pido-qué me pide la memoria.

Al salir, cuatro preguntas

Una memoria crítica, es decir no autocomplaciente o no acomodada, es una memoria que hace preguntas. Preguntas que hacen sentir y pensar. Las reflexiones que podrían quedar sugeridas al final de la visita a una exposición sobre la memoria pueden traducirse en un conjunto de interacciones como las siguientes:

1. Qué cambiaría de lo que pasó.
2. Qué cambiaría de lo que hice o no hice (qué habría hecho yo, dónde me hubiera colocado).
3. Qué es lo que nunca debería repetirse.
4. Qué es lo que debería preservarse como valor positivo.

Durante el recorrido, algunas referencias

El recorrido expositivo deberá distinguir, cuando su planteamiento lo requiera, los espacios temporales de la Memoria Histórica y la Memoria Reciente y tres realidades diferenciadas: Guerra Civil y Dictadura, terrorismo, y violencia policial ilícita. El acercamiento a cada uno de estos espa-

cios y realidades puede requerir de distintos componentes: (1) datos objetivos sobre lo que pasó; (2) testimonios de injusticia, (3) testimonios de resiliencia democrática, y (4) otros elementos de interacción o impacto expositivo.

No obstante, tan importante o más que todo ello puede ser prestar atención a las tensiones vitales y emocionales de estas vivencias. Las experiencias básicas de la memoria de los traumas provocados por la injusticia de la violencia pueden resumirse en cuatro tensiones emocionales que las atraviesan de manera transversal. El discurso expositivo y sus recursos podrían tenerlo en cuenta^():*

- La tensión entre la muerte y la vida.
- La tensión entre la soledad y la solidaridad.
- La tensión entre la injusticia y la justicia.
- La tensión entre el odio y el amor.

(*) La escucha atenta de un testimonio directo de una víctima nos pone en contacto con estas tensiones.

2. Pasos dados para avanzar en el proyecto expositivo y propuesta de ubicación

Todos los pasos dados hasta el momento, desde la Dirección de Gogora y desde la Presidencia de su Consejo de Dirección han estado relacionados con el estudio previo de dos aspectos técnicos e interrelacionados entre sí: ubicación de la exposición permanente y formato del recinto expositivo.

2.1. Ubicación de la exposición permanente.

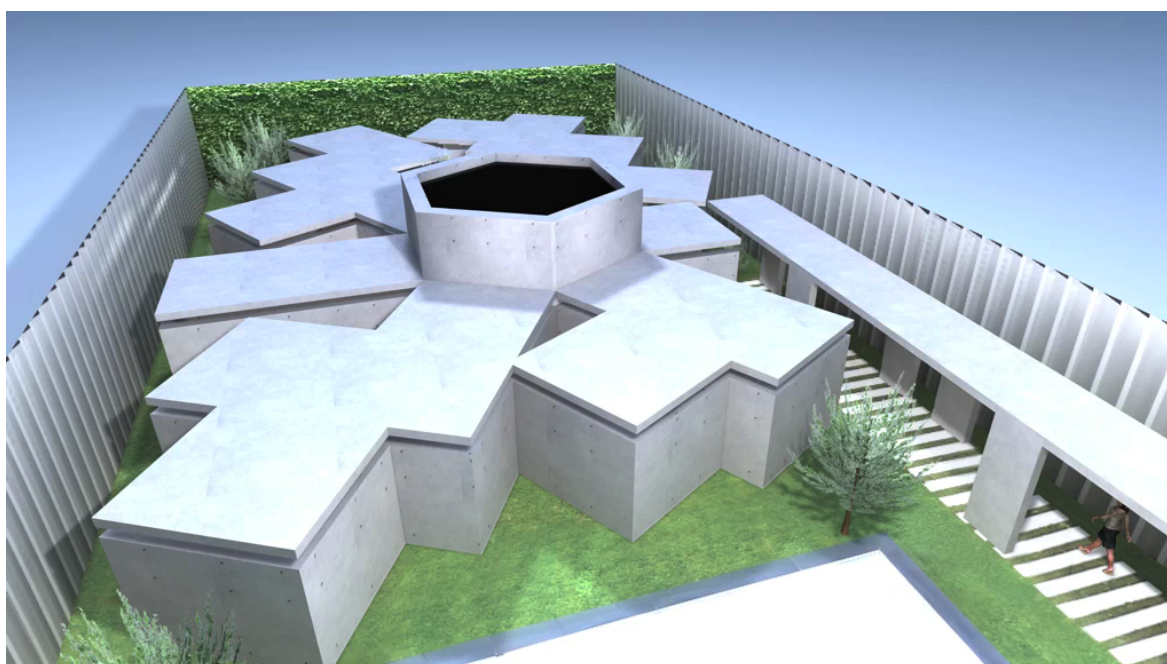
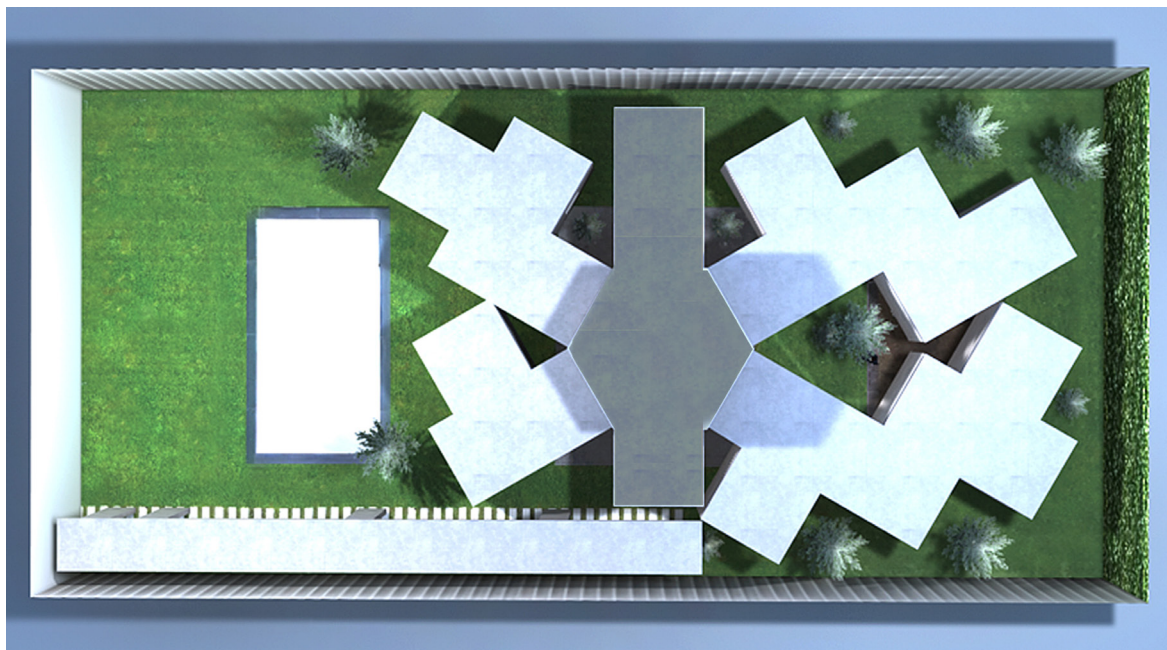
Desde el punto de vista de la optimización de recursos, parece evidente que la mejor opción sería vincular la exposición permanente al edificio en que se encuentra Gogora. Con esta premisa, la primera tarea ha sido valorar si este edificio ofrecía esta posibilidad. La conclusión fue clara, *dentro* del edificio no existía espacio en condiciones adecuadas para ello. Los usos de la planta a la altura de la calle no son compatibles con una exposición permanente, y todos los expertos recomiendan no instalar una muestra expositivas en plantas por encima de la planta baja.

Esta conclusión abrió la puerta al estudio de posibilidades que podía ofrecer el patio interior del edificio. Se ha realizado en este sentido una consulta en el ayuntamiento sobre su viabilidad urbanística y otra a una empresa especializada sobre su viabilidad desde el punto de vista constructivo. El resultado de ambas consultas fue positivo y, desde ese momento, se ha trabajado en esta hipótesis

2.2. El formato del recinto expositivo

De un modo prácticamente simultáneo se han barajado algunos bocetos o ideas sobre el formato que podría tener la exposición permanente. Estos bocetos han servido para realizar las consultas mencionadas en el punto anterior, y también para extraer alguna conclusión. El formato expositivo ha de ser liviano en peso físico y en contenidos. El continente debe estar pensado como un mueble y no como un inmueble. El contenido ha de ser ligero, versátil y fácilmente renovable. En este sentido, la exposición permanente de Gogora debe parecerse, en alguna medida, a la exposición itinerante Memoria Plaza.

Imagen del boceto utilizado para las consultas urbanísticas y técnicas



2.3. Propuesta de ubicación

Como consecuencia de todo lo anterior y en cuanto a la ubicación del proyecto expositivo, la propuesta que se pone encima de la mesa es que la sede de la exposición permanente de Gogora se ubique en el patio interior con que cuenta el edificio en que se encuentra el Instituto de la Memoria, la Convivencia y los Derechos Humanos.

3. La estructuración de espacios

La estructuración de los espacios de la exposición permanente de Gogora es una cuestión sumamente delicada. La delimitación de esos espacios, la forma de relacionar los distintos periodos de nuestra memoria, o los ámbitos temáticos que se plasman en cada uno de ellos, afectan a aspectos sensibles que son intensamente discutidos. La ley de creación de Gogora lo reconoce expresamente en su exposición de motivos:

“La gestión del pasado es la parte más compleja de un proceso de reconstrucción de la convivencia. La memoria es parte sustancial de la gestión del pasado. En el pasado se encuentra el diagnóstico de la culpa y de la responsabilidad, el dolor y el sufrimiento padecidos y, junto a ello, las diferentes lecturas sobre las causas y génesis de lo ocurrido. Debe aceptarse esta complejidad, del mismo modo que se ha de aceptar que no es posible un acuerdo completo de interpretación del pasado. A pesar de ello, es posible fijar unos mínimos que hagan factible la posibilidad de consenso”.

3.1. La referencia de la Ley 4/2014 para la estructuración de espacios

De cara a tratar de configurar una estructuración de espacios fundamentada y no arbitraria debe tenerse en cuenta la referencia que ofrece la Ley 4/2014 de creación de Gogora:

El texto de la Ley señala que la memoria *“Responde a la voluntad de compartir una reflexión crítica ante los acontecimientos de nuestra historia reciente que supusieron una violación de derechos humanos sostenida y socialmente traumática”*. A continuación, lo explicita: *“A lo largo de los últimos cien años, la sociedad vasca ha sufrido al menos cuatro experiencias traumáticas marcadas por la violencia: la Guerra Civil, la dictadura franquista, el terrorismo de ETA y los contraterrorismos ilícitos”*.

El texto de la Ley añade que *“la gestión de estos acontecimientos traumáticos suscita y contrapone dos focos de desconfianza: por un lado, el temor a que unos acontecimientos violentos se utilicen para compensar, justificar, diluir o minimizar otros; y por otro, el temor a que las diferencias entre los distintos acontecimientos violentos se utilicen para hacer discriminaciones entre víctimas o entre memorias. Convertir este círculo vicioso en un círculo virtuoso es la clave de futuro”*.

El propio texto de la Ley ofrece un marco de conceptos éticos desde el que abordar esta complejidad: *“Preservar esta memoria del sufrimiento injusto padecido en el País Vasco, (1) de forma inclusiva y (2) manteniendo la singularidad de las causas sin equiparaciones entre ellas, es el mejor servicio que se puede prestar por una convivencia futura más digna, más justa y más libre; así como a una sociedad conformada (3) con criterios críticos y firme frente a la amenaza de la guerra, el totalitarismo, el terrorismo y cualquier violencia o conculcación de los derechos humanos”*.

3.2. Propuesta de estructuración de espacios

En base a las referencias expuestas, tratando de respetar su letra y su espíritu, y teniendo en cuenta la experiencia de diálogo y discusión pública de los últimos años en relación con la memoria se formula la presente propuesta de estructuración de espacios. La exposición permanente de Gogora se estructurará en los siguientes ámbitos temáticos que quedarán clara y físicamente distinguidos y que contarán con un tratamiento propio y autónomo:

Sala 1. Memoria sobre ETA. Comprenderá la referencia a sus distintas ramas, a las consecuencias de su trayectoria, e incluirá testimonios de sus víctimas. Buscará evitar la dupli-

cidad con el Centro Memorial y promover su complementariedad. En este espacio se hará referencia a las distintas etapas de ETA, a su presencia ininterrumpida durante seis décadas y a la manera en que la sociedad vasca y sus instituciones se enfrentaron a este terrorismo, teniendo en cuenta que, desde 1968, esta organización fue la principal causante de las violaciones del derecho a la vida en nuestro país.

Sala 2. Memoria sobre la Represión Ilícita. Incluye dos ámbitos temáticos: por una parte; la referencia a organizaciones terroristas como el BVE, el GAL o similares, junto al testimonio de sus víctimas; y por otra, la referencia a las vulneraciones de derechos humanos causadas por abuso de poder. A ello se añadirá el testimonio de sus víctimas.

Sala 3. Memoria sobre la Guerra Civil y la Dictadura. Dentro de este espacio se sitúan dos temáticas: por una parte, Guerra Civil y Post-Guerra; y por otro, el Franquismo. El tratamiento del primer ámbito será menos extenso que el segundo porque el Museo de la paz de Gernika se va a especializar en el Bombardeo de Gernika y en la Guerra Civil. Se pretende evitar duplicidades y promover la complementariedad entre estos espacios.

Sala 4. Espacio complementario para la reflexión y participación. Memoria sobre la Resiliencia. Este espacio tiene dos objetivos: en primer lugar, reflejar testimonios e historias de resistencia democrática frente a la injusticia y a la vulneración de derechos humanos, así como hitos institucionales y sociales constructivos que, a pesar de todo, jalonan nuestra historia de los últimos cien años; y en segundo lugar, promover una interacción participativa con la persona o el grupo visitante de la exposición.

4. La estrategia expositiva

En esta fase de búsqueda de acuerdos sobre las bases del proyecto expositivo de Gogora, no podemos todavía entrar a precisar como será el detalle último de este espacio en cuando a sus contenidos finales. El objetivo ahora es avanzar en un marco general que permita después diseñar los elementos más concretos de su contenido. Lo que se expone a continuación son por tanto unas líneas generales que representan un punto de partida abierto para empezar a definir la estrategia expositiva.

4.1. Una relatora, en diálogo con la persona visitante

Se concibe la visita a la exposición permanente de Gogora como un diálogo del visitante con una persona que, haciendo funciones de relatora, acompañaría este recorrido ofreciendo datos y explicaciones, haciendo preguntas o planteando pensamientos en voz alta. Esta persona (en adelante, la Relatora) representaría a una mujer de avanzada edad que tiene una visión retrospectiva y vivida de toda una vida. Mira de forma crítica su pasado y el pasado. Extrae y plantea reflexiones, que afectan también al presente y al futuro

Se haría presente en el recinto de la exposición de tres maneras: (1) con su voz que podría escucharse a través de megafonía en unos momentos, (2) a través de una audio-guía en otros, y mediante una imagen física que podría representarse tanto en siluetas y hologramas en el recinto, como en una imagen animada en los audiovisuales. En todo caso, su presencia no sería invasiva, ni intrusiva. Tendría apariciones sólo puntuales. Al principio y al final de la visita, y en algunos momentos clave durante el recorrido expositivo.

4.2. Un “multicine” de cuatro salas en que se cuentan cuatro historias

El espacio expositivo sería concebido como un “multicine” con cuatro salas, además de un mismo espacio de recepción y despedida. La referencia a un “multicine” tiene que ver con la apuesta por el recurso audiovisual. Este será el recurso principal del recorrido expositivo, no el único; pero sí el que estructurará toda la visita. La visita tendrá seis paradas: Recepción, Sala primera, Sala segunda, Sala tercera, Sala cuarta y Despedida.

4.2.1. Primera parada. Espacio de recepción

Las personas visitantes entran en contacto con la exposición a través de la voz de la Relatora que se escucha por megafonía. Se presenta a sí misma, cuenta su propia historia y explica qué es la exposición que se va a visitar. Esta explicación inicial termina con una reflexión: “Al visitar esta exposición no te plantees sólo *qué le pides tú a la memoria*, sino también *qué te pide a ti la memoria*. A partir de ese momento, la Relatora invitará a las personas visitantes a hacer uso de las audio-guías que les irá orientando por el recorrido a realizar.

4.2.2. Paradas en las salas 1, 2 y 3

Las salas estarán organizadas de modo que cuenten con un espacio central con 20-25 asientos para visionar el audiovisual y con espacios complementarios para ofrecer otros elementos de interacción o impacto expositivo como guías del tiempo, fotografías, etc. Cuando sea necesario, será la Relatora quien ofrecerá las explicaciones sobre esos soportes.

La experimentada Relatora será también quien introduzca el audiovisual central de cada sala. Una parte importante de cada documental estará basada en testimonios: testimonios de víctimas del sufrimiento y la injusticia padecidos y testimonios de referencia constructiva.

Con sus explicaciones, pensamientos en voz alta y preguntas en cada espacio, la Relatora tratará de generar una interacción reflexiva con la persona visitante. En algunos casos, esta interacción será individualizada; pero en otros podrá invitar a generar un coloquio entre el grupo de visitantes. Al finalizar la visita en cada espacio, la relatora hará preguntas abiertas y recordará la interpelación inicial, ¿qué crees que esta parte de la memoria te pide a ti, en relación con el presente y el futuro?

Este formato es compatible con la posibilidad de profundizar en cada espacio con testimonios o documentales monográficos. Este modelo haría posible, por ejemplo, acoger visitas únicamente a uno de los espacios con una programación monográfica preparada para estos supuestos de una hora por espacio.

En este mismo sentido, cada espacio contará con un ordenador desde el que poder acceder a una información más amplia sobre la temática abordada en el mismo. Igualmente, al salir de cada espacio, la persona visitante recibirá un folleto escrito, de entre 10 y 20 páginas, en el que encontrará más información sobre cada ámbito memorial.

4.2.3. Parada quinta. Sala 4 La resiliencia

La memoria no es sólo recordar y actualizar el sufrimiento padecido, también consiste en identificar aquello que constituyó un valor relevante para la convivencia democrática y la libertad, y que merece ser recordado y promovido por su ejemplaridad pedagógica. Hablamos de la resiliencia, de la resistencia democrática que en las peores y más adversas condiciones hace presencia y completa la descripción de una paradójica condición humana que es capaz de lo peor; pero también de lo mejor.

Este espacio como los anteriores contará con un audiovisual, y ofrecerá otros recursos expositivos. En este espacio, la Relatora nos invitará a reflexionar. Propondrá que bien individualmente, o bien mediante un coloquio en grupo nos planteemos tres preguntas:

1. Si tuviera poder para cambiar la historia ¿qué cambiaría de lo que pasó para que nunca se repitiera?
2. Qué cambiaría de lo que hice o no hice (qué habría hecho yo, dónde me habría colocado).
3. Qué es lo que guardaría como valor positivo que debería preservarse y promoverse para el futuro.

4.2.4. Parada sexta. Espacio de despedida

La Relatora se despide de los visitantes, después de una larga vida de experiencia ofrece su reflexión final. Comparte lo que ella ha aprendido. Esta reflexión se concentra en dos ejes: derechos humanos y pluralismo.

- **Todo lo peor** que nos ha pasado en los cien últimos años tiene que ver con dos claves:
 - No haber respetado los derechos humanos creyendo que el uso de la violencia era lícito. Haber pensado que la defensa de una idea tenía más valor que la dignidad humana, la vida, y los derechos humanos.
 - No haber respetado el pluralismo. No aceptar ni respetar a quien es diferente, o piensa de otro modo, y sentirse dueño de toda la verdad. Sentirse con poder para imponer por la fuerza una idea o un proyecto
- **Todo lo mejor** que nos ha pasado en estos 60 años tiene dos claves:
 - El respeto y defensa de los Derechos Humanos.
 - Respeto y defensa del pluralismo.
- **La conclusión** para el futuro se orienta a estos dos puntos:
 - Compromiso con los **derechos humanos**.
 - Compromiso con el **pluralismo**.