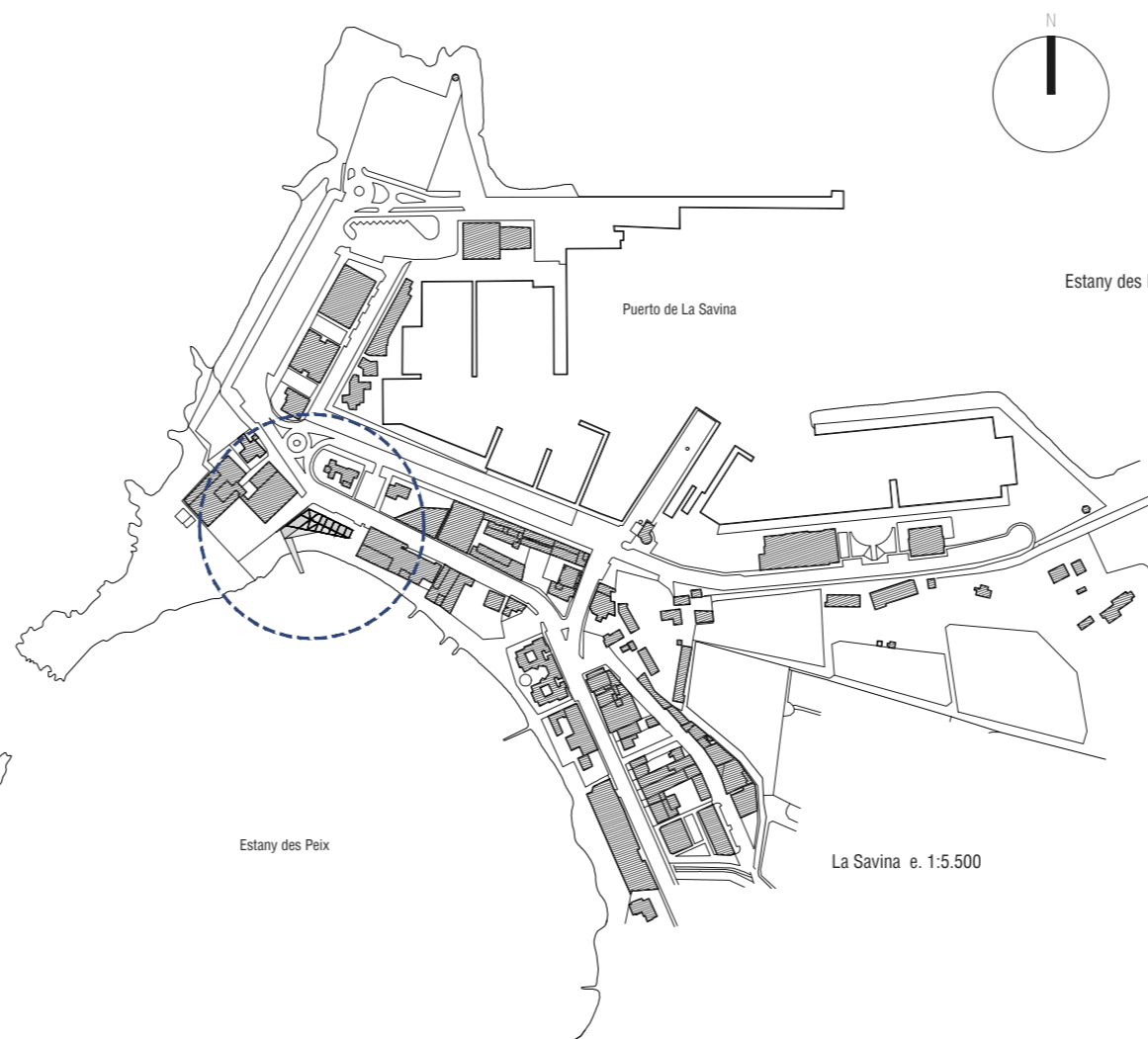




Puerto de La Savina y Estany des Peix



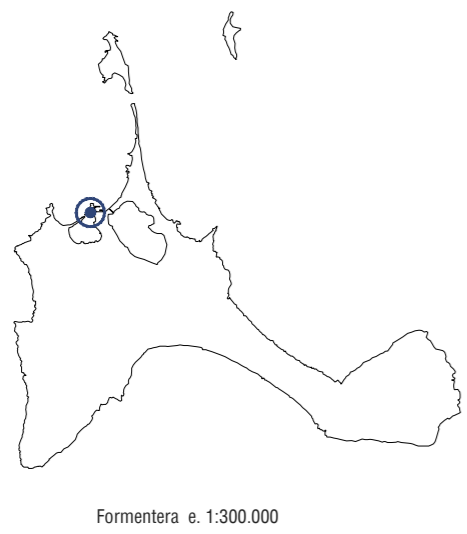
Estany des Peix y núcleo urbano de La Savina



Uso tradicional de madera en casetas-varadero del litoral



Acrílico troquelado en cerramiento



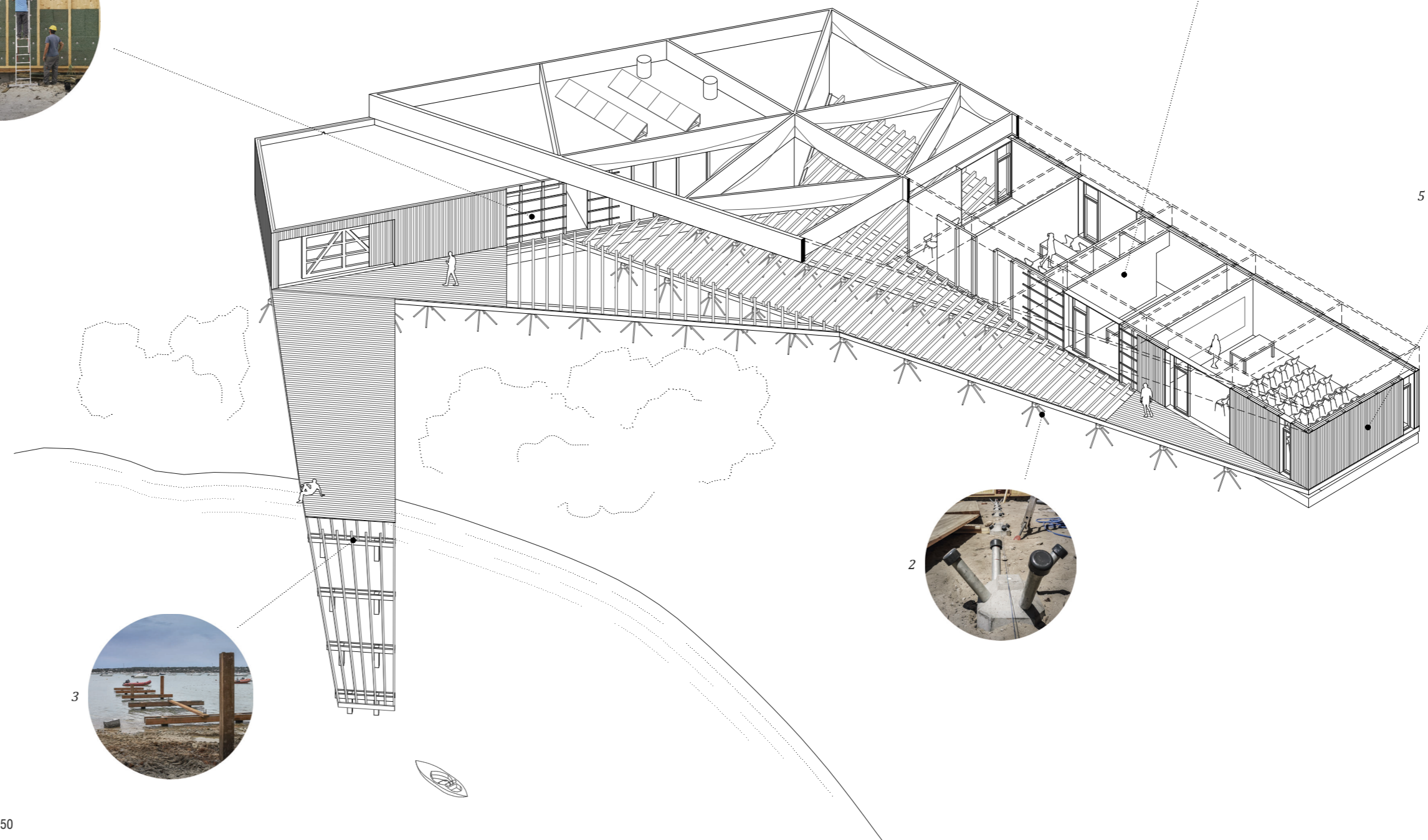
Formentera e. 1:300.000



Espacio de acceso y relación exterior entre volúmenes contenedores de programa



4



1. Estructura principal de paneles prefabricados de madera contralaminada (CLT) de abeto, con certificado PEFC / FSC y fabricado por el suministrador certificado K.L.H.

2. Cimentación superficial prefabricada y recuperable para tarima de madera exterior mediante micropilotes de acero galvanizado equidistribuidos en dado de hormigón.

3. Estructura de tarima y pantalán exteriores mediante jácenas de eladno, vigas de madera de eladno / madera de pino riesgo 3.2 y pavimento de laminas de madera de pino R.3.2.

4. Aislamiento térmico a base de placas de algodón reciclado y transpirable.

5. Fachada ventilada y transpirable de rastroles y laminas de madera de pino R.3.2 como acabada principal.

Isometría constructiva e. 1:250

CENF
Centre d'Esports Náutics de Formentera

El puerto de la Savina es la entrada principal a la isla de Formentera. Su localización geográfica le concede un especial interés, pues es el límite entre una zona urbana, el mar mediterráneo y un estanque de agua salada que forma parte del Parque Natural de Ses Salines. La protección a mar abierto que ofrece este estanque ha propiciado que tradicionalmente se utilizase como puerto natural donde fondear pequeñas embarcaciones de pesca y, en la actualidad, la administración lo haya estimado idóneo para alojar la escuela de vela municipal.

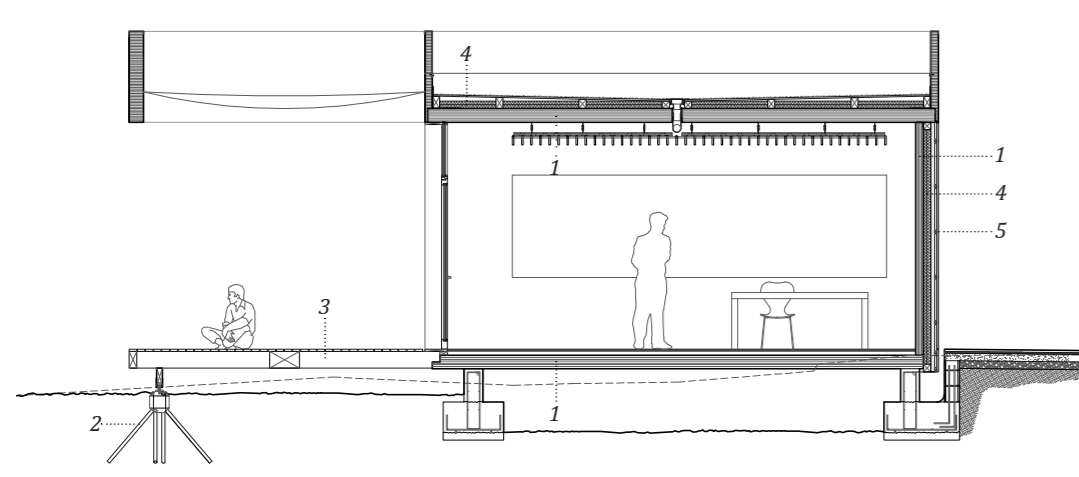
El programa funcional ofrece una dualidad (aulas + oficinas frente a taller + vestuarios) que se ha materializado dividiendo la volumetría en dos cuerpos independientes alineados con la calle de s'Almadrava y con el pasaje de Balandra. En la intersección de ambas vías, el edificio ofrece un vacío cuya permeabilidad visual conlleva también el acceso principal al equipamiento. Entre dichos volúmenes aparece una estructura que proporciona un espacio de relación a la sombra y cuya geometría invita a disfrutar de las visuales que se abren hacia el Estany des Peix.

La intervención también representa una frontera donde se expresa la dualidad de paisajes que convergen en esta parcela de apenas 1000 m². Junto a las trazas urbanas y con orientaciones NE y NO, los volúmenes se muestran en su mayor parte apacis, duros y sin apenas profundidad. En su vertiente meridional, en cambio, el edificio se despliega generando una amplia tarima que une los dos contenedores de programa y se adentra unos metros en el estanque a modo de pantalán. La estructura de coronación de los volúmenes adquiere profundidad sobre la tarima y protege el interior del sol.

Mediante un técnica fundamentada casi en un solo material, se ha elegido un edificio ligero, construido en seco y de bajo impacto ambiental. De modo similar a las casetas-varadero que tradicionalmente se levantaban en el litoral de la isla, la madera es el material por excelencia. Así, la estructura principal ejecutada en CLT ha permitido que confluyan estructura, cerramiento y acabado. Una armonía que continúa en la fachada ventilada, donde rastroles y laminas se ejecutan en pino, tomando con el tiempo una característica patina gris. El pantalán recurre a la técnica tradicional de pilotes de madera sumergidos bajo el nivel del mar, mientras que la tarima exterior se suspende sobre una cimentación prefabricada y reversible basada en micropilotes superficiales.

Bajo criterios de bio-construcción, se ha optado por materiales naturales, evitando aquellos sintéticos o nocivos. Está ha revestido es cerramientos higroscópicos y permeables al vapor, energéticamente eficientes y que mantienen un ambiente saludable.

Volúmenes en disposición oblicua alineados con la trama urbana y orientados al paisaje natural



Sección transversal e. 1:100



Aula principal



Pérgola mediante vetas tensadas



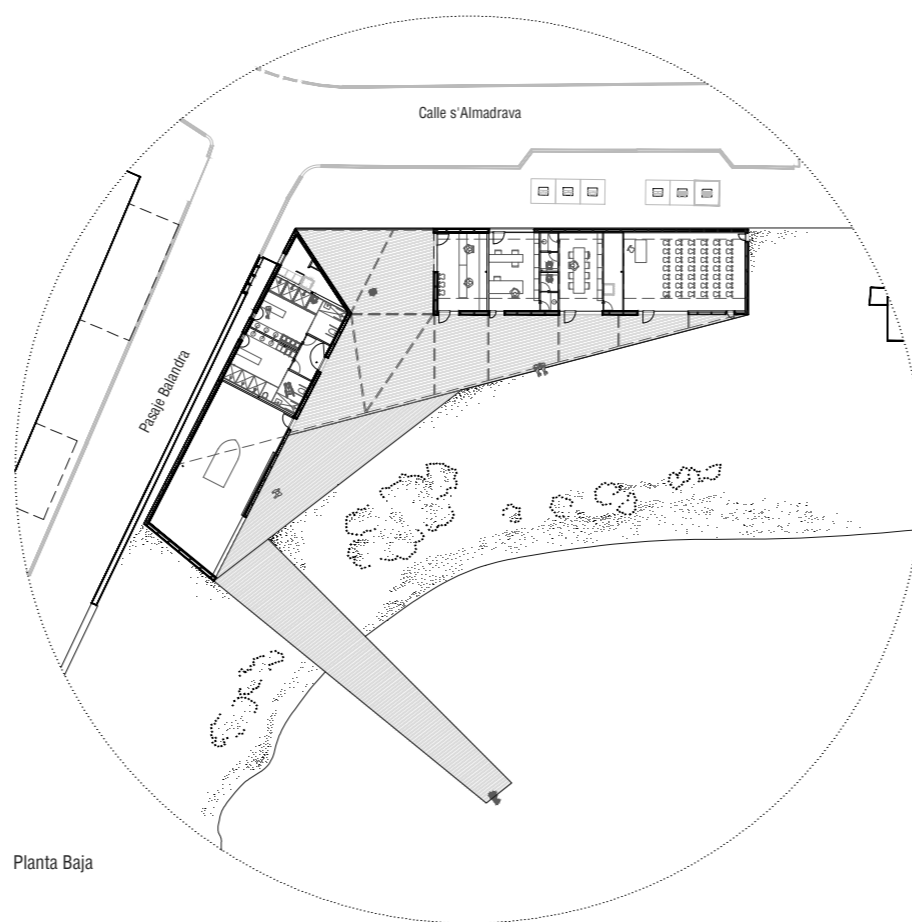
Recepción y espacio de información orientado al Estany y a la calle



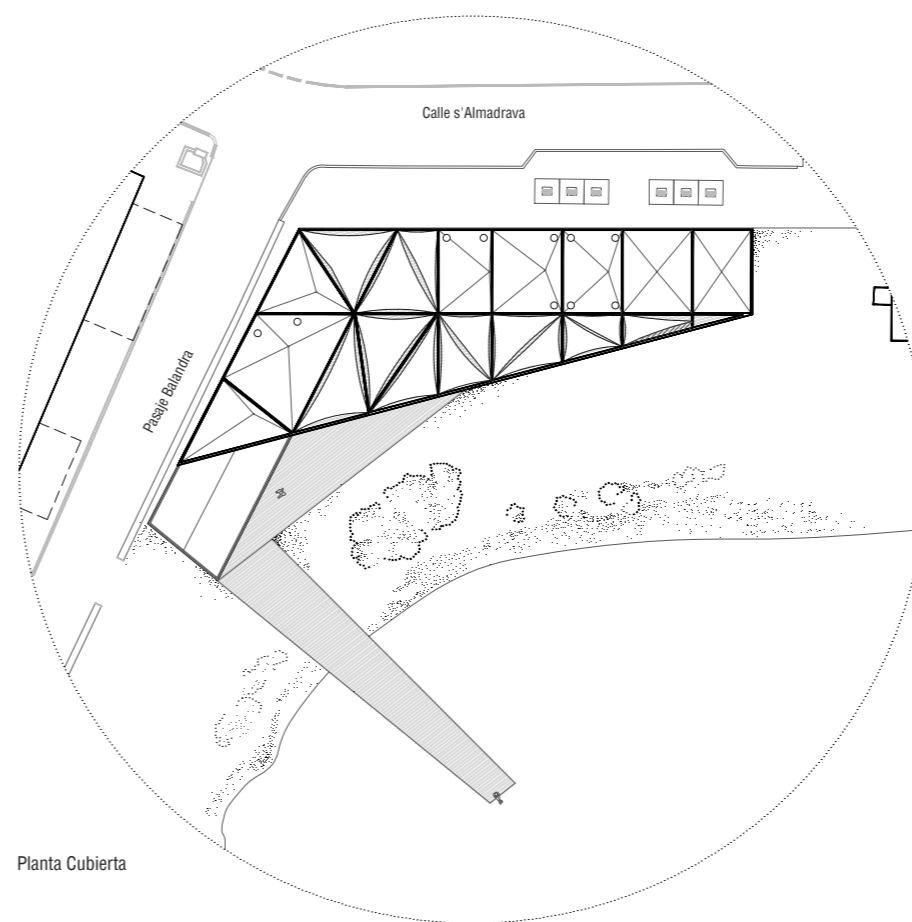
Oficinas. Estructura, mobiliario y carpintería en madera de coníferas



Edificio como frontera entre paisaje urbano y paisaje natural



Planta Baja



Planta Cubierta



Fotografía aérea

CENF. Centre d'Esports Náutics de Formentera

Localización: Calle Almadrava, 10, La Savina, Formentera
 Promotor: Consell Insular de Formentera
 Constructor: Grupo TRAGSA - SEPI
 Autor: Maríà Castelló, arquitecto
 Colaboradores: Lorena Ruzafa, Marga Ferrer, Natàlia Castelló, Elena Vinarskaya
 Dirección de obra: Maríà Castelló + Lorena Ruzafa
 Superficie: 345 m²
 Presupuesto: 924.983,73 €
 Inicio de obra: 15.01.2018
 Final de obra: 21.12.2018



Pantalán y acceso a Estany des Peix



Area del taller y cerramiento practicable y permeable



Fachada ventilada acabada en madera



Pantalán integrado en la tarima exterior del edificio